

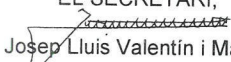


AJUNTAMENT DE SANT ANDREU DE LLAVANERES

## PLA LOCAL DE JOVENTUT DE SANT ANDREU DE LLAVANERES 2012-2015

**DILIGÈNCIA:** Aprovat per Decret d'Alcaldia núm. 491/2012, el dia 20 de juliol de 2012. Es donarà compte d'aquest Decret al Ple de l'Ajuntament de 30 de juliol de 2012 a efectes de la seva ratificació.

Sant Andreu de Llavaneres, 20 de juliol de 2012.

EL SECRETARI,  
  
Josep Lluís Valentín i Martínez



Ajuntament de  
SANT ANDREU DE LLAVANERES  
SECRETARIA

**DILIGÈNCIA:** Ratificat pel Ple de l'Ajuntament en sessió ordinària celebrada el 30 de juliol de 2012.

Sant Andreu de Llavaneres, 31 de juliol de 2012.

EL SECRETARI,  
  
Josep Lluís Valentín i Martínez



Ajuntament de  
SANT ANDREU DE LLAVANERES  
SECRETARIA

16 Juliol 2012



## PRESENTACIÓ

---

El Pla de Joventut de Llavaneres que queda reflectit al llarg d'aquest document, és un document elaborat per la Regidoria de Joventut a partir d'allò observat en l'anàlisi de la situació actual del jovent del municipi, la qual es troba fortament marcada per la crisi econòmica i de valors que s'està patint a nivell mundial.

Considerem vital treballar entorn de tres pilars: la formació, l'ocupació i l'esport, com a hàbit de vida saludable. Això és així ja que hem pogut comprovar que la formació incideix positivament en l'ocupació i entenem que fomentant el primer dotem d'autonomia als joves per tal que puguin emprendre el seu propi camí. D'altra banda, recents estudis demostren que el sedentarisme és un greu problema que incideix negativament en la salut, i creiem que el foment de l'esport entre els més joves pot ajudar a eradicar aquestes males praxis, així com a dotar a aquest sector de la població de valors com la participació, el formar part d'un equip, la lluita conjunta per uns objectius, etc.

El document que es mostra a continuació doncs, conté en primer lloc una diagnosi de la situació, tant local com global, i per altra banda, conté un disseny d'aquelles activitats i projectes que es volen dur a terme durant la seva vigència i que creiem donen resposta a les mancances observades a la diagnosi. Són activitats que sense l'ajut d'altres àrees de l'Ajuntament no s'haurien pogut dissenyar i que requereixen tanmateix el seu recolzament per dur-les a terme. Cal dir doncs, que per assolir l'èxit cal treballar transversalment amb la resta de Regidories de l'Ajuntament i amb ens i persones estretament relacionades amb el col·lectiu jove del municipi.

També cal tenir present que l'actual Pla Local de Joventut s'ha elaborat en un context marcat per una forta crisi econòmica i social, i per tant, els objectius i projectes no han estat ambiciosos econòmicament parlant, però si socialment, ja que es pretén inculcar als joves valors perduts i l'assoliment d'objectius personals que amb la crisi actual poden haver minvat.





## AJUNTAMENT DE SANT ANDREU DE LLAVANERES

Una de les principals fites de la Regidoria durant aquest mandat, a banda de dur a terme les activitats i programes dissenyats i plasmats en aquest document, és incrementar la vinculació dels joves de Sant Andreu de Llavanes al recent obert Casal de Joves, demanda històrica del municipi i que es va fer realitat a inicis del mandat.

Finalment, cal no oblidar que la voluntat de la Regidoria de Joventut és treballar per als joves per tal de complir les seves expectatives i cobrir les seves necessitats. És per això que es preveu també incrementar la participació d'aquest col·lectiu, per tal d'obtenir i actualitzar constantment les seves necessitats i avaluar si el Pla Local de Joventut està complint amb les seves expectatives. Nosaltres creiem que de ben segur, amb un bon treball per part de tots els professionals implicats podem assolir els objectius marcats i esperem doncs, incidir positivament en el major nombre possible de joves del nostre municipi.

Marta Alsina i Freginals  
Regidora de Joventut

Sant Andreu de Llavanes, 20 de juliol de 2012

---



## INTRODUCCIÓ

---

El Pla Local de Joventut que us volem presentar té com a objectiu ser una eina essencial per la gestió i l'execució de les polítiques en matèria de joventut durant aquests tres propers anys de legislatura. A través d'aquest Pla es dibuixen les línies principals a treballar per la Regidoria de Joventut i les vies que considerem que faran millorar les oportunitats dels joves del municipi.

L'elaboració del Pla Local de Joventut consisteix en tota una sèrie de fases que són les següents:

- **La diagnosi.** Aquest apartat serveix per conèixer la realitat dels joves del municipi i les polítiques públiques del mateix.
- **El disseny del Pla** s'elaborarà a partir de les conclusions de la diagnosi i consisteix en la construcció de les noves accions i polítiques públiques per fer front a les noves problemàtiques actuals dels joves.
- **Programa d'execució a partir de l'elaboració de diferents projectes d'activitats.** Els projectes són aquelles accions que es desenvoluparan amb l'objectiu de transformar i incidir de manera directa en la realitat dels joves.

El Pla Local de Joventut té per objectiu donar resposta les necessitats dels joves de Llavaneres, tenint en compte el nou escenari global que es presenta i les particularitats del municipi en què els joves viuen i formen part de la seva quotidianitat.

Aquest Pla, però, pretén ser un document obert i susceptible a totes aquelles modificacions esdevingudes per canvis polítics i econòmics fonamentats i/o per les aportacions del procés de participació a mida que es vagi implementant.



## ÍNDEX

### 1.Diagnosi

- 1.1 Procés d'elaboració de la diagnosi 1
- 1.2. Plantejament de la diagnosi 3
- 1.3. Anàlisi de la realitat juvenil 4
  - 1.3.1 Context global 4
  - 1.3.2 Context local. Població. Estructura de la població del municipi 8
  - 1.3.3 Educació. Nivell d'instrucció 9
- 1.4. Anàlisi de les polítiques de joventut
  - 1.4.1. Anàlisi en matèria educativa 14
  - 1.4.2. Anàlisi de l'ocupació dels joves en el municipi 16
  - 1.4.3 Anàlisi de àmbit esportiu, cultural i lleure 20
- 1.5. Recursos 24
  - 1.5.1 recursos humans 25
  - 1.5.2 recursos infraestructures 26
  - 1.5.3 recursos financers 29
- 1.6. Conclusions 29

### 2.Disseny del Pla . 33

- 2.1. Prioritzacions 33
- 2.2 Metodologia 36
- 2.3. La Missió 40
  - 2.3.1 Objectius estratègics, programes i projectes 41
    - 2.3.1.1. Àmbit educatiu 42
    - 2.3.1.2. Àmbit ocupacional 47
    - 2.3.1.3 Àmbit de l'esport i la salut 59

### 3. Temporització 67

### 4. Recursos 69

### 5. Avaluació 69

- 5.1 Què avaluem 70
- 5.2 Qui farà l'avaluació 72
- 5.3 Com es farà l'avaluació 72

### 6. Pressupost 72

---



## 1.LA DIAGNOSI

---

La diagnosi és la primera fase que serveix per detectar les necessitats globals dels joves i les mancances específiques derivades del municipi en el que viuen. A partir d'aquest coneixement, la Regidoria de Joventut establirà les línies principals que definiran el Pla Local i començarà a treballar per orientar les actuacions i polítiques públiques en aquesta direcció, de manera que donin resposta a totes aquestes problemàtiques.

### *1.1 Procés d'elaboració de la diagnosi*

---

L'anàlisi s'ha elaborat a partir de **la informació i documentació de la Regidoria de Joventut, del padró d'habitants**, de la recerca de publicacions i d'informacions aparegudes en els mitjans de comunicació locals, com el web [www.santandreudellavaneres.cat](http://www.santandreudellavaneres.cat) i la revista municipal **Llavaneres Informa**. D'altra banda, també s'han consultat **Plans Locals d'altres poblacions i revistes especialitzades en joventut**, i s'han fet entrevistes a persones, tant de l'Ajuntament com d'altres entitats, per obtenir dades que s'han considerat rellevants per a l'estudi.

Una altra de les eines de consulta ha estat el darrer **Pla Local de Joventut (2007-2011)**. **Aquest document ha servit de base per contrastar la previsió de serveis, infraestructures, i activitats que es van planificar inicialment, amb les actuacions reals que s'han portat a terme i les que no s'han arribat a executar.** A més, s'han analitzat els motius pels quals ha funcionat d'aquesta manera.

Una altra acció que ha permès obtenir informació ha estat la recerca de **notícies juvenils en la revista i en el web municipals**. Aquests mitjans ens han aportat dades sobre com es van desenvolupar algunes activitats que s'havien programat, quines actuacions noves s'han portat a terme, tot i no estar contemplades en el PLJ, i quines s'han deixat de fer o han estat anul·lades. Tota aquesta informació ha fet possible veure quina tendència política s'ha volgut seguir, i quines influències i canvis hi ha hagut al llarg d'aquest període. La recollida d'informació obtinguda a través del mitjans





oficials locals ha estat de 48 notícies, sumant-hi les publicacions del web i de la revista municipal.

Pel que fa a l'apartat d'**entrevistes** realitzades per a l'elaboració de l'anàlisi de les polítiques juvenils, s'ha contactat amb diferents personalitats: agents socials representants de diferents institucions, persones a títol individual lligades i vinculades a l'àmbit juvenil, entitats juvenils, i treballadors de l'Ajuntament i del Casal de Joves. L'eina d'anàlisi que hem considerat més adient per tenir una primera visió per identificar l'estructura social, les relacions i els actors dins de l'àmbit juvenil municipal ha estat el sociograma. Els agents que hem incorporat en el sociograma desenvolupen diferents rols dins del territori i estableixen varies relacions ja sigui amb els joves o amb agents que treballen per als joves. També d'aquesta manera hem anat identificant els recursos, entorns i la xarxa de tots aquests actors o els seus rols dins del món juvenil.

El Consell Comarcal del Maresme també ha estat un punt de suport per a l'elaboració de la diagnosi del nou PLJ. Des del departament de Joventut s'ha rebut assessorament, així com documentació que ens ha donat suport en l'elaboració del PLJ. Des del Consell Comarcal ens han facilitat un document titulat: "Les Realitats Juvenils del Maresme 2010. Ampliació, revisió i actualització de dades", amb informacions sobre estadístiques de la població, formació, situació laboral i altres sobre Catalunya, Maresme i més concretament sobre la nostra població, Sant Andreu de Llavanes.

D'altra banda, afegir que considerem que per conèixer de primera mà les percepcions, necessitats i mancances cal fer un procés de participació amb l'implicació dels joves ja que són ells qui millor saben el que necessita el municipi en matèria juvenil. Per a tot això, caldrà elaborar un procés participatiu indicant les fases, els agents i el desenvolupament del mateix.

En el nostre cas, la manca de temps i el termini de presentació del Pla Local de joventut fa que no es pugui incloure aquest apartat, però des de la regidoria ho considerem essencial per conèixer realitat juvenil. Alhora, cal tenir en compte que el procés participatiu previst permetrà la recollida de noves demandes i aportacions que,



sempre i quan la competència i els recursos municipals ho permetin, es podran incorporar a les orientacions generals i posteriors objectius d'aquest document.

### *1.2.Plantejament de la diagnosi*

---

Des de la Regidoria de Joventut, després d'un anàlisi de la situació actual que es detalla a continuació, s'ha decidit que els temes rellevants en què es vol enfocar el Pla Local són aquells que fan referència a l'àmbit d'educació, d'ocupació i la pràctica esportiva.

Els aspectes que han potenciat que l'educació, l'ocupació i la matèria esportiva fossin els àmbits prioritaris han estat que els hem valorat com àmbits en que es detecten més mancances, que són factors que són més rellevants per el desenvolupament vital dels joves i que una millora o més pràctica esportiva aporta més beneficis en els joves, en quant salut i benestar vital.

Així, els motius, de manera breu són els següents:

- L'educació es considera la base primordial que dóna lloc a una formació intel·lectual, de coneixements i d'aprenentatge personal que cada individu necessita pel seu procés vital.
- D'altra banda, a través de l'ocupabilitat l'individu pot desenvolupar tots aquests coneixements apresos i alhora està oferint un servei que es veu valorat de forma econòmica i que l'individu necessita per poder tirar endavant altres àrees de la seva vida personal.
- La pràctica esportiva com a via per adquirir valors personals i de grup per fomentar la solidaritat i l'aprenentatge en la voluntat, disciplina i desenvolupament personal.

Aquests seran els tres àmbits sobre els quals tractarem el Pla Local de Joventut, de manera que les línies de treball i els esforços econòmics i humans de la Regidoria de Joventut aniran enfocats en aquesta direcció.



### *1.3. Anàlisi de la realitat juvenil*

---

L' anàlisi de la realitat juvenil s'ha realitzat utilitzant tècniques quantitatives i qualitatives. Les tècniques quantitatives són aquelles dades de caràcter estadístic sobre la població, l'educació, estudis , atur, entre altres, que ens donen informació aproximativa de la situació dels joves tant en el municipi com en diferents àmbits de la seva vida. No obstant, volem aclarir que les dades no ens aporten informació profunda de la realitat ja que la percepció, ja siguin opinions com les preferències subjectives dels joves no es reflecteixen en les dades. A més a més, afegir que les dades que hem aconseguit no són totes actuals i la informació no sempre és fidedigne ja que les eines de recollida no són exactes i hi ha errades humanes. D'altra banda, i de manera complementària, les tècniques qualitatives utilitzades han estat entrevistes a agents socials i educatius que ens han proporcionat les seves opinions i suggeriments sobre la realitat juvenil. També hem incorporat informació teòrica per explicar a nivell mundial quina és la realitat dels joves.

A continuació, fem una explicació sobre com els esdeveniments socials i econòmics estan sacsejant en el món i canviant l'escenari juvenil que avui viuen els joves.

#### *1.3.1. Context global*

En els darrers trenta anys, tota una sèrie de canvis de caràcter econòmic, social i cultural han provocat una profunda transformació que ha afectat als joves de manera directa i al seu entorn. Tot això està plantejant una redefinició tant del concepte com de l'edat en què cal emmarcar a la joventut. Aquests canvis s'estan esdevenint en tots els àmbits i estan modificant les conductes i condicions d'existència dels joves.

Els temes principals que han incidit a aquesta sèrie de transformacions són:

La **taxa d'atur juvenil** en els darrers anys ha augmentat de manera considerable, mostrant que quasi la meitat de la població juvenil es troba en aquesta situació i en molts casos es tracta d'un atur de llarga durada. Aquest augment de l'atur es manifesta en tots els joves, tant amb estudis com sense formació. La situació laboral comporta que el procés de la vida laboral es torna incert amb cicles d'ocupació i





desocupació i on l'atur també passa a ser un estat possible dins de la trajectòria escola-mercat laboral.

D'altra banda, pel que fa a l'**etapa de formació**, s'ha ampliat el número d'anys d'escolarització (obligatorietat fins el 16 anys). La majoria de joves acaben els estudis mínims obligatoris. L'educació superior, que abans només era per una minoria de persones, ha passat a ser una prioritat per a molts joves, que valoren que amb més formació tindran més possibilitats d'accedir al mercat laboral, i amb unes condicions laborals i salarials millors. No obstant, això ha comportat que el nombre de joves amb estudis superiors augmenti i que un elevat nivell acadèmic sigui requisit imprescindible per accedir el món laboral. Així, trobem un grup de joves sobrepreparats que els hi costa trobar oportunitats laborals, on les feines a desenvolupar s'ajustin als seus nivells acadèmics i que les remuneracions siguin adequades.

D'altra banda, també cal destacar que el **valor treball** en quant a font ingressos i estabilitat per emancipar-se i per tant com a construcció de la identitat social ara es perd dins la nova estructura. La liberalització de l'economia ha tingut una forta incidència en el mercat juntament amb la desregulació del mateix i tot això ha donat lloc a l'emergència d'un sector ocupacional subjecte a la temporalitat, amb salaris baixos que a la llarga s'ha convertit en estructural i que ha repercutit als col·lectius més vulnerables i sensibles com són els joves. La falta de continuïtat d'un treball porta a una nova situació que complica l'emancipació i/o l'adquisició d'un habitatge.

La **tradicional família nuclear**, institució que fins fa unes dècades era la més comuna, basada en parelles heterosexual amb fills que es mantenien en la llar fins que un dels dos cònjuges moria, ha variat substancialment. La famílies són els espais de recolliment, de desenvolupament personal, reciprocitat i xarxa social de persones unides per vincles de parentiu o convivència, on neixen les relacions afectives, de cura i econòmiques.

Des dels anys 60, els **nous comportaments demogràfics** han variat els tipus de relacions familiars, **diversificant les tipologies possibles de llars i les formes de convivència**. Aquestes noves tipologies han sorgit arrel de l'endarreriment de la natalitat i de la fecunditat, l'increment de divorcis, i l'allargament de l'esperança de vida. Aquestes noves formes de convivència i de residència són llars unipersonals,





famílies monoparentals, parelles de fet, nuclis familiars reconstituïts, unions homosexuals i llars compartides, entre altres.

Tanmateix, també cal destacar com **la incorporació de la dona al mercat laboral, les llargues jornades laborals dels dos progenitors, i la dificultat de conciliació de la vida laboral i familiar són** aspectes que estan modificant l'àmbit familiar. Aquests canvis estan incidint en els vincles afectius, ja que la disminució del temps i l'atenció dels pares o tutors en els joves està fent que les xarxes familiars cada cop siguin més vulnerables i que aquestes mancances es facin paleses en el procés de maduració dels joves.

Cal assenyalar, però, que els elevats índex d'atur provocats per la crisi econòmica d'abast mundial estan contribuint a canviar aquesta tendència. En molts nuclis familiars, un dels dos cònjuges no té feina i, per tant, passa a fer-se càrrec de la casa i dels fills. Per tant aquesta tendència s'està invertint els darrers anys, cosa que es pot demostrar amb el descens de la demanda de places a les escoles bressol o als menjadors escolars. La conseqüència positiva és que els fills tornen a compartir més temps amb els progenitors, i a diferència de dècades anteriors, en molts casos és el pare qui es troba a l'atur i qui, per tant, assumeix el rol de cuidador dels fills i d'atenció a la llar que històricament han exercit les dones.

En la dècada dels 70, les **crisis econòmiques** fan trontollar el model industrial aportant un nova transformació que es deu, tal com comenten Bell i Touraine, a dos aspectes: *el primer seria l'estructura productiva, que estaria passant a ser productora de serveis en comptes de productora de mercaderies i l'altra, el paper clau de la innovació científica i tecnològica que condiciona la manera de produir i els objectius de la producció, alhora que revoluciona les bases del poder i de la distribució de recursos.*

En tot cas, aquestes noves tecnologies han permès produir béns cada cop més barats i amb grans quantitats ja que la manufacturació dels productes es realitza en països on la mà d'obra és més econòmica. Aquest volum de mercaderies a baix cost s'ha fet accessible a tota la població i ha potenciat un consum massiu. Això ha promogut que una societat on les necessitats bàsiques estan cobertes per un Estat del Benestar, amb bons nivells de renda i de vida hagi demandat productes de segona necessitat



basats fonamentalment en el consum de serveis i de productes de preferències individuals.

**La societat postmodernista** es basa en un mercat de consum on l'adquisició i acumulació de béns és el que es valora i s'associa a la manera d'obtenir la satisfacció personal. El lleure s'incentiva com a via o font d'identitat individual i d'una falsa satisfacció immediata. Aquesta perspectiva sobre el consum està comportant un nou patró de conducta que s'amplia cap a tots els àmbits socials i personals.

Aquest procés ha creat un nou paradigma anomenat **globalització** on les coordenades espai-temps adopten una nova dimensió. La forta o ràpida expansió de les noves tecnologies està escurçant les distàncies espaials, la comunicació passa a ser immediata i mundial. La resposta a aquests avenços és tenir informació disponible en tot moment i a l'abast de tothom, i veure com els canvis econòmics i socials estan tan subjectes a aquestes variacions fa que tot sigui impredecible i que les repercussions a nivell mundial incideixin en el món local de manera inesperada.

Les **noves tecnologies**, tot i que, com a via de comunicació ajuden a establir més relacions i a un nivell més global, en contrapartida contribueixen a debilitar les relacions socials físiques. També les noves tecnologies potencien una cultura de resultats immediats, de fàcil accés i on les fronteres queden diluïdes ja que la comunicació arriba arreu del món. Aquesta nova visió té repercussió en els joves, especialment per ser la generació que viu de manera més directa aquesta nova filosofia on la cultura de l'esforç es veu relegada. Aquest consum de lleure i l'era digital en què estem immersos estan també duent a terme canvis en les perspectives dels joves.

D'altra banda, davant la trista perspectiva que presenta el mercat laboral actual, cada vegada més joves, sobretot quan no tenen vincles que els lliguin al país –fills, hipoteca, parella...- i amb una completa formació acadèmica, estan optant per viatjar a l'estranger, en molts casos a l'aventura, sense un projecte concret. Una conducta que repeteix l'esquema d'aquell espanyol que als anys 60 se'n va anar cap a Europa, majoritàriament cap a Alemanya i França, buscant un futur més esperançador per a les seves famílies. En aquest cas, però, la destinació és molt més variada i s'imposen els països amb economies emergents, com ara els de Sudamèrica i d'Àsia.



### *1.3.2. Context local*

A inicis de 2011, el nombre d'habitants de Sant Andreu de Llavanes era de 10.303 habitants. El municipi té una extensió d'11,9 km<sup>2</sup> i pertany a la comarca del Maresme. Llavanes està dividida en dues parts, una situada a la costa i l'altra, on s'ubica el nucli històric de la població, a la muntanya. Els dos nuclis de població estan situats a una distància d'1,5 quilòmetres. Els pobles colindants són Mataró, a ponent, Sant Vicenç de Montant, a llevant, Dosrius, al nord i el mar Mediterrani, al sud.

En aquest sentit, cal destacar que la proximitat i el volum de serveis de la població de Mataró fan que molts joves fàcilment s'hi traslladin per realitzar activitats relacionades amb l'àmbit educatiu, de treball i de lleure. La part positiva d'aquesta proximitat amb una ciutat com Mataró és l'àmplia oferta de serveis a poca distància. En canvi, afavoreix que es redueixi les demandes de serveis i, per tant, l'oferta, a Llavanes.

**Pel que fa a comunicacions, el municipi està ben comunicat amb la capital de la província, Barcelona,** a través de l'autopista, la Nacional II i del servei de Rodalies de Renfe. Això ha facilitat l'entrada de nouvinguts especialment en les èpoques en què els preus dels habitatges es van encarir molt a Barcelona. En molts casos, es van vendre les propietats de què disposaven a la capital i van poder adquirir habitatges més grans i millors a la nostra població. Durant l'última dècada, Llavanes ha passat a ser un poble dormitori ja que moltes famílies que s'hi han instal·lat tenen la seva feina a Barcelona però resideixen a Llavanes.

D'altra banda, la població disposa de dues línies d'autobús urbà, la C-22 i la C-20, que gestiona l'empresa Casas, del grup Moventis, com a concessionària del servei. La primera línia enllaça els diferents nuclis de Llavanes i, la segona, porta els veïns del municipi als dos pobles colindants.

Respecte l'economia, Llavanes ha estat tradicionalment agrícola, especialitzat en la floricultura. Aquest sector, però, en els últims anys ha disminuït a causa de la construcció de nous habitatges tant de primera com de segona residència, cosa que ha contribuït a l'increment demogràfic que mencionàvem anteriorment.





Taula 1. Població juvenil versus població general

Població	2010	Variació % 2007-2010
Població de 15-29	1.616	4,30%
St. Andreu de Llavanes	10.303	5,70%
Maresme	430.997	4,10%

Font: Realitats Juvenils del Maresme.2010. Consell Comarcal.

La població juvenil al municipi representa el 15% de la població total. La taula mostra que hi ha un creixement relatiu de la població, des del 2007 fins al 2010, i a la població de Sant Andreu de Llavanes considerablement més elevat que el sofert al Maresme respecte de la població juvenil. Suposem que aquest increment o diferència possiblement pot ser explicat pel creixement accentuat en un altre grup d'edat, que podria ser el tram d'entre 30 a 45, que durant aquest període de temps, van emigrar de la ciutat cap a Llavanes per adquirir un habitatge a un preu més assequible.

Taula 2. Pes de la població jove (15-29 anys) per grups quinquennals.

Edats	Percentatges	Total
15-19	32,65%	527,624
20-24	32,25%	521,16
25-29	35,10%	567,216
Total	100,00%	1616

Font: Realitats Juvenils del Maresme.2010. Consell Comarcal.

D'altra banda, actualment, el concepte de població juvenil inclou i es defineix per els joves en edats d'entre 16 a 29 anys. La taula mostra com els nombre de joves d'entre 25 a 29 anys és lleugerament superior als dels altres grups quinquennals. Aquest increment és reflecteix d'igual manera a Catalunya i al Maresme.

### 1.3.3 Educació

Sant Andreu de Llavanes compta, en l'actualitat, amb sis equipaments educatius: dues escoles bressols municipals, dues escoles d'ensenyament infantil i primari i un institut d'ensenyament secundari. Aquests equipaments són de caràcter públic, no n'hi ha cap de privat.

L'Institut de Sant Andreu de Llavanes escolaritza, pel que fa a ESO (Ensenyament Secundari Obligatori), un total de 379 alumnes, a través de 4 línies, distribuïts amb 4 grups per línia. A Batxillerat hi ha 140 alumnes: 79 alumnes a 1r curs, distribuïts en un





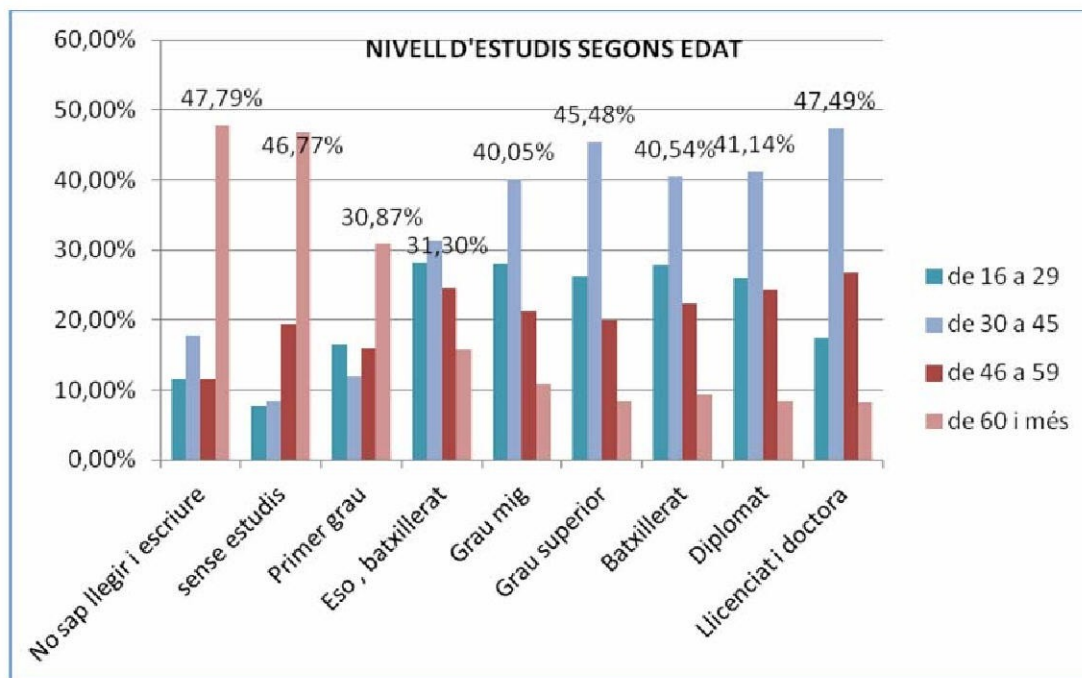
grup de lletres i dos grups de mixtes, i 61 alumnes a 2n de batxillerat, distribuïts en dues línies, una de lletres i l'altra de ciències.

Llavaneres no disposa, en canvi, de cap centre on es pugui cursar cicles formatius, cosa que obliga els joves que triïn aquesta opció a desplaçar-se a una altra població de les rodalies per accedir a algun d'aquests cicles.

### Nivells d'instrucció

L'observació s'ha centrat, en primer lloc, en els nivells d'instrucció de la població de Llavaneres. El nivell d'instrucció és el grau més elevat d'estudis que tenen assolit o el curs que s'està duent a terme. Per conèixer el nivell d'estudis que té la població de Llavaneres, hem elaborat una gràfica amb les dades de l'Idescat de l'any 2001. També s'han adjuntat dades proporcionades pel Consell Comarcal del Maresme relatives als joves.

Taula 3. Nivell d'estudis de la població per edats



Font: Elaborat de les dades de l'IDESCAT, a partir del Cens de població i habitatges de l'INE. 2001.



Segons la informació de la gràfica, destaquem que les persones amb edat avançada són les que tenen menys estudis i que molts d'ells no saben ni llegir ni escriure. Es tracta d'una generació marcada per una postguerra i per una societat on no tothom té accés a l'educació sinó que aquesta està reservada a una minoria adinerada. Amb l'arribada de la democràcia, l'educació passarà a ser obligatòria i s'extindrà a totes les classes socials. El col·lectiu amb un nivell acadèmic més elevat són els de 30 a 45 anys, en què un 47,49% disposa d'estudis superiors: llicenciatures i doctorats. La taula posa de manifest que el nivell d'estudis s'ha fet extensible a més estrats de la població i que les generacions més joves es caracteritzen per tenir un grau d'estudis assolits més alt.

L'any 2001, el percentatge més elevat de nivell d'estudis acabats o pendents d'acabar per la població jove, d'entre 25 i 29 anys, és l'Ensenyament Secundari Obligatori (ESO) o estudis inferiors, ja que han optat per deixar sense finalitzar la formació obligatòria. En l'altre costat, trobem els que han decidit tenir una formació superior per adquirir algun títol universitari en un 34%.

**Taula 4. Nivell d'estudis acabats dels joves d'entre 25-29 anys de Llavanes**

Estudis	Percentatge
Obligatori o inferiors	36%
Postobligatori no universitari (FP mig, superior i Batxillerat superior)	31%
Universitari (Diplomatura, Llicenciatura i Doctorat)	34%

*Font: Realitats Juvenils del Maresme.2010. Consell Comarcal.*

A continuació s'afegeixen les dades del Maresme i de Catalunya sobre els nivells d'estudis acabats dels joves de 25-29 anys per fer una comparació. Pel que fa als estudis obligatoris o inferiors, hi ha un percentatge més elevat de joves que han acabat els estudis en el global de la comarca del Maresme i a Catalunya, que no pas a Llavanes. Però en canvi, el percentatge de joves que l'any 2001 havien finalitzat estudis universitaris (que inclou Diplomatura, Llicenciatura i Doctorat) era més elevat a Llavanes (en un 34%) que al Maresme (24%) i a Catalunya (26%).



**Taula 5. Nivell d'estudis acabats dels joves d'entre 25-29 anys del Maresme i Catalunya.**

Estudis	Maresme	Catalunya
Obligatori o inferiors	43%	39%
Postobligatori no universitari (FP mig, superior i Batxillerat superior)	33%	35%
Universitari (Diplomatura, Llicenciatura i Doctorat)	24%	26%

Font: Realitats Juvenils del Maresme.2010. Consell Comarcal.

La següent taula ens permet veure el nivell de graduació dels joves del municipi des del curs 2005/2006 fins el curs 2008/2009. Durant aquests cursos observem que els índexs de graduació a l'ESO van tenir un increment del 80,56% en el curs 2005/2006, repetint-se durant el curs 2008/2009. No obstant això, podem afirmar que la mitjana d'aquesta taxa té poques oscil·lacions al llarg del temps.

Les dues taules relacionades a continuació donen informació sobre la taxa de graduació i la taxa d'abandonament dels estudis de Batxillerat des del curs 2005/2006 fins el curs 2008/2009.

**Taula 6. Evolució de la taxa de graduació de l'ESO, del 2005 al 2009.**

Anys	Evolució taxa de graduació de l'ESO
2005/2006	73,21%
2006/2007	80,56%
2007/2008	76,12%
2008/2009	79,00%

Font: Realitats Juvenils del Maresme. 2010. Consell Comarcal, pàg 22

**Taula 7. Evolució de la taxa de graduació de Batxillerat, del 2005 al 2009.**

Anys	Evolució de la taxa de graduació de Batxillerat
2005/2006	71,05%
2006/2007	61,54%
2007/2008	63,16%
2008/2009	86,96%

Font: Realitats Juvenils del Maresme.2010. Consell Comarcal.pàg 24



Pel que fa la taxa de graduació de Batxillerat destaquem el percentatge de l'últim període 2008/2009 que és molt elevat i arriba a assolir un 86,96%. De l'entrevista amb el coordinador de l'Institut de Llavaneres, es desprèn que aquest percentatge de graduació no és sorprenent: és una taxa bastant estable, i que acostumava a oscil·lar entre el 90 i 93% i, per tant, el percentatge d'alumnes que no superaven era entre un 7% i un 10%. Aquest agent educatiu també va puntualitzar que quan la mostra és molt petita, és a dir, el número d'estudiants és baix, qualsevol modificació en el nombre d'alumnes té un efecte molt accentuat que fa variar molt el percentatge.

D'altra banda, la següent taula sobre la taxa d'abandonament de Batxillerat durant aquests tres cursos escolars, mostra que durant el curs 2008/2009 va haver un increment molt fort respecte els cursos anteriors assolint un 6,12%, mentre els cursos anteriors aquesta xifra es mantenia en el 2,50%.

En aquest cas, puntualitzem que el nombre d'alumnes que realitzen 2n de Batxillerat és molt reduït i per tant qualsevol canvi o modificació en aquest nombre afecta de manera molt significativa en el percentatge. També podem demostrar que els joves d'avui veuen que la formació és una via important per tenir més oportunitats per accedir al mercat laboral.

**Taula 8. Evolució de la taxa d'abandonament de 2n de Batxillerat (del 2006 al 2009).**

Anys	Evolució de la taxa d'abandonament de 2n de Batxillerat
2006/2007	2,50%
2007/2008	2,56%
2008/2009	6,12%

*Font: Realitats Juvenils del Maresme.2010. Consell Comarcal, pàg 24*





### 1.4. Anàlisi de polítiques juvenils

#### 1.4. 1 Anàlisi de les polítiques juvenils en matèria educativa.

Per fer l'anàlisi de les polítiques juvenils en matèria educativa s'ha fet un repàs de totes les activitats que es van planificar en l'anterior Pla Local de Joventut i de les que realment s'han dut a terme.

**Taula 9. Activitats educatives realitzades durant l'anterior Pla Local ( 2008-2011)**

ÀREA: EDUCATIU					
ACTUACIÓ	DESTINATARIS	OBJECTIUS	ANTIGUITAT	TEMPORITZACIÓ	TRANSVERSALITAT
<b>ASSESSORAMENT ACADÈMIC</b>					
Orientacions acadèmiques	Estudiants d'ESO i pares	Assessorament acadèmic i laboral	2008	22 abril a 6 de maig	IES i Dpt. Educació
Ajudant a estudiar	Joves i pares	Donar suport en l'estudi	2011	3 mesos d'estiu	
<b>FORMATIU</b>					
Curs de socorristes	Joves majors 16 anys	Formar-se en vigilància, ajuda i prevenció d'accidents a les persones	2009	Anul·lat	Federació Catalana de salvament/ Diputació de Barcelona
Curs de Director	Educadors de més de 23 anys	Per gestionar i organitzar l'entitat	2009	Anul·lat	Federació Catalana de salvament/ Diputació de Barcelona
Curs de monitors	Joves majors de 16 anys	Formació en lleure infantil i juvenil. 250 hores	2008 i 2009	Març-juny	Centre Estudis Esplai
<b>OCUPACIÓ</b>					
Treure suc a l'estiu	Joves de 16 a 21 anys	Inserció laboral	2009	Agost	Regidories Ajuntament

*Les actuacions sobre assessorament acadèmic* han estat plantejades de manera puntual per tal d'acostar als joves de 4t d'ESO informació sobre les diferents opcions educatives i professionals que tenen al seu abast. Durant el curs 2008/2009, es va treballar de manera transversal



entre l'Institut i les regidories de Benestar Social i d'Ensenyament. **Les conferències** que es van realitzar en el centre estaven enfocades cap a temes juvenils com sexe, alcohol i drogues, i d'altra banda, es va oferir assessorament sobre les sortides professionals tant per a joves com per a pares. A partir del 2010, el nombre de xerrades i la comunicació amb l'Institut es debilita. Durant l'any 2011, es van fer dues sessions sobre valors i resolució de conflictes de caràcter pràctic sobre relacions personals i *bulling* en les classes de l'Institut, dins del marc de la setmana cultural. I més tard i ja en el casal de joves, equipament obert a partir del juny de 2011, es va realitzar una exposició sobre l'ESO. Ara les exposicions i tallers d'aprenentatge s'han aturat. L'avaluació d'aquests tallers i xerrades és positiva en quant a la participació, que ha estat elevada especialment perquè es va vehicular a través del centre educatiu. En algunes ocasions, el fet d'haver-ho realitzat a l'Institut ha comportat que el tema s'aprofundís més a l'aula.

D'altra banda, per donar resposta a les necessitats que plantegen els joves que assiteixen al casal de joves des de la seva obertura, i malgrat no estava planificat en el Pla local de Joventut, s'han realitzat accions de reforç i suport a l'estudi. El **programa *Ajudant a estudiar*** ha consistit en classes de repàs d'aquelles assignatures amb més dificultat d'aprenentatge. Els grups de les classes era de 2 a 3 persones d'edat similar. Les classes tenien una durada d'1 hora i mitja i es realitzaven de dilluns a divendres. Els grups de repàs van quedar omplerts ràpidament i s'han atès entre juliol i agost un total d'entre 15 i 18 alumnes, respectivament. Les classes de suport són una bona proposta i considerem que els joves en van treure profit. No obstant, en el cas que es considerés que es vol realitzar aquesta activitat cal posar els perfils professionals educatius necessaris per desenvolupar un suport de qualitat.

La majoria dels **cursos formatius** que s'han ofert han estat sobre monitoratge i direcció en el lleure i en socorrisme aquàtic. Aquests van tenir una bona acollida i la resposta dels assistents va ser demanar més cursos. Els beneficis personals d'aquests cursos han estat diversos: adquirir nous coneixements i formació en aquest sector del lleure com a via per incorporar-se en el mercat laboral, entrar a formar part de la borsa de treball, i com ampliació del currículum personal. El curs de monitors es va realitzar durant dos anys consecutius, del 2008 al 2010. Aquest curs era per a persones de més de 18 anys, i la majoria dels qui s'hi van inscriure van ser estudiants o mares aturades amb interès de formar-se per accedir al mercat laboral. D'aquest curs se'n



van realitzar dues edicions, en la primera hi van assistir 26 alumnes i en la segona, 25. El curs de director va haver de ser anul·lat igual que el de socorrisme aquàtic per no haver-se assolit el nombre mínim de participants.

#### *1.4. 2 Anàlisi de l'ocupació dels joves en el municipi*

Per tractar el tema de l'ocupació, s'han estudiat les dades del Servei Municipal d'Ocupació, i més concretement la Borsa de Treball que gestiona la Regidoria de Promoció Econòmica. La persona encarregada de dur a terme els temes relacionats amb treball, inserció laboral i ocupació és una persona contractada pel Servei d'Ocupació de Catalunya de la Generalitat de Catalunya. Aquesta persona, des del 2010 fins a finals del 2012, estarà gestionant el programa *Itineraris Personals d'Inserció (IPI)*.

L'objectiu d'aquest programa és facilitar eines per millorar la situació de totes aquelles persones aturades, ja sigui ampliant l'àmbit de recerca, reajustant l'itinerari professional, trobant nous canals per a la inserció laboral i orientant i motivant els aspectes personals per incorporar-se al mercat laboral. No obstant, una altra tasca que també realitza, de manera addicional, és inscriure les persones aturades o amb afany de canviar de professió en la Borsa de Treball Xaloc, de la Diputació. Aquest servei funciona des del 2005, i és una borsa de treball en què un 90% de persones enregistrades pertanyen al mateix municipi. Xaloc és un programari que uneix totes els borses de treball dels municipis de la província de Barcelona i això facilita la recerca i l'oferta de feina tant per als aturats com per als empresaris en un radi més ampli.

A partir de les dades obtingudes amb el programa Xaloc podrem conèixer el nivell de persones aturades, la formació acadèmica, els tipus de feina que busquen, els tipus de contractes, entre altres, des del període de 2008 fins a principi del 2012.

La taula següent ens mostra el nombre de persones aturades de Llavaneres inscrites a la borsa de treball "Xaloc" per sexe i per edats des de 2008 al 2012. Destaquen que el percentatge de dones aturades inscrites és d'un 56,69%, molt superior als dels homes en un 43,31%. Donat que hi ha un volum superior de dones respecte dels homes inscrits, a nivell general, el grup d'edat de dones inscrites amb un percentatge





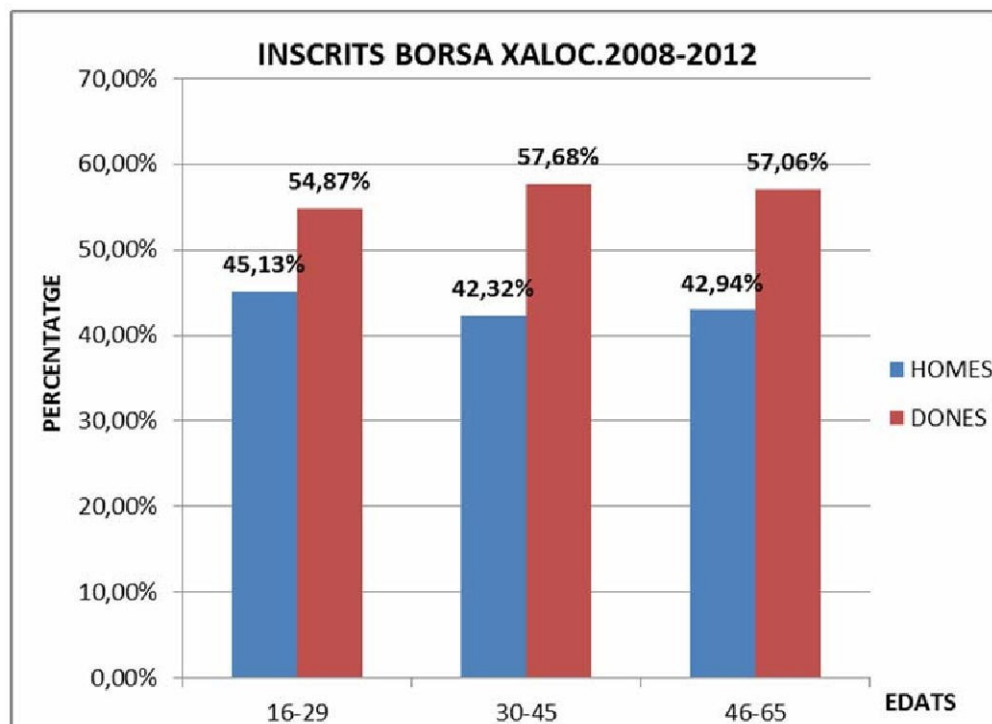
més elevat són les que estan en edat activa, és a dir, entre 30 i 45 anys, en un 57,68%.

Taula 10. Inscrits a la borsa de treball Xaloc del municipi , de l'any 2008 al 2012

Edats	Homes	%	Dones	%	Total
16-29	88	45,13%	107	54,87%	195
30-45	124	42,32%	169	57,68%	293
46-65	76	42,94%	101	57,06%	177
Total	288	43,31%	377	56,69%	665

Font : Elaborada de les dades del programa Xaloc

Taula 11. Persones inscrites en la Borsa municipal "Xaloc" per edats (de 2008 a 2012)



Font : elaborada de les dades del programa Xaloc

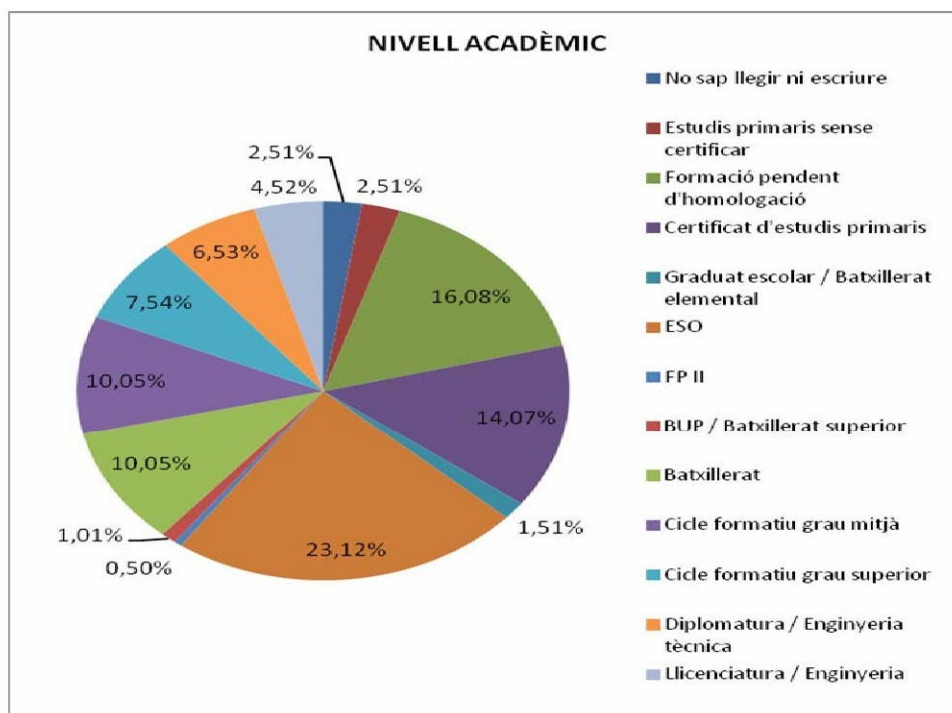
Pel que fa als homes de 16 a 29 anys són el grup que mostra un percentatge més elevat d'inscrits, en un 45,13%, a la Borsa de treball. D'altra banda, el cohort d'edat d'homes que menys ús ha fet de *Xaloc* justament és el que es consideren en edat activa, fet totalment contrari a les dones. Suposadament creiem que aquesta contrarietat entre ambdós sexes es pot explicar per dos motius: perquè hi ha hagut dones que després d'un període inactiu laboral per tema familiar decideixen tornar a incorporar-se al mercat laboral i perquè la pèrdua de feina i la reducció d'ingressos del





cónjuge motiva la dona a reincorporar-s'hi. Segons dades sobre la població estrangera inscrita en el Xaloc, sabem que hi ha un total de 159 persones de procedència no espanyola i que representen un total de 23,90% de persones aturades inscrites. D'aquestes persones de procedència estrangera, 48 són joves d'entre 19 i 26 anys, i representen un 30%. Durant el període 2008-2012, hi ha hagut un total de 199 joves de Llavanes, d'entre 16 i 29 anys, inscrits a la borsa de treball. La majoria d'ells, en un 23,12% han finalitzat els estudis secundaris obligatoris (ESO), tot i que un 16,08% està pendent de finalitzar aquests estudis i un 14% tenen un certificat d'estudis que els hi acredita l'ensenyament obligatori. També destaquem, però en una tendència més baixa, els que tenen Batxillerat o algun tipus de cicle formatiu, un 10,05%. Els joves inscrits amb estudis superiors universitaris, ja sigui amb una llicenciatura o diplomatura són pocs, en un 4,52% o 6,53%, respectivament. També cal destacar que el percentatge de joves sense estudis o analfabets és molt baix, i per tant, la taula mostra com el nivell d'estudis assolits d'aquesta generació ja parteix d'un mínim com és l'ESO i ve marcada per la obligatorietat de l'escolarització.

Taula 12. Nivell d'estudis dels joves inscrits a la Borsa de treball Xaloc ( de 2008 a 2012.



Font: Elaborada de les dades del programa Xaloc



La gràfica recull els tipus de contracte en què les persones inscrites han estat contractades al llarg de la seva seva trajectòria laboral.

Taula 12. Tipus de contractes dels joves inscrits a l Borsa ( de 2008 a 2012)



Un 28,46% correspon a contractes d'obra i servei, que són els més habituals, seguit de la contractació amb caràcter de pràctiques en un 9,53%, i eventuals per circumstàncies de temporalitat en un 8,51%. D'altra banda, la gràfica també ens informa de la temporalitat dels contractes i s'observa que la contractació per temps parcial en un 4,19 % és molt superior a l'indefinit en un 0,75%.

A tall de resum, podem manifestar que la contractació es basa en contractes poc estables i sense continuïtat a llarg termini i, per tant, posen de manifest la incertesa laboral.



#### *1.4.2 Àmbit esportiu, cultural i en lleure*

A continuació farem un breu repàs sobre les activitats esportives que s'han desenvolupat al llarg d'aquests últims quatre anys i descriurem les entitats esportives que hi ha al municipi. Cal destacar que en aquest àmbit no disposem de dades estadístiques ja que prèviament no s'ha fet cap enquesta o estudi que ens aportí informació sobre les activitats i els hàbits dels joves en matèria esportiva. També afegir i recordar que quan es desenvolupi el procés de participació previst s'inclouran les propostes, suggeriments i/o aportacions que es recullin de les entitats esportives i d'altres agents i experts en matèria juvenil.

Actualment, la vila de Sant Andreu de Llavaneres compta amb un total de 52 entitats, de les quals 50 són associacions i entitats sense ànim de lucre i les dues restants de caràcter privat. Durant els darrers anys, el mosaic associatiu no ha parat de créixer i això ha potenciat i reforçat la cohesió territorial de Llavaneres.

Les entitats més nombroses són les esportives, amb més de 15 clubs i associacions que agrupen des d'aficionats al futbol, al ciclisme, a la caça o al golf, com als amants dels esports d'aventura o de les arts marcial, entre d'altres. De les entitats esportives esmentades anteriorment, el Club de Bàsquet Llavaneres i l'Escola de Futbol són les entitats que acullen un major nombre de joves d'entre 16 a 29 anys. De fet, aquestes dues entitats esportives destaquen per ser les entitats més grans, en nombre d'inscrits, que té avui el municipi. Segons dades facilitades pel mateixos clubs, el Club de Bàsquet entrena en l'actualitat un centenar de joves, dels quals 66 són nois i 34 noies. El coordinador de l'associació assenyala que, des de fa uns cinc anys, el número de joves, d'entre 16 i 19 anys augmenta anualment mentre que disminueix el grup d'entre 25 a 29 anys. Pel que fa al futbol, l'entitat té 87 joves, dels quals un 75% tenen entre 16 i 19 anys. Podem manifestar que l'activitat esportiva està molt accentuada en els joves d'entre 16 a 19 anys, els quals combinen l'estudi amb la pràctica esportiva i en canvi el grup d'edat d'entre 25 a 29 anys, redueix l'activitat esportiva perquè el temps el destinen als estudis superior o a treballar.

Les **activitats esportives** dutes a terme des de la regidoria de joventut durant aquests últims anys han estat les es detallen en la taula:



*Taula 13. Activitats Esportives realitzades durant l'anterior Pla Local ( 2008-2011)*

AREA: ESPORTIU					
ACTUACIÓ	DESTINATARIS	OBJECTIUS	DATES	DURADA	TRANSVERSAL
Sortida a la neu	Joves en general	Potenciar l'esport d'esquí i que sigui possible a tota la població	Març 2008	Temporada de neu	Altres ajuntaments
Torneig de futbolí	Joves del casal de joves	Jugar i adquirir noves habilitats i relacions	Estiu 2011	2 dies	
Torneig de ping-pong	Joves del casal de joves	Jugar i adquirir noves habilitats i relacions	Estiu 2011	2dies	

L'oferta d'activitats en matèria esportiva des de la Regidoria de Joventut no s'ha potenciat excessivament; s'ha centrat bàsicament en organitzar sortides a la neu. La pràctica de l'esquí, fins fa pocs anys, ha estat considerat un esport exclusiu de les classes benestants per l'elevat cost que suposa. En un primer moment, la regidoria organitzava sortides a la neu per atendre la demanda de joves amb pocs ingressos, perquè tinguessin l'oportunitat de practicar aquest esport. Amb el temps, la competència entre les pistes d'esquí, la reducció del preu i la multitud d'ofertes des de les agències de viatges han fet que aquesta pràctica acabés sent més accessible a tots els segments de la població i que el nombre de joves interessats en què l'Ajuntament fes aquesta activitat es reduís. En el moment en què la demanda va baixar, la sortida a la neu es va organitzar conjuntament amb dos pobles del voltant fins que es va acabar anul·lant definitivament per manca d'inscrits.

Comentar que durant l'estiu del 2011, i arran de l'obertura del nou equipament juvenil s'han pogut celebrar tornejos de futbolí i de tennis de taula, i degut a la demanda i a l'èxit se'n realitzaran més durant l'estiu del 2012.

A continuació s'exposaran les activitats lúdiques i culturals que s'han realitzat en el municipi, així com les entitats que actualment hi ha en matèria de joventut.

En l'apartat de lleure, destaca l'alt volum d'activitats adreçades a l'entreteniment, com la discoteca juvenil, la *Nit de Por*, el *Despertapèsol*, i altres concerts diversos. El públic participant eren joves adolescents d'entre 13 i 18 anys. Un dels motius pels quals s'impulsen aquestes actuacions és perquè aquest col·lectiu adolescent no diposa de transport propi i això és un impediment per desplaçar-se a altres indrets. Aquesta **problemàtica de mobilitat** ve marcada per l'estructura del poble. Sant Andreu de





Llavaneres disposa de dos nuclis urbans principals, la costanera que integren els barris de Sant Pere i de Can Sanç i, d'altra banda, la zona del centre i les urbanitzacions. Aquestes dues àrees es troben a una distància d'1,5 km i això fa necessari disposar d'un vehicle de transport. En aquest cas, algunes activitats lúdiques tenen com a objectiu crear espais lúdics en el municipi, reduir els problemes de mobilitat, i fomentar la identitat amb el poble.

D'altra banda, el municipi **no disposa de bars o espais alternatius nocturns de caràcter privat**, mancança que va voler ser compensada a través d'activitats organitzades des de l'Ajuntament. Algunes de les actuacions es van iniciar amb molta empena però no han tingut continuïtat en el temps per falta d'inversió econòmica i **per la poca implicació dels joves en les actuacions i en la presa de decisions**. Això pressuposa que el jove participa de manera indirecta, i que per tant, hi té una implicació inestable, poc compresa.

Com a conclusió, **destaquem una manca d'activitats de lleure continuades que s'hagin consolidat** i que tinguin continuïtat al llarg del temps. Les activitats realitzades, en els últims anys, estan marcades per necessitats puntuals, com la *Nit Jove*, que és el concert de festa major, influenciada per la demanda momentània i els recursos econòmics disponibles.

D'altra banda, també hi ha un col·lectiu de joves que demanden com a lleure, jocs com la playstation i accés a les tecnologies de la informació. Alguns d'aquests jocs multimèdia es consideren poc cooperatius i educatius. Pel que fa al lleure també cal anar en compte ja que està estretament lligat a la societat de consum i per tant possiblement els valors que es potencien a través de l'oci nocturn o la manera de diversió també inclou aquesta cultura de consum.



La taula mostra les **activitats juvenils basades en lleure i oci** que s'han realitzat en aquests últims anys a la vila.

**TAULA 13. ACTIVITATS DE L'ÀMBIT DEL LLEURE I OCI REALITZADES DURANT L'ANTERIOR PLA LOCAL ( 2008-2011)**

<b>ÀREA: LLEURE I OCI</b>					
<b>ACTUACIÓ</b>	<b>DESTINATARIS</b>	<b>OBJECTIUS</b>	<b>DATES</b>	<b>DURACIÓ</b>	<b>TRANSVERSALITAT</b>
<b>LÚDICA</b>					
Discoteca juvenil	De 12 a 16 anys	Fomentar activitats d'oci	A partir de 2006	Un cop al mes	Altres entitats juvenils
Nit de por	A partir de 8 anys	Activitat d'oci en el poble	A partir de 2004	Divendres anterior a la castanyada	Acció Juvenil
Calçotada popular	Tota la població	Preparació d'una calçotada popular	2009	15 de març	Acció Juvenil
Parc de Nadal	Joves fins 14 anys	Fomentar activitat de lleure		27 des a 5 gener	Empresa privada
<b>CULTURAL</b>					
Tallers de grafitis	Joves en general	Aprendre la tècnica dels grafitis	2009	2 dies	Diputació de Barcelona
Concert " Las ramblas"	Joves en general	Disfrutar i donar-se a conèixer el grup musical		1 dia	Casal de Llavaneres
Concert fr3quència 3.0	Joves de l'àmbit musical	Incentivar i donar oportunitat als joves en l'àmbit musical	2008	19 de desembre	3 viles
Despertapèsol	Tots els joves	Sopar i concerts amb grups juvenils	2009	Festa major Minerva	Acció Juvenil
Cicle de cinema jove	A tot el públic jove	Pel·lícules d'interès i sol·licitades pels joves	Estiu 2011	1 cop al mes	
Nit Jove	De 13 a 30 anys	Espai d'activitats dins Festa Major	A partir de 2001	Festa Major	Acció Juvenil
<b>SENSIBILITZACIÓ</b>					
Exposició <i>Risc de l'asfalt</i>	Joves de l'institut	Informatius		1 dia	Diputació de Barcelona
Xerrada Internet per projectes personals	Joves en general	Conèixer i fer ús de les TIC's	2011	1 dia	Particular



Pel que fa al teixit associatiu, la població només compta amb una entitat juvenil. Aquesta entitat juvenil coneguda com Acció Juvenil neix l'any 2002 i es manté molt activa fins el 2010, moment en què disminueix el número de socis i d'activitat i per falta de relleu generacional deixa de fer activitats juvenils.

### ***1.5. Recursos de la regidoria de joventut***

---

Després d'aquesta visió general de les activitats juvenils i de les entitats, cal també conèixer altres aspectes importants que són determinants a l'hora de redefinir les polítiques juvenils de la Regidoria de Joventut i que són:

1. Els recursos humans necessaris per al funcionament de la regidoria i de l'equipament.
2. Els recursos econòmics de què es disposa en matèria juvenil i que s'està disposat a invertir, de manera clara i realista.
3. Definir el Casal de Joves que es vol i les línies a seguir per assolir-ho.
4. Els objectius de la Regidoria i els àmbits d'actuació que millor cobreixen les necessitats dels joves i per tant aquelles polítiques juvenils més adequades per donar suport a la complexa realitat juvenil.

Veiem, doncs, els recursos de què ha disposat la Regidoria de Joventut durant els darrers anys. Entre els anys 2008 i 2011, període de desenvolupament del PLJ, la situació ha estat força estable. L'any 2011, però, diversos esdeveniments han fet variar notablement la situació de la Regidoria. En primer lloc, per la marxa de la fins aleshores auxiliar tècnica de Joventut, que es tractava d'una professional externa. I en segon lloc, per l'obertura del Casal de Joves, complint una demanda històrica dels joves del municipi.

Per tractar aquests recursos farem una observació tan dels professionals com de les infraestructures que hi ha hagut en la regidoria de joventut, en els darrers anys. La trajectòria de la Regidoria de Joventut des del 2008 al 2011, període de desenvolupament del PLJ, ha estat força estable, però en el darrer any 2011, diversos esdeveniments han fet variar els professionals consolidats que formaven part de la regidoria.

D'altra banda, i en relació al tema d'infraestructures, aquest últim any, s'ha obert el Casal juvenil, demanda històrica del municipi i dels joves.





### 1.5.1. Recursos Humans

En aquesta taula es mostren el recursos personals de la Regidoria de Joventut, d'abans del 2011 fins a data d'avui.

**Taula 14.. Recursos personals de la regidoria de joventut ( abans de 2011 fins avui)**

Infraestructures	Fins maig 2011	A partir de juny 2011
Regidoria de Joventut	Auxiliar tècnica de joventut a 20h, 5h destinades al PIJ	S'elimina auxiliar tècnica de Joventut
Punt Informació Juvenil		S'incorporen 2 dinamitzadors dels Plans d'ocupació, de 27h setm/persona
Casal de Joves		Suport d'una auxiliar administrativa de l'Ajuntament a jornada completa.

Aquí s'indiquen els recursos humans bàsics i necessaris per oferir un bon funcionament de la Regidoria de Joventut i del Casal de Joves, tal com es va dissenyar en el document *Gestió del Casal de Jove* :

**Taula 15. Recursos personals mínims necessaris de la regidoria de joventut**

Infraestructures	Personal requerit per atendre nova estructura
Regidoria de Joventut	Auxiliar tècnica de Joventut, jornada completa
Punt Informació Juvenil	Informador/a juvenil, a mitja jornada
Casal de Joves	Dinamitzador/a juvenil, 25h/setmanals

*Personal necessari per atendre la Regidoria de Joventut i el Casal de Joves.*

En el document *Gestió del Casal de Joves* i en el projecte de viabilitat s'estableixen els recursos humans mínims per posar en funcionament el Casal de Joves. Són els següents:

- Tècnica de Joventut.** S'incrementa la jornada laboral de la figura auxiliar tècnica de joventut de 20h a 37,5 h.
- Informador i dinamitzador juvenil.** Incorporació d'aquests dos nous perfils professionals per desenvolupar tasques d'informació i assessorament dels serveis del PIJ, així com d'organitzar i implicar als joves en les activitats del Casal de Joves, respectivament.



Aquesta és l'estructura laboral mínima que es plantejava en el document, per gestionar el Casal de Joves.

També cal tenir en compte que, en el darrer any, l'Ajuntament de Sant Andreu de Llavaneres està passant una situació econòmica complicada i la línia d'austeritat pressupostària a la que està sotmès per poder fer front a la despesa pública l'ha obligat a reduir la plantilla de personal, per tal de disminuir la despesa en compliment del Pla de sanejament encarregat a la Diputació de Barcelona. La reducció de personal hagués pogut suposar el tancament de l'espai juvenil però amb el seu afany de donar continuïtat a aquest projecte i no haver de tancar el Casal, el ha apostat per la sol·licitud de quatre plans d'ocupació per cobrir els llocs de dinamitzador del Casal de Joves.

Les tasques d'aquests dos dinamitzadors, que es van contractar en primer lloc el juny de 2011 i en segon lloc el gener de 2012, consisteixen en controlar l'accés a l'espai, oferir informació juvenil, planificar les activitats i fer-les arribar al col·lectiu jove. Els plans d'ocupació són contractacions de sis mesos i tenen la consideració de recursos de suport, mai d'estructura de l'àrea o regidoria. Els Plans d'ocupació són una subvenció que de manera puntual i sense garantia de continuïtat va oferir la Generalitat, els quals ja han finalitzat i el lloc dels quals s'ha substituït per una dinamitzadora a una jornada de 20h/setmanals.

#### *1.5.2 Infraestructures: equipament juvenil, el Casal de joves*

En el Pla Local de Joventut (2008-2011) establia que la creació d'un equipament juvenil era una necessitat prioritària ja que aquesta mancança obligava els joves a reunir-se al carrer i generava petits conflictes com: queixes de veïns, trencament de mobiliari urbà, soroll a altes hores de la matinada, etc.. D'altra banda, l'únic espai existent fins aleshores era el Punt d'Informació Juvenil, ubicat en les dependències de la Biblioteca, on la limitada infraestructura i material amb què comptava només beneficiava uns 12 usuaris al mes.

El juny de 2011 el Casal de Joves obre les portes amb la intenció de ser un espai de trobada on els joves del municipi facin activitats lúdiques, educatives, socials, i puguin



obtenir assessorament i suport de diferents àmbits. Durant els primers 6 mesos, la mitjana d'usuaris ha estat de 65 joves diaris, especialment d'edats compreses d'entre 13 i 18 anys i en menys nombre d'entre 18 i 25. Les actuacions realitzades durant aquest termini han estat vinculades a diferents àmbits com: donar suport a l'estudi, fomentar la creativitat a través de tallers de maquillatge, mandales, decoració; potenciar la cultura recuperant festes tradicionals, assessorament i informació de diversos temes a través de conferències.

El Casal de Joves és el nou punt de trobada dels joves i això ha fet disminuir la presència de grups de joves al carrer i de certs conflictes, però hi ha hagut nous incidents: episodis d'incivisme que han malmès el material i els espais de l'equipament. No obstant, s'han anat modificant aspectes per minimitzar aquests conflictes interns:

1. Ajustant els horaris del Casal de joves segons la demanda d'usuaris, horaris escolars, estació de l'any i d'assiduitat dels joves que visiten la instal·lació. Aquest espai tanca un dia a la setmana i la resta de dies està obert, en horari de tarda.
2. El contacte amb els dinamitzadors s'ha reforçat, fent més reunions amb la Regidora per tractar els assumptes de tota la setmana, ja siguin activitats que es volen proposar, o incidents que hagin succeït a l'equipament o amb els joves.
3. Els conflictes en el mobiliari de l'equipament així com algunes conductes incíviques van obligar a establir vigilància policial, quasi diària i a diferents hores, fet que es valora molt positivament per haver generat un cessament en aquest tipus de conductes una vegada s'ha decidit posar fi a l'esmentada vigilància. També s'han instal·lat altres mesures de control, com alarma i bloqueig de certs programes en els ordinadors.
4. Aplicació del reglament de funcionament del Casal de Joves, que ha suposat sancions per a les conductes incíviques.
5. Recollint propostes i activitats que els joves volen realitzar, valorant-les i si és el cas, posant les en marxa.





Tot i que sobre la marxa s'han anat prenent mesures per subsanar i fer front als incidents hi segueixen havent algunes dinàmiques de comportaments i conductes incíviques que demanen establir una definició clara sobre quin és l'objectiu i la funció que ha de fer aquest espai juvenil i conseqüentment contractar els perfils professionals per tal de construir un projecte sòlid basat en valors de respecte i convivència.

El Casal de joves pretén ser un espai educatiu. Per matisar aquest concepte definim l'educació com un procés d'aprenentatge, *que contribueixi al desenvolupament total de l'individu, és a dir, esperit, cos, intel·ligència, sensibilitat, sentit estètic, responsabilitat personal, espiritual... a fer-se un pensament autònom i crític i de forjar el seu criteri propi, per tal de determinar ell mateix el que considera que ha de fer en les diverses circumstàncies de la vida(..)*

Per aquesta raó, si la idea és aconseguir que el Casal de Joves sigui un lloc on els joves, fora de la seva vida d'estudiant i familiar, segueixin tenint un espai de continu desenvolupament personal per a integrar tots aquells valors educatius fonamentals per l'autonomia de la pròpia persona, per assolir-ho es requerirà la intervenció de recursos humans especialitzats, com una educadora o psicòleg/a. La realitat del Casal ens mostra que dins d'aquest espai no només cal fer activitats de lleure sinó aprofundir i fer un procés d'aprenentatge constant de valors, proporcionant eines que permetin als joves desenvolupar les seves habilitats.

Cada un d'aquests perfils professionals tenen unes característiques i funcions específiques que són necessaris per atendre la diversitat, especificitat i complexitat de les demandes dels joves i de les seves realitats.

D'altra banda, com que el Casal de joves és un espai sociocomunitari només amb la suma dels esforços de tots els professionals, treballant de manera transversal, amb tasques entrelaçades i complementàries serà possible tirar endavant el projecte del Casal de Joves.



**Altres equipaments** que també utilitzen els joves ja sigui per què fan activitat esportiva o educativa a Sant Andreu de Llavaneres.

**Taula 17. Altres equipaments amb usos juvenils**

Equipaments	Serveis
Institut d'Ensenyament Secundari	Centre Educatiu que acull un total de 500 alumnes, d'entre 12 a 18
Poliesportiu Llavaneres	1 entitat esportiva, Club Bàsquet, que acull aproximadament 100 joves
Camp de futbol	1 entitat esportiva, Escola de Futbol, que acull aproximadament 80 joves
Biblioteca Municipal	Espai d'estudi disponible per als
Parc de Sant Pere	Espai públic per la pràctica esportiva

#### 1.6.1 Recursos financers.

El pressupost de joventut durant els últims anys, segons les dades facilitades per l'Àrea d'Intervenció de l'Ajuntament.

**Taula 18. Comparació pressupost total amb el juvenil ( De2008 al 2012)**

Any	Pressupost Total	Pressupost joventut	Percentatge
2008	22.816.646,04€	148.200,00€	0,66%
2009	14.454.236,73€	65.200,00€	0,45%
2010	13.239.215,07€	41.209,10€	0,31%
2011	13.592.581,06 €	37.800,00€	0,28%
2012	11.724.645,76 €	15.000,00€	0,13%

Veiem segons la taula que el pressupost ha fet una davallada considerable que s'estima en un 15%, i que s'explica per la política de sanejament i d'austeritat dels pressupost de l'Ajuntament així com a una disminució dels ingressos procedents de les llicències urbanístiques.

#### 1.6 Conclusions

---

Les conclusions sobre la diagnosi a nivell general les hem dividit en varis apartats. Per un costat tenim els temes principals que estan conduïnt tot el Pla Local i que són



l'educació, formació, ocupabilitat i l'esport i d'altra banda, els recursos dels quals disposem, en quan econòmics, infraestructures i humans i que són requisit imprescindible per desenvolupar polítiques públiques en matèria de joventut.

A continuació us presentem les conclusions generals en relació a ***l'educació, la formació i l'ocupabilitat*** són les següents:

- Les dades ens informem que a Llavaneres hi ha **un col·lectiu de joves que abandonen prematurament l'ESO i que opten per accedir al mercat laboral**, i també hi ha un altre col·lectiu que destaca per ser un **nombre elevat de joves que obtenen titulacions universitàries**.
- **Per el conjunt de joves que acaben l'ESO i que decideixen accedir el mercat laboral, les vies d'ocupació estan molt més limitades igual que els salaris que puguin obtenir.**
- **Les trajectòries vitals dels joves es combinen períodes de treball amb atur**, i per tant estem parlant d'un mercat de treball discontinu i a on la seguretat deixa d'existir.
- **Elevat atur en la població juvenil.**
- L'Ajuntament disposa del programa Xaloc que és una Borsa de treball que està al servei de tots els ciutadans que estiguin a l'atur o que vulguin canviar d'ocupació. Les dades ens indiquen que **els joves coneixen poc i fan poc ús**, en comparació amb d'altres col·lectius, **d'aquest servei**. Manca informació sobre aquest servei i les seves possibilitats als joves.
- **El nivell d'estudis assolits dels joves que s'han inscrit a la Borsa de Treball Xaloc i al programa IPI majoritàriament han acabat l'ESO o no han finalitzat els estudis obligatoris i per tant tenen una baixa qualificació acadèmica amb poca formació i les feines per a les quals han estat contractats són d'obres i serveis, i de caràcter temporal.**
- Nou significat i valor del concepte treball. Les circumstàncies, a nivell global i local, relacionades al treball estan redefinint un nou concepte on el treball deixa de ser la garantia de seguretat pel seu caràcter d'instabilitat i incertesa en els mercats laborals.





Respecte al **tema esportiu, cultura i de lleure**, descrivim de manera resumida les activitats que s'han realitzat durant els últims anys així com les conclusions de manera general a les quals hem arribat:

- a) Que les activitats realitzades en oci i lleure, durant aquests últims anys, han estat diverses tot i no ser activitats permanents al llarg del temps. La majoria d'aquestes activitats han estat de caire lúdic, lligades a un esdeveniment concret i la realització sempre ha anat lligada als recursos econòmics del moment.
- b) Manca d'activitats esportives juvenils.
- c) Que les entitats esportives que realment han treballat i les quals acullen un nombre elevat de joves i que potencien l'activitat esportiva en el municipi de Llavaneres són la de bàsquet i la de futbol.
- d) Que estem immersos en una societat que associa el consum com una manera fàcil d'obtenir satisfacció personal. Això ha derivat a una cultura basada en la demanda de consum en diversos àmbits com el lúdic, a través de l'oci nocturn, consum de substàncies, de jocs digital com la playstation, Tic's. Tot això està conduïnt cap a una societat on el lleure perd els seus valors principals.
- e) Que en l'últim Pla Local, durant un període de temps determinat, es van realitzar diverses xerrades de l'àmbit de salut que tractaven temes sobre drogues, sexualitat, *bullying*, entre altres. Una bona manera d'informar, assessorar i sensibilitzar. Aquestes sessions es van realitzar a l'institut i van propiciar una relació bona i propera que va dur a desenvolupar més actuacions de manera conjunta.

En relació als **recursos econòmics**, el pressupost 2012, ens mostra que l'Ajuntament ha decidit destinar una única partida per totes les despeses de la regidoria de joventut i que l'aportació econòmica és de 15.000€. Els recursos econòmics és el factor principal que marca i fan que es defineixin quines polítiques públiques juvenils s'han de tractar i prioritzar perquè aquest col·lectiu tingui més oportunitats. Així les actuacions que realitzarem tindran un enfoc molt realista, pràctic i precís cap algun d'aquests àmbits de treball. També caldrà reutilitzar espais i revisar els programes que des d'altres àrees de l'Ajuntament s'estan duent a terme. Creiem que el municipi disposa d'equipaments



que són recursos existents que potser el col·lectiu jove no coneix i del qual podrien treure un profit o certs programes es podrien ampliar de manera que el col·lectiu juvenil hi quedés inclòs.

Finalment, pel que fa a les conclusions extretes en relació als **recursos en infraestructures i als recursos humans**, es vol remarcar que donat que els joves disposen d'un nou equipament, el Casal de Joves, des de la Regidoria de Joventut s'apostarà per tal de mantenir aquest equipament i dotar-lo dels recursos humans necessaris per tal que el projecte que es va fer en el seu dia, i pel que se segueix apostant avui dia, mitjançant aquest PLJ, tingui viabilitat i estabilitat al llarg del temps.



## 2. DISSENY DEL PLA LOCAL

---

### *Introducció*

A partir dels resultats de l'informe de conclusions de la diagnosi on s'han valorat les condicions i esdeveniments juvenils que afecten la realitat general i local que viuen avui els joves de Llavanes **elaborarem les polítiques juvenils** sobre les quals treballarem així com les actuacions i programes que durem a terme. La visió política i socioeconòmica de la població també han estat elements imprescindibles per definir el Pla Local de Joventut per aquests propers quatre anys.

Les polítiques públiques s'orienten principalment cap a dues línies de treball que són l'àmbit educatiu i l'esportiu. **La missió** a realitzar, a través d'actuacions i programes en aquests dos àmbits, és **transformar la realitat existent** en una nova situació que millori la precedent i que porti nous beneficis que serveixin per cobrir les necessitats esmentades en les conclusions de la diagnosi.

Per tractar aquests temes, en primer lloc, establim **un marc comú de valors generals** que orientaran el Pla local de Joventut així com totes les actuacions. Aquestes premisses tenen el seu origen i es fonamenten en els principis rectoris del Pla Nacional de Joventut de Catalunya vigent.

Seguidament, considerem oportú **definir el què entenem per educació i esport**. Aquesta clarificació ens permetrà concretar en quins elements volem incidir i de quina manera ho volem enfocar ja que les perspectives i el tractament d'aquests dos conceptes poden ser molt extenses i tenir multitud de definicions segons l'àrea o àmbit del qual s'estudia o es treballen.

I per últim, s'explicaran quins són **els objectius estratègics i els operatius** que es volen assolir i que definiran les línies d'actuació que caldrà dur a terme mitjançant accions concretes i programes entre altres, per donar lloc a una transformació a la situació existent. Cadascuna d'aquestes accions definiran els indicadors que serviran per fer l'avaluació, d'aquesta forma podrem quantificar cadascuna de les accions, amb la finalitat de facilitar la seva avaluació i la del desenvolupament del PLJ en general.

### *2.1 Prioritzacions*

---

A partir de les conclusions de la diagnosi, la Regidoria de Joventut prioritza aquells temes relacionats en matèria educativa i esportiva. A través d'aquests dos eixos





principals trobem que se'n deriven altres temes relacionats o que d'alguna manera influencien com són la formació acadèmica i ocupacional, el mercat de treball i d'altra banda, les actituds i comportaments així com la salut i el benestar personal i social.

Per aquesta raó, la Regidoria de Joventut proposa fer una inversió tant a nivell econòmic com de recursos humans per desenvolupar polítiques públiques en aquests àmbits de manera que es transformi la situació inicial i representi una millora pels joves. Recordant que l'exigència del nivell educatiu per accedir al mercat laboral cada cop és més elevat i el valor del treball és el que dóna seguretat a les persones en quan proporciona un salari per poder desenvolupar-se com a persona, ja sigui per adquirir un habitatge o emancipar-se, és fonamental que la Regidoria de Joventut dediqui esforços a realitzar programes de formació per potenciar-ho. Tot i que des de l'àmbit local no es pot incidir en els factors de caràcter estructural que determinen l'estructura productiva del país i les oportunitats d'ocupació dels joves ni la qualitat de la mateixa, sí que creiem que es pot intervenir sobre les següents mancances o problemàtiques detectades:

1. Manca d'informació i assessorament de les sortides professionals, ventall de possibilitats educatives.
2. Dificultats d'accés a la informació sobre el mercat laboral i/o sobre els recursos ocupacionals.
3. Desajustos entre el perfil laboral que exigeix el mercat i el perfil formatiu i professional disponible.
4. Abandonament prematur de l'ESO.

Una de les eines més assequibles i que es pot oferir als joves que no optin per seguir cursant estudis superiors és un ventall de formacions addicionals que els obrin noves vies o oportunitats més senzilles però que alhora els proporcionin algun tipus de valor afegit en la seva situació inicial.

No obstant això, considerem la formació com a mesura preventiva, tant pels que segueixen estudis superiors com pels que decideixen no continuar estudiant després de l'ESO.

La Regidoria de Joventut proposa que una de les prioritats, durant aquest mandat, sigui proveir la formació i assessorament necessàries per capacitar els joves i les joves en aquest període d'escassetat de possibilitats d'incorporació al mercat de treball i



contribuir a millorar la seva ocupabilitat. Cal garantir l'accés a la formació, la informació i l'assessorament al conjunt del jovent del municipi.

Pel que fa al tema de *l'esport , cultura i lleure* i que es proposen per part de la Regidoria de Joventut és incentivar l'esport i la salut però des de **polítiques educatives, per prevenir i promocionar hàbits saludables, i incorporar la pràctica de l'esport des d'una perspectiva lúdica durant el temps de lleure**. L'oferta en matèria esportiva i en els darrers anys no ha estat rellevant, i es considera que aquesta pràctica comporta moltes avantatges.

D'altra banda, també des de la Regidoria de Joventut es decideix limitar durant aquest mandat les activitats vinculades estrictament al lleure, realitzant puntualment algunes activitats per la Festa Major, ja que es considera que és més favorable evocar tots els esforços en altres àrees que es consideren vitals i essencials en aquests moments. Els aspectes que ens han fet decidir a intervenir en l'àmbit de l'esport i potenciar **la pràctica esportiva** són els avantatges en quant a salut mental i física que aporten i que són:

- Des d'un punt de vista social, l'esport es vist com una forma de socialitzar-se i facilitar relacions en un context lúdic, informal i divertit. Potenciant la cooperació.
- La pràctica de l'esport aporta valors com la disciplina a través de l'establiment d'horaris, la responsabilitat complint uns compromisos amb el grup, l'esforç, la confiança amb el grup i en un mateix i també, d'altra banda, ensenya a tolerar l'error i a viure la derrota o pèrdua del grup en una activitat esportiva com quelcom que també pot passar i que forma part del joc.
- Via per mantenir una vida saludable i possiblement pot potenciar i fer pujar l'autoestima, activar el cervell, la concentració de manera indirecta i així afavorir al rendiment escolar
- A través de l'esport es desperten altres capacitats i qualitats diferents a les intel·lectuals i si els resultats acadèmics no són massa favorables això pot ser un suport per al jove, en adonar-se que té altres habilitats personals.

De manera general, es considera que l'esport amb una bona salut fomenta hàbits saludables, reducció de comportament de riscs i valors de superació que potencien l'autoestima.



## 2.2 Metodologia

---

El Pla Nacional de Joventut de Catalunya 2010-2020 (PNJcat, en endavant) descriu a *la persona jove com aquelles persones interconnectades i que la realitat social i els seus processos de transformació resulten complexos, multidimensionals i per tant, multicausals. Per fer front aquest repte s'han establert varies fites que giren a l'entorn d'un indicador específic com és la taxa d'emancipació juvenil.*

Els principis rectors del PNJcat són els principis generals d'actuació que orientaran tot el Pla Local de joventut i seran els criteris i valors orientadors del disseny, actuacions, execució i avaluació de les polítiques públiques que tenen com a objectiu crear escenaris i intervencions per combatre les mancances i necessitats immediates dels joves.

Els principis bàsics sobre els quals s'emmarca del Pla local de Joventut són:

Integralitat. Quan parlem de la integralitat fem referència a la voluntat de tenir en compte totes els situacions i circumstàncies que viuen els joves i que requereixen ser ateses a partir d'una mutiplicitat de respostes segons les seves situacions personals, laborals, emocionals , socials. De fet, per construir un projecte vital cal preveure la diversitat de factors i elements que incideixen i per aconseguir-ho cal l'observació des de diferents àmbits.

Per aquesta raó, creiem que es necessari que es treballi amb tots aquells agents o regidories que d'alguna manera les matèries o àmbits en els quals treballen influencia en aquest col·lectiu.

El treball des de diferents prespectives amplia l'espectre de visió i dona lloc a que les problemàtiques siguin ateses de manera més eficient i eficaç. De fet, en l'elaboració dels diversos projectes i activitats del Pla Local de Joventut s'han tingut en compte aquest principi i s'ha inclòs totes aquelles institucions, regidories o agents que hem considerat que havien d'intervenir.

Tanmateix, el PNJ cat també quan parla d'integralitat fa referència a que les polítiques juvenils s'han de treballar de manera transversal, i això significa treballar amb tots els diferents agents territorials o institucionals que tenen coneixements en matèria de joventut.





Una de les idees que estem començant a treballar i que s'estan proposant a l'Institut és el fet que algunes de les activitats juvenils que se'ls ofereixen des de la Regidoria de Joventut o altres departaments juvenils es realitzin al Casal de Joves. No obstant, això però sempre dependrà

Per iniciar els programes i tot el Pla local de joventut és necessari el treball compartit i constant tant de les altres regidories de l'Ajuntament i principalment, per les característiques d'aquest PLJ de les àrees de promoció econòmica i educació. D'altra banda, també estarem en contacte permanent amb agents que provenen d'altres àmbits com la salut, ensenyament i el món esportiu.

**Transformació:** la idea és que les accions i els valors que es transmeten són potenciadors de transformar la realitat i les condicions dels joves. Així les actuacions i la seva influència incideixen en la realitat de manera que es puguin observar canvis en la manera de viure dels joves.

L'objectiu de les actuacions que volem dur a terme sempre té el propòsit de millorar la situació prèvia detectada en què es troba el jove. El resultat o la manera en què cada activitat es desenvolupi dependrà d'una multitud de factors i el que ens permetrà veure si cal que es modifiquin o s'ajustin serà l'avaluació.

**La participació:** En l'elaboració del Pla Local de Joventut, i principalment per manca de temps, s'ha previst que és realitzi el procés de participació al llarg de l'implementació i desenvolupament de les actuacions que planteja i es dissenyen en aquest document. Tanmateix, la idea també és la creació d'un organisme de seguiment que s'ha d'acabar de treballar amb l'IES i la missió del qual es introduir-se en la comissió de convivència per tal d'anar tractant temes del Pla Local i per tant perfilar i anar-los modificant segons com es desenvolupin i les aportacions que es facin des dels joves i dels agents del món juvenil.

Durant la implementació del PLJ iniciarem un procés de participació per què els joves també puguin fer propostes i així anar ajustant de manera continuada el Pla Local de Joventut a les necessitats i requeriments del moment.

Els objectius que es volen assolir amb el procés de participació del Pla local són:



- Aconseguir la participació, la implicació i la corresponsabilitat dels i les joves en el desenvolupament del seu Pla Local de Joventut.
- Crear un espai estable i comú de trobada amb els joves que potenciï valors de confiança, respecte mutu i que serveixi per poder dir el què un pensa, l'inquieta o proposa que es podria fer.
- Donar a conèixer les propostes del PLJ i que el mateix jovent valori com els pot ajudar i quina seria la millor forma en que es podrien realitzar per ser eficients i optimitzar el més possible.
- Establir relacions amb les entitats i els joves ( a través dels projectes que es volen desenvolupar amb el PLJ)
- Treballar amb les diferents regidories de l'Ajuntament per aconseguir programes juvenils des de diferents àmbits, i també treballar amb l'Insitut de Llavaneres per apropar-nos als joves i conèixer la seva realitat educativa.
- Treballar amb altres agents socials que creiem que influencien i tenen un bon coneixement de la realitat juvenil com el Centre d'Atenció Primària, entre altres.

El procés de participació PLJ s'iniciarà a partir del mes de gener de 2013, moment en què ja s'haurà dissenyat un esboç de com es vol fer tot el procés i inclourà un document amb totes les fases i les tècniques i eines que utilitzarem per anar creant amb tots els agents socials, interinstitucionals, interdepartaments, el seu desenvolupament. Tanmateix també caldrà preveure quan finalitzarà i de quina manera es farà la devolució.

D'altra banda, també creiem oportú establir reunions amb l'Institut amb l'objectiu de formar part de la comissió de convivència ja que entenem ens aportaria informació i coneixement qualitatiu sobre els valors socials i ètics que es potencien dins del món educatiu i quines en són les normatives bàsiques pel funcionament diari en aquesta institució.

Un altre element que volem incorporar, és **el realisme**, ja que creiem que un principi bàsic pel funcionament del Pla local és que sigui el més tangible i ajustat a la realitat possible en quan a les condicions dels joves, les seves necessitats, així com l'estat econòmic i de disponibilitat de recursos tan material com humans en que es troba l'administració. La realitat de tots aquests components és essencial per ajustar-se a la situació real i per definir i dissenyar actuacions que es puguin desenvolupar i dur a terme. D'aquesta manera les expectatives i objectius marcats seran més assolibles i



la probabilitat de què es puguin posar en marxa també. També cal puntualitzar que la visualització de l'anterior Pla Local de Joventut ens mostra que durant el període de vigència s'esdevenen situacions socioeconòmiques que poden fer variar fàcilment el curs del que hi havia programat així com també els canvis polítics que puguin succeir.

**Proximitat:** Quant parlem de proximitat fem referència al contacte de proximitat i directe que podem fer entre la persona o persones que estan en el Casal de Joves o Regidoria de joventut en relació amb els joves. La relació diària fa que hi hagi una relació més estreta ja que tant els professionals com els joves es van coneixent i d'aquesta manera és més fàcil establir relacions. Això dóna lloc a què es puguin parlar i aportar valors que afavoreixen i donin lloc a un canvi o transformació en conductes o hàbits inadequats dels joves.

### ***2.3 La Missió***

---

La missió principal que la regidoria de joventut té com a propòsit és la que es detalla a continuació i que és la següent:

***Millorar les trajectòries vitals dels joves mitjançant polítiques públiques que potenciïn valors socials i ètics que neixin de l'educació, la formació i l'esport per tal de què els joves puguin aprendre i desenvolupar totes aquelles potencialitats per assolir els elements bàsics per tenir una vida digna basats amb el respecte i la convivència en un mateix i amb als altres.***

Tal i com s'exposa en la missió, la idea és buscar vies en què s'incentivin valors ètics, personals i socials que contribueixin a millorar el desenvolupament individual i col·lectiu dels joves del municipi a través de l'educació, formació, ocupabilitat i esport. D'aquesta manera, la contribució en un mateix millora la relació amb els altres i afavoreix una convivència entre tots.

La missió és dividida en diferents objectius i a partir d'aquests objectius poden veure de quina manera orientarem les possibles accions per donar suport o assolir canvis en les problemàtiques juvenils.

Abans de tot i per seguir avançant en aquesta direcció creiem que és important definir els conceptes d'educació i valors esportius, ja que són conceptes que segons la perspectiva en què s'enfoqui i des de l'àmbit des del qual es tracti veurem que la descripció serà diferent .





## Definicions

### ***A què fem referència quan parlem de l'educació i de l'esport?***

Per concretar més sobre el tema educatiu i esportiu trobem que es necessari fer una definició sobre com entenem aquests dos conceptes i quins són el objectius que es volen assolir a través dels programes, projectes i accions que es volen realitzar.

#### Definició d'educació

*... la revisión etimológica ubica el término educación, fonética y morfológicamente, como una raíz de educare (conducir, guiar u orientar); pero semánticamente también refiere la raíz de educere (hacer salir, dar a luz). Esta situación ha permitido la coexistencia de dos esquemas conceptuales básicos: a) un modelo directivo ajustado a la versión de educare; y b) un modelo de desarrollo, referido a la versión de educere.<sup>[1]</sup>*

*la Ley General de Educación, en su [artículo segundo](#)<sup>2</sup>, establece que la educación es un proceso permanente que contribuye al desarrollo del individuo y a la transformación de la sociedad, y es factor determinante en la adquisición de conocimientos para formar al hombre de manera que tenga sentido de solidaridad social.*

Des de la Regidoria de joventut quan parlem d'educació fem referència al procés vital que les persones realitzen al llarg de la vida a través del qual s'adquireixen i s'aprenen tots aquells recursos i eines que les ajuden a desenvolupar-se tan a nivell personal com en la pròpia societat. Tanmateix, també quan parlem dels recursos i eines fem referència a totes aquells aspectes, afectius, mediambientals, materials, socials, individuals, familiars que conviuen i són els elements que formen part de l'individu i que són imprescindibles i necessaris per la convivència diària. D'altra banda, per descriure l'esport ens basarem en la definició que comenta Heinemann en l'article "els valors de l'esport". Aquest autor explica que l'esport, en si mateix no té cap mena de valors, és a dir, que el fet de fer esport no suposa adquirir un valor de manera intrínseca i per aclarir-ho manifesta dient, "l'esport, entès com a una forma específica i reglamentaria de tractar el cos, manca "de valor". Així els valors que es donen sobre

<sup>1</sup> *Diccionario de las Ciencias de la Educación*, Editorial Santillana, México, 1997, 475.

<sup>2</sup> [http://www.diputados.gob.mx/cesop/Comisiones/d\\_educacion.htm](http://www.diputados.gob.mx/cesop/Comisiones/d_educacion.htm)



l'esport dependran del tracte i definició que les institucions, empreses o persones que gestionen la pràctica esportiva els donen, i per tant, són els subjectes qui potenciaran o donaran aquests valors a les persones sobre l'esport.

D'altra banda, tal i com exposa en l'article de Maria Prat Grau, sobre Valors en Joc de la UAB, es considera que l'educació i els professorat són agents socialitzadors que tenen el paper d'educadors i de donar valors per el desenvolupament del creixement de les persones. La mateixa Llei educativa, segons text, "...a la LOGSE es posava de manifest una clara aposta per una educació ètica i moral de l'alumnat, ... la societat continua reclamant a l'escola aquesta necessitat d'educar en l'àmbit dels valors.."

Així si la pràctica esportiva dins de l'àmbit educatiu, ja sigui a través d'institucions públiques o privades, és duta a terme per persones que incentiven la pràctica esportiva de manera positiva com a font de beneficis per la salut això podrà passar a ser una font educativa basada en valors.

Així l'esport o la pràctica de l'esport tot, a més de generar sobre el cos un benestar per l'activació i segregació de substàncies corporals també pot generar altres valors com els de solidaritat basats en la cooperació del grup, l'autonomia, el respecte o la superació personal, tot i que això dependrà dels valors que les persones que gestionen i organitzen la pràctica esportiva potencien.

A partir de la definició d'aquests dos conceptes ens plantejem els objectius, tant generals com específics, per elaborar les línies principals d'actuació a través de diferents projectes.

Les línies o eixos estratègics del Pla local de Joventut de Sant Andreu de Llavaneres es concreten en els objectius que es recullen a continuació i que neixen de les problemàtiques generals que s'han plantejat a partir de la diagnosi.

### *2.3.1 Objectius estratègics*

Així els objectius primordials sobre els quals treballarem són els següents:

- **Millorar la trajectòria educativa i l'ocupabilitat dels joves.**
- **Potenciar l'activitat esportiva com a via per fomentar els valors socials i ètics entre els joves**

El primer objectiu inclou l'educació i l'ocupació com a vies perquè els joves puguin orientar la seva vida i crear una base sobre la quals sustentar-se per a posteriori establir nous pilars que l'ajudin al seu desenvolupament.



Per assolir una millora en la trajectòria educativa és fonamental disposar de la **informació i comptar amb un bon assessorament sobre l'oferta educativa i professional**. Aquesta informació ha d'estar a l'abast de tots els joves, tant dels que són estudiants com dels que estan en el món laboral.

El programa i els projectes que es plantegen dins d'aquesta secció fan referència a un assessorament continuat al llarg de tot l'any acompanyat per una campanya específica orientativa sobre l'oferta educativa. L'assessorament no només anirà enfocat als joves sinó també a altres agents com els professors, els pares o tutors.

Tanmateix, també es proposa la idea d'introduir una assignatura optativa dins de l'IES que sigui específica sobre aquest tema i que durant un trimestre es vagi fent una explicació sobre les diferents sortides als grups de joves de 4rt d'ESO de l'institut que són els que han de prendre aquesta decisió de forma imminent.

D'altra banda, l'objectiu que es vol assolir amb la pràctica esportiva es que els joves adquireixin valors que potenciïn la confiança en un mateix així com la solidaritat entre iguals a través de l'aprenentatge d'hàbits saludables. La finalitat d'aquest objectiu es despertar aquells aspectes personals i socials que provenen de l'esforç individual així com de les relacions amb els altres, i per tant, tracta sobre factors afectius, relacionals i de personals.

#### *2.3.1.1 Àmbit educatiu*

L'àmbit educatiu inclou un programa de caràcter general per obtenir informació adequada i un assessorament per conèixer les alternatives educatives per poder fer una tria professional adequada.

### **PROGRAMA 1: INFORMACIÓ I ASSESSORAMENT SOBRE L'OFERTA EDUCATIVA I PROFESSIONAL**

Aquest programa "***Informació i assessorament sobre l'oferta educativa i professional***" inclou 5 projectes, tots ells destinats d'alguna manera a donar eines i recursos perquè els joves estiguin ben informats.





En la taula que es mostra a continuació es detalla de manera breu els objectius que es volen assolir a través d'aquest programa i que són:

ÀMBIT	OBJECTIU ESTRATÈGIC	Millorar la trajectòria educativa i l'ocupabilitat dels joves
EDUCACIÓ	PROGRAMA 1	Informació i assessorament sobre l'oferta educativa i professional
	OBJECTIU ESPECÍFICS	Facilitar informació sobre la formació educativa perquè els joves puguin decidir quins estudis volen realitzar
	OBJECTIU OPERATIU	Informar i assessorar, als alumnes de l'IES com a la resta de joves, durant el curs escolar, sobre estudis, sortides professionals i accessos al mercat laboral

L'objectiu d'aquest programa es oferir informació sobre les carreres universitàries, estudis superiors, complementaris, formació professional i ocupacional així com d'idiomes. La idea és que els joves, pares i professors coneguin el ventall de cursos, carreres professionals, masters i postgraus disponibles actualment. Aquest programa consta de cinc actuacions concretes que són anar al Saló de l'Ensenyament, fer una campanya informativa, el bus de les professions i si és possible crear una assignatura optativa sobre les sortides professionals després de l'ESO.

**Aquest programa inclou 5 projectes que són els següents:**

<b>PROJECTE 1.1.1: VISITA AL SALÓ DE L'ENSENYAMENT.</b>
<b>PROJECTE 1.1.2: CAMPANYA ORIENTATIVA SOBRE L'OFERTA EDUCATIVA A TOTS ELS AGENTS.</b>
<b>PROJECTE 1.1.3: EL BUS DE LES PROFESSIONS</b>
<b>PROJECTE 1.1.4: INTRODUIR EL TEMA DE L'OFERTA EDUCATIVA EN ALGUNA ASSIGNATURA O TUTORIA.</b>
<b>PROJECTE 1.1.5: PIDCES</b>

Dels 5 projectes presentats en la taula, veiem que els 3 primers projectes tracten sobre activitats concretes i puntuals a realitzar durant una setmana i van dirigits a tots els públics que d'alguna manera directa o indirectament hi estan implicats. En canvi, els altres dos projectes són de durada continuada, ja sigui a través d'introduir aquesta informació a través d'una assignatura o oferint un servei permanent en què un professional i coneixedor del tema pugui assessorar als joves.



En el cas del programa de crear una assignatura optativa sobre orientació formativa cal aclarir que l'objectiu de la seva realització seria que s'expliqui i s'orienti als joves sobre la possibilitat de sortides professionals, l'oferta d'estudis i formació a una classe o grup concret durant varies hores setmanals i durant un trimestre. Normalment els joves als quals se'ls ofereix aquesta optativa pertanyen a 4rt ESO. Aquest any, l'IES de Llavaneres ha pogut oferir aquesta optativa i s'ha realitzat durant l'últim trimestre del curs escolar. La possibilitat de fer aquesta assignatura està totalment subjecta al nombre i quantitat d'hores reglamentàries que han de fer o tenen assignades els professors i també depèn de l'assignatura que imparteixen els mateixos. També, en el cas de què es realitzés, en les classes es podrien realitzar tallers sobre orientació educativa que la Diputació ofereix en els municipis a través del catàleg de Xarxa de municipis.

D'altra banda, el servei de PIDCES serà un servei permanent que es donarà des de l'IES i/o al Casal de Joves. La persona que s'encarregués durant unes hores setmanals faria assessorament als joves sobre les sortides educatives així com dels serveis municipals i supramunicipals en temes d' inserció laboral i de tot allò relacionat en matèria juvenil.

#### **METODOLOGIA:**

En principi, per a desenvolupar aquests projectes serà necessari treballar de manera transversal amb la Regidoria d'educació i a nivell institucionals amb l'IES Llavaneres, l'AMPA Llavaneres i el Departament d'ensenyament de la Generalitat de Catalunya.

La regidoria d'educació i de joventut han de treballar de manera transversal ja que aquest programa influencia de manera directa als agents vinculats a l'educació.

#### **DESTINATARIS:**

La majoria del projectes va destinat als joves de Llavaneres, tant els que estan a l'IES com el que estan fora del sistema educatiu i altres agents d'intervenció com els professors, AMPA's i els pares.



## TEMPORALITZACIÓ

Any	2012				2013				2014				2015			
	1t	2t	3t	4t	1t	2t	3t	4t	1t	2t	3t	4t	1t	2t	3t	4t
Visita al saló de l'ensenyament																
Campanya orientativa																
Bus de les professions																
Assignatura IES																
PIDCES																

### RESULTATS:

1. Millorar el coneixement de les sortides professionals
2. Facilitar informació sobre les possibilitats professionals de manera que el jove pugui fer una millor selecció.

### AVALUACIÓ:

Tots els projectes seran avaluats a través:

- 1) Fitxa d'avaluació del servei ofert o de l'actuació realitzada.
- 2) Número d'assistents o persones que fan ús del servei que s'ofereix.

### RECURSOS:

#### HUMANS:

- o Els recursos humans amb els que comptarem per l'organització dels actes dels 3 primers projectes serà la Regidoria de Joventut, Educació i els professorat de l'IES.
- o Pel que fa al tema de l'assignatura optativa, s'encarregaria d'organitzar-lo el coordinador pedagògic i els qui ho impartirien serien els/les professors/es.
- o Pel que fa al tema del PIDCES la Diputació, aquest any, ens ha atorgat una subvenció per la contractació d'una persona per un total de 3h/setmanals.

#### INFRAESTRUCTURES:

- o Per la realització d'aquestes activitats disposem de:





- IES Llavanes, lloc on es durien a terme les activitats de caràcter puntual així com l'assignatura optativa.
- Casal de Joves, lloc on també s'establiria la persona del PIDCES que combinaria amb l'IES de Llavanes.
- També destacar que hi ha una activitat que cal desplaçar-se com és el saló de l'ensenyament.

**■ PRESSUPOST:**

- Ho desglossem segons el projecte a realitzar:
  - Visita al Saló de l'ensenyament: 500€
  - Campanya sobre orientació: Tallers de la diputació i per tant cost estimat de 500€
  - Bus de les professions: Cost 0€
  - Assignatura optativa: Cost 0€
  - PIDCES: Cost 2500€

S'estima que el cost total d'aquest programa serà de 3500€. No obstant, des de Diputació sol·licitaríem subvenció pel programa PIDCES i demanaríem tallers d'orientació acadèmica a través del Catàleg de la Xarxa de municipis.



### 2.3.1.2 Àmbit Ocupacional

L'àmbit ocupacional serà tractat des de 3 perspectives diferents de manera que en cada cas es tractarà un tema concret, tot i estar relacionats entre ells.

Amb la finalitat de millorar la trajectòria educativa i l'ocupabilitat dels joves s'han creat tres programes amb diferents objectius i projectes en què es treballaran diferents factors ja que hi ha un gran ventall de diversitat tant en les situacions com pel que fa als perfils possibles de joves.

Distingim tres programes generals que són:

- 1) Programa Formació
- 2) Programa Inserció laboral
- 3) Programa empenedoria

#### **PROGRAMA : FORMACIÓ**

A través d'aquest programa de formació es vol aconseguir que els joves adquireixin eines i recursos que els permetin realitzar unes tasques i professions que els donin accés al mercat laboral.

ÀMBIT	OBJECTIU ESTRATÈGIC	Millorar la trajectòria educativa i l'ocupabilitat dels joves
OCUPACIÓ	PROGRAMA 2	Formació Pont
	OBJECTIU ESPECÍFICS	Facilitar eines i recursos perquè els joves decideixin si volen retornar al sistema educatiu o accedir al món laboral
	OBJECTIU OPERATIU	Oferir cursos de formació per afavorir tornar a adquirir hàbits d'estudi. Oferir cursos de formació que els doni noves vies d'ocupació.

Aquest programa inclou diferents cursos formatius. L'objectiu específic d'aquests primers tres projectes és facilitar una formació pont o adaptada perquè els joves adquireixin eines i recursos amb la finalitat que decideixin si retornar al sistema educatiu o accedir al mercat laboral. Aquests projectes que es proposen de realitzar consten d'una formació específica sobre una matèria i que en aquest cas serien activitats marítimes, noves tecnologies, administració o oficis, i consten també d'una



part teòrica on es treballarien per un costat totes les assignatures comunes que serveixen de base i que s'han realitzat l'ESO, noves assignatures sobre la matèria específica i d'altra banda, sessions grupals i individuals per construir els itineraris professionals personals dels alumnes a través de conèixer les seves inquietuds i motivacions per encaminar-se cap alguna direcció. Això es realitzaria a través de l'estudi i classes de l'orientadora laboral.

Un altre aspecte comú d'aquests tres projectes és que cal realitzar un període de pràctiques en empreses del sector i ubicades al voltant de Llavaneres.

Aquest programa té per objectiu oferir diferents cursos formatius que afavoreixin a tornar a adquirir els hàbits d'estudi i /o conèixer i desenvolupar altres habilitats per iniciar noves ocupacions.

Dins d'aquest programa s'inclouen 7 projectes.

PROJECTE 2.1.1: CURS DE FORMACIÓ ACTIVITATS MARÍTIMES.
PROJECTE 2.1.2: CURS DE FORMACIÓ EN NOVES TECNOLOGIES
PROJECTE 2.1.3: CURS DE FORMACIÓ EN ADMINISTRACIÓ
PROJECTE 2.1.4: CURS DE MONITORS
PROJECTE 2.1.5: CURS D'ACTIC
PROJECTE 2.1.6: CURS DE SOCORRISME AQUÀTIC
PROJECTE 2.1.7: CURS PRIMERS AUXILIS
PROJECTE 2.1.8: CURS DE FORMACIÓ EN OFICIS

El curs *ACTIC* és una formació complementària que serveix per preparar-se per una prova telemàtica on la persona adquireix un certificat acreditatiu sobre el nivell de coneixement que té sobre les competències i habilitats en TIC's. Aquest certificat en alguns casos puntua en oposicions o en treballs relacionats amb l'administració pública.

El curs de *MONITORS* dona l'oportunitat d'aprendre i obtenir una certificació en monitoratge que permet treballar en esplais i colònies, i en activitats de lleure.





## METODOLOGIA

**Eix transversal:** Regidoria de promoció econòmica i d'ocupació. Els cursos de formació marítima, administració i noves tecnologies seria treballada amb empreses privades del municipi com Port Balis, entre altres i el curs de monitors amb alguna empresa de lleure o amb l'associació d'escoltes del Maresme.

**Treball interinstitucional:** Segons el projecte que estiguem treballant el treball serà amb el Consell Comarcal que actualment està oferint l'oportunitat de realitzar en tot el Maresme 9 cursos sobre ACTIC, dels quals 1 va destinat a joves de la comarca

## DESTINATARIS:

La majoria del projectes va destinat als joves de Llavanes que :

- 1) Joves que han abandonat l'ESO de manera prematura
- 2) Joves que estiguin interessats en aquestes professions
- 3) Joves derivats de serveis socials.

## INDICADORS:

- Nombre d'alumnes que fan ús d'aquest servei
- Full de valoració d'aquesta activitat realitzada
- Reunions individuals i grupals per concretar aquells aspectes a resoldre i a millorar tant de manera personal com de l'aprenentatge

## TEMPORITZACIÓ:

Any	2012				2013				2014				2015			
	1t	2t	3t	4t	1t	2t	3t	4t	1t	2t	3t	4t	1t	2t	3t	4t
Curs marítimes																
Curs tecnologies noves																
Curs en Oficis																
Curs en administració																
ACTIC																
Curs monitors																
Curs primers auxilis																
Curs socorrisme aquàtic																



### RESULTATS:

1. Obtenir coneixements sobre noves professions amb possibilitats de fer un curs formatiu en aquest camp.
2. Facilitar el retorn al sistema educatiu per finalitzar l'ESO.
3. Tenir nous àmbits o oportunitats de treball

### AVALUACIÓ:

Tots els projectes seran avaluats a través:

- 1) Fitxa d'avaluació del servei ofert o de l'actuació realitzada.
- 2) Número d'assistents o persones que fan ús del servei que s'ofereix.
- 3) Seguiment dels joves i de la trajectòria que decideixen seguir un cop finalitzat el curs.

### RECURSOS:

#### HUMANS:

- o Els recursos humans amb els que comptarem per a l'organització de:
  - Activitats marítimes: Empresa privada, Port Balis, i amb el tècnic de promoció econòmica i auxiliar de joventut. Les empreses com Port Balis serien els encarregats de dur a terme la part formativa i pràctica del projecte. Les tècniques de l'Ajuntament encarregades de la coordinació de tot el projecte i de fer el seguiment ocupacional i del curs.
  - Activitats noves tecnologies: Empresa privada i amb el tècnic de promoció econòmica i auxiliar de joventut i de noves tecnologies. Les empreses privades serien les encarregades de dur a terme la part formativa i pràctica del projecte. Les tècniques de l'Ajuntament encarregades de la coordinació de tot el projecte i de fer el seguiment ocupacional i del curs.
  - Activitats en administració: Empresa privada i auxiliar de joventut. L'empresa privada seria l'encarregada de dur a terme la part formativa i pràctica del projecte. Les tècniques de l'Ajuntament encarregades de la coordinació de tot el projecte i de fer el seguiment ocupacional i del curs.



- ACTIC: tècnic en formació ACTIC i de promoció econòmica i auxiliar de joventut de l'Ajuntament.
- Curs Monitoratge: Empresa privada de lleure, associació o entitats i auxiliar de joventut.
- Curs de primers auxilis: tècnica de creu roja o de riscos laborals, tècnica de sanitat i auxiliar de joventut de l'Ajuntament.
- Curs de socorrisme aquàtic: : tècnica de creu roja, i tècnica de sanitat i auxiliar de joventut de l'Ajuntament

#### INFRAESTRUCTURES:

- Per la realització d'aquestes activitats disposem de:
  - Casal de Joves, lloc on es podrien fer les classes tot i no disposar de suficients ordinadors.
  - Biblioteca de sant Andreu de Llavaneres
  - Associació Dona x la Dona, que disposa de 8 ordinadors, tot i que requeriria establir horaris combinats amb hores lliures per l'associació.
  - Piscina municipal o platja de Llavaneres.

#### PRESSUPOST:

La idea és que cada any es vagi realitzant una formació específica en funció del nombre de persones interessades així com del pressupost i disponibilitat de l'empresa o altres entitats, segons els cursos.

Tot i que el preu dels cursos encara no està del tot definit podem fer una aproximació que és:

- 1) Formació activitats marítimes: 6.000€
- 2) Formació activitats noves tecnologies: 6.000€
- 3) Formació activitats en Administració: 10.000€
- 4) Formació activitats en Oficis: 10.000€
- 5) ACTIC: Per definir
- 6) Curs de Monitors: Cost 0
- 7) Curs de primers auxilis: Cost 0
- 8) Curs de socorrisme aquàtic: Cost 0

El cost total aproximat dels cursos dels quals coneixem el seu preu seria de 32000€.





La idea es demanar subvencions per a dur terme alguns d'aquests projectes a la Diputació i a la Generalitat de Catalunya.

**PROGRAMA 3: PROGRAMES D'INSERCIÓ LABORAL.**

Aquest programa s'ha dividit en dos apartats:

- 1) En la primera part l'individu rep suport i acompanyament per anar creant el seu itinerari personal i per tant conèixer les possibilitats a través del què ha estudiat, ha treballat a o bé a través de les seves motivacions personals.
- 2) La segona part fa referència a conèixer els accessos o vies, ja siguin portals, borses de treball, webs específiques, mitjans de comunicació per inscriure's i aprendre a fer una bona recerca laboral tot coneixent la situació del mercat laboral.

En la següent taula, i de manera esquemàtica, veurem quins són els objectius que es plantegen a través d'aquest programa.

ÀMBIT	OBJECTIU ESTRATÈGIC	Millorar la trajectòria educativa i l'ocupabilitat dels joves
OCUPACIÓ	PROGRAMA 3	Programes d'inserció laboral
	OBJECTIU ESPECÍFICS	Facilitar vies per conèixer les ofertes laborals i per accedir al mercat laboral
	OBJECTIU OPERATIU	Oferir el servei de borsa de treball juvenil. Oferir la formació personalitzada i grupal per a conèixer les inquietuds personals i d'aquesta manera definir les ocupacions

Els projectes són els següents:

PROJECTE 2.2.1: Programa Itinerari Personal d'inserció ( IPI, en endavant)

PROJECTE 2.2.1: Borsa de treball Xaloc

*Programa Itinerari Personal d'inserció*

Actualment, la Generalitat de Barcelona ha obert un programa IPI (Itineraris Personals d'Inserció) que té per a objectiu ser un programa d'orientació i d'inserció laboral. Està adreçat a persones en situació d'atur que es troben amb alguna dificultat per accedir al



mercat laboral. Aquest programa és finançat pel Servei d'Ocupació de Catalunya (SOC) i pel Fons Social Europeu (FSE).

L'Ajuntament de Sant Andreu de Llavanes compta amb una tècnica encarregada de desenvolupar aquesta programa IPI des de l'any 2010 fins a 2012. A través d'aquest programa es fan actuacions d'orientació individualitzada de manera que la persona aturada pugui construir un itinerari personal per a la inserció i que s'ajusti a les característiques i necessitats concretes dels usuaris i es millori l'ocupabilitat.

L'objectiu general d'aquest servei és que els joves a través de diferents sessions individuals i grupals acabin elaborant un currículum vitae adequat a la seves recerques i motivacions per treballar, aprenguin a fer una recerca de feina i en tot moment tinguin a disposició acompanyament i assessorament.

Així els joves a través d'aquest servei podran formar part d'una borsa de treball, obtenir assessorament per construir un itinerari més adequat a les característiques de l'usuari, obtenir coneixements del mercat laboral i dels accessos i adquirir habilitats davant d'una entrevista de feina.

#### *Borsa de Treball Xaloc*

L'objectiu d'aquests 2 projectes és donar a conèixer les borses de treball que actualment es gestionen des de l'Ajuntament perquè els joves que estan en situació d'atur o que busquen ocupacions alternatives s'hi puguin inscriure.

La Borsa de Treball Xaloc que es gestiona des de la tècnica d'ocupació municipal ofereix un servei d'inscripció als joves que vulguin constar en aquesta base de dades i es fa extensió no només al municipi sinó a la província de Barcelona a través de la xarxa de diputació. Així La Borsa de Treball Xaloc, és una Xarxa de servei Local d'ocupació de la província de Barcelona que gestiona la Diputació de Barcelona.

Aquesta Borsa de Treball s'inicia a principis de l'any 1995 a través de la Regidoria de Promoció Econòmica de l'Ajuntament. Aquesta Borsa de treball telemàtica té per objectiu ser una eina més per una recerca de les ofertes de treball tant del municipi com de tots els pobles del voltant i que pertanyin a la província de Barcelona. Però



aquesta xarxa no només serveix per les persones que estan buscant feina, els quals poden inscriure's i formar part d'una base de dades, sinó també d' aquelles empreses que requereixin treballadors per cobrir vacants.

Tanmateix, també considerem convenient incloure dins d'aquest programa un projecte o actuació per què els joves aprenguin a buscar feina a través de les xarxes telemàtiques i siguin ells de manera autònoma qui puguin fer la seva pròpia recerca de treball. Aquest servei és ofert pel programa Barcelona Activa ( Porta 22) i també tot un ventall de curssets per fer una recerca més acurada.

### **METODOLOGIA**

Eix transversal: Regidoria de Promoció Econòmica i Ocupació.

Treball interinstitucional: Generalitat de Catalunya ( Barcelona Activa), Diputació,

### **DESTINATARIS:**

Tots els joves en general

### **INDICADORS:**

- Nombre de persones que fan ús d'aquest servei
- Full de valoració d'aquesta activitat realitzada
- Número de persones que troben feina.
- Empreses que utilitzen el servei

### **RESULTATS:**

1. Estar inscrits en les diferents Borses de treball de la província.
2. Conèixer les vies de recerca laboral que hi ha en la província així com fer-ho de manera autònoma.
3. Aprendre tècniques i recursos per fer entrevista, elaborar un CV, així com conèixer els diferents itineraris professionals que un pot desenvolupar.

### **AVALUACIÓ:**

Tots els projectes seran avaluats a través:

- 1) Inscrits en la Borsa de treball.
- 2) Empreses que fan ús del servei.
- 3) Joves que troben feina.





**RECURSOS:**

**HUMANS:**

- Els recursos humans amb els que comptarem per a l'organització de:
  - IPI: Tècnica en el programa IPI. Actualment disposem d'una persona subvencionada per la Generalitat per fer aquesta feina.
  - BORSA XALOC: La tècnica de promoció econòmica actualment s'encarrega d'inscriure i validar les persones que venen per formar part de la borsa.
  - BARCELONA ACTIVA- PORTA 22: Actualment la tècnica del programa IPI fa unes sessions informatives sobre Porta 22.

**INFRAESTRUCTURES:**

- Per la realització d'aquestes activitats disposem de:
  - Casal de Joves, lloc on es podrien fer les classes tot i no disposar de suficients ordinadors.
  - Biblioteca de sant Andreu de Llavaneres
  - Associació Dona x la Dona, que disposa de 8 ordinadors, tot i que requeriria establir horaris combinats amb hores lliures per l'associació.

**TEMPORITZACIÓ**

Any	2012				2013				2014				2015			
	1t	2t	3t	4t	1t	2t	3t	4t	1t	2t	3t	4t	1t	2t	3t	4t
IPI																
BORSA XALOC																

**PRESSUPOST:**

Actualment el perfil professional que s'encarrega del *programa IPI* està sent subvencionada per la Generalitat de Catalunya.

*El programa Borsa de Xaloc*, la Diputació també destina un capital, que dona com a subvenció, perquè hi hagi alguna persona dins de l'àmbit d'ocupació que s'encarregui de gestionar el servei de borsa de treball tant pels usuaris com empresaris interessats.



#### **PROGRAMA 4. L'EMPRENEDORIA JUVENIL**

A través d'aquest programa l'objectiu específic és aconseguir l'oferta d'un servei informatiu perquè els joves coneguin l'emprenedoria i sigui una nova alternativa a tenir en compte.

Així d'aquesta manera es poden facilitar eines i recursos per crear noves empreses o en el cas de que no es disposi de personal per poder fer aquest assessorament directe es derivaria a altres centres o entitats per tal que ho realitzin.

ÀMBIT	OBJECTIU ESTRATÈGIC	Millorar la trajectòria educativa i l'ocupabilitat dels joves
OCUPACIÓ	PROGRAMA 4	Noves ocupacions
	OBJECTIU ESPECÍFICS	Facilitar informació sobre com crear una empresa o autoocupació
	OBJECTIU OPERATIU	Oferir un servei d'informació així com unes sessions d'emprenedoria als joves

Aquests són els dos projectes que es presenten dins d'aquest àmbit i que creiem que poden ser interessants pels joves o nous emprenedors:

PROJECTE 4.1: Inicia't. Pla d'empresa. Joves emprenedors

PROJECTE 4.2: Tallers d'emprenedoria a les escoles

#### *Inicia't. Pla d'empresa. Joves emprenedors*

Des de la Generalitat de Catalunya s'ha iniciat diferents programes per a les persones emprenedores que volen crear la seva empresa. L'objectiu d'aquest programa es fer un assessorament personalitzat sobre un Pla d'empresa perquè l'emprenedor utilitzi aquesta eina per decidir si el seu projecte és prou sòlid per crear l'empresa, o si bé si és necessari que recondueixi algun aspecte comercial, productiu, d'organització o financer, així com la futura situació de l'empresa davant del mercat real i els seus competidors, així com determinar el model de direcció i organització per assolir els objectius.



Des de l'Ajuntament, i concretament des de Promoció econòmica, s'està atenent de manera individualitzada a persones que volen crear la seva empresa així com també s'està donant suport a l'elaboració de Plans d'empresa.

#### *Tallers d'emprenedoria a les escoles*

L'any passat, el Consell Comarcal juntament amb el suport de la Diputació de Barcelona van posar en marxa el cursos sobre emprenedoria en els instituts del Maresme perquè els joves coneguin l'autocupació com una alternativa més al món laboral.

Aquests any, segons ens han comunicat del servei de joventut es tornaran a fer uns nous cursos per tal de què els joves coneguin i puguin valorar la seva actitud i capacitats per a l'autoocupació.

#### **METODOLOGIA**

Eix transversal: Regidoria de promoció econòmica i ocupació.

Treball interinstitucional: servei de joventut i promoció econòmica del Consell Comarcal, Generalitat de Catalunya i Diputació de Barcelona.

#### **DESTINATARIS:**

Tots els joves en general i els cursos d'emprenedoria als joves que estan a l'Institut

#### **INDICADORS:**

- Nombre de persones que fan ús d'aquest servei
- Full de valoració d'aquesta activitat realitzada
- Número de persones que decideixen optar per l'autocupació





## TEMPORITZACIÓ

Any	2012				2013				2014				2015			
	1t	2t	3t	4t	1t	2t	3t	4t	1t	2t	3t	4t	1t	2t	3t	4t
INICIA'T																
TALLERS D'EMPRENEDORIA																

## RESULTATS:

1. Increment en el nombre de persones que es venen assessorar.
2. Increment de les persones que opten per l'autocupació i creen empreses.
3. Increment del nombre d'alumnes que estan interessats en aquesta iniciativa dels cursos.

## AVALUACIÓ:

Tots els projectes seran avaluats a través:

- 1) Joves que troben feina.
- 2) Número de Joves que venen a assessorar-se

## RECURSOS:

### HUMANS:

- o Els recursos humans amb els que comptarem seran els de:
  - Promoció econòmica
  - PIDCES.

### INFRAESTRUCTURES:

- o Per la realització d'aquestes activitats disposem de:
  - Àrea de Promoció econòmica.
  - IES Llavaneres.

### PRESSUPOST:

La persona de Promoció econòmica que destina una part del seu temps a l'assessorament d'autoempresa. Subvencionat a través del Consell comarcal i Diputació. A més a més contractaríem a una persona de suport per l'àrea de promoció econòmica perquè destinés 1 dia a la setmana a fer l'assessorament juvenil pel



programa INICIA't , prèviament haver fet una formació amb la tècnica de promoció econòmica. El cost d'aquesta persona per fer 3h/ setmanals d'assessorament durant 9 mesos seria de 3500 euros.

### 2.3.1.3 Àmbit de l'esport i la salut

El següent àmbit té per objectiu obrir als joves el ventall de la pràctica esportiva que es realitza al municipi i no només a l'oferta actual de bàsquet o el futbol sinó la possibilitat de practicar altres esports menys majoritaris que als joves també els poden agradar i que també s'estan duent a terme en la població.

L'objectiu general es fomentar els valors a través de la pràctica esportiva però abans de tot es necessari conèixer tota oferta de què disposa Llavaneres

ÀMBIT	OBJECTIU ESTRATÈGIC	Fomentar valors a través de la pràctica esportiva
ESPORTS	PROGRAMA 1	Informació sobre l'oferta esportiva actual del poble
	OBJECTIU ESPECÍFICS	Facilitar informació sobre els diferents esports que es realitzen perquè els joves puguin decidir quines són els activitats que poden realitzar
	OBJECTIU OPERATIU	Informar als joves de les possibilitats d'activitats esportives tant de centre privats, entitats així com d'activitats de lleure

Sant Andreu de Llavaneres compta amb un ventall d'entitats molt elevat ja que avui té 52 entitats de les quals 13 són entitats esportives. És cert que d'aquestes 13 entitats, n'hi ha 2, bàsquet i futbol que són les que més percentatge de joves acullen però també d'altra banda pensem que es podria obrir més el ventall de pràctica esportiva amb la col·laboració de la resta. Així el projecte ACTIVA'T té com a propòsit fer un díptic informatiu que inclogui totes les entitats esportives i informació de totes les practiques esportives de manera detallada.

Dins d'aquest àmbit s'inclou el projecte següent: **PROJECTE: ACTIVA'T**

#### PROJECTE 1.1: ACTIVA'T

#### METODOLOGIA

Eix transversal: Regidoria d'esports

Treball interinstitucional: entitats esportives del poble.



**DESTINATARIS:**

Tots els joves en general.

**INDICADORS:**

- Nom
- bre de persones que s'inscriuen en alguna activitat d'aquesta programació esportiva.
- Full de valoració d'aquesta activitat realitzada

**TEMPORITZACIÓ**

Any	2012				2013				2014				2015			
Trimestre	1t	2t	3t	4t	1t	2t	3t	4t	1t	2t	3t	4t	1t	2t	3t	4t
ACTIVA'T																

Aquest projecte consisteix en la realització de diferents reunions amb les entitats esportives per conèixer exactament els serveis que ofereixen, els requisits i les característiques de les pràctiques esportives que imparteixen.

Es faria una díptic que agrupés totes les activitats esportives de les mateixes per tal de què tota la informació esportiva quedés detalladament recollida. Així l'objectiu seria fer publicitat i fer una difusió adequada, clara i ordenada de tot el ventall d'activitats que s'estan oferint.

**RESULTATS:**

1. Increment del nombre de persones que s'inscriuen en les associacions i entitats esportives.
2. Increment del nombre d'entitats que incorporen els joves dins de les seves pràctiques esportives.

**AVALUACIÓ:**

Tots els projectes seran avaluats a través:

1. Joves que inicien un esport.
2. Fitxes d'avaluació dels joves respecte l'esport que practiquen





## RECURSOS:

### ■ HUMANS:

- Els recursos humans amb els que comptarem per a l'organització seran:
  - Regidoria d'esports
  - Entitats esportives del poble

### ■ INFRAESTRUCTURES:

- Per la realització d'aquestes activitats disposem de:
  - Camp de futbol
  - Parc de Sant Pere
  - Parc de can Matas
  - Piscina Municipal
  - Pavelló Municipal.
  - IES Llavanes.

### ■ PRESSUPOST:

Per a la realització d'aquest programa necessitarem fer propaganda i la creació d'una campanya esportiva per a fer una bona divulgació. Així que el cost mínim serà de 1.000 euros.

També incorporarem algunes pràctiques esportives del catàleg que ofereix Diputació i que inclou algunes pràctiques de caràcter lúdic com saltimbanquis com a activitats en que requereixen conèixer altres actituds i comportaments més personals i emocionals de l'individu. El cost dels tallers de diputació en matèria esportiva, tot i ser subvencionats un 50% tenen un cost de 900€.

## PROGRAMA : FEM SALUT I GAUDIM

ÀMBIT	OBJECTIU ESTRATÈGIC	Incrementar les alternatives dels joves d'ocupar el seu temps de lleure amb activitats que fomentin valors ètics i socials
ESPORTS	PROGRAMA 1	Promoció de la salut i el lleure a través de l'esport
	OBJECTIU ESPECÍFICS	Facilitar activitats que els joves demanin i volguin realitzar com a via de relacionar-se, fer salut, disminuir conductes de risc i disfrutar practicant-ho
	OBJECTIU OPERATIU	Potenciar l'esport en els joves en el casal i en el parc que té.



L'elaboració d'aquest programa es realitza amb 2 projectes d'activitat esportives

<b>PROJECTE 3.1 : FAIG AERÒBIC.</b>
-------------------------------------

<b>PROJECTE3. 2: L'ACTIVITAT ESPORTIVA, NOVA VIA DE SALUT</b>
---

Aquests projecte " FAIG AERÒBIC" vol començar a incloure algunes propostes esportives que els propis joves han demanat i que ens serviran per incentivar les activitats del casal de joves. El casal de joves no volem que sigui només un espai de trobada sinó que els joves vinguin per a realitzar tot tipus d'activitats i a partir d'aquí ells trobin aquest espai com un lloc on l'activitat i el lleure es pugui desenvolupar a a través de la seva participació Així com que hi ha hagut varis joves que han demanat que es fes aerobic apostem per provar com aniria fer uns classes setmanals de durada d'una 1h i mitja per veure quin compromís real hi ha i quina afluència de joves acull. Aquesta activitat , els joves haurien de contribuir pagant una quota mínim i simbòlica d'un 1 o 2 € per classe.

D'altra banda, "l'activitats esportiva, nova via de salut" consisteix en fer elaborar un programa conjunt amb totes les entitats del poble per verue quina oferta poden fer per aquest col·lectiu. Les activitats no només serien de la pràctica esportiva en quant a entrenaments sinó que també es farien sortides amb bicicleta o caminates pels voltants. Aquests esdeveniments però tindrien caire lúdic ja que buscaríem maneres de divertir-nos fent esport, a tall d'exemple, una sortida pels carrils del voltant de poble amb proves a superar o objectes a trobar, sortides amb cavall per veure natura o fer una visita a llocs emblemàtics del poble,entre altres. De totes amenres, aquesta programació dependrà del que anem elaborant i estiguin disposades les entitats a participar-hi. Si el porjecte tires endavant i es materialitza obtindríem tota una programa esportives per al llarg de l'any de caràcter esportiu, lúdic i educatives que inclouria una diversificació de disciplines esportives.

#### **PROJECTE 3.1.1: FAIG AEROBIC**

Les classes d'aeròbic es realitzaran de manera setmanal, 1h i mitja o dues hores, i això serà tutoritzat per una professora del centre privat Gim Llavaneres.

La idea és que els joves que volen realitzar aquesta disciplina hagin de fer alguna aportació econòmica simbòlica amb la finalitat que d'aquesta manera s'estableixi un



compromís en l'activitat. Cal reiterar que l'aportació és única i exclusivament per fomentar el compromís i no té ànim recaptatori.

En principi, aquesta activitat es realitzarà en el Casal de Joves, en la mesura en què es pugui es farà a l'aire lliure, ja que el casal disposa d'un parc i sinó d'habilitar una sala de dins per a la seva realització.

Tot i que els joves han estat qui han demanat aquesta activitat caldrà fer una campanya informant de la realització de la mateixa, que s'impartirà a través de la persona de PIDCES a l'institut i tot els mitjans de comunicació dels quals disposem.

### **METODOLOGIA**

Eix transversal: Regidoria d'esports

Treball interinstitucional: Centre privat esportiu

### **DESTINATARIS:**

Tots els joves en general.

### **INDICADORS:**

- Nombre de persones que s'inscriuen en alguna activitat d'aquesta programació esportiva.
- Full de valoració d'aquesta activitat realitzada

### **RESULTATS:**

Increment del nombre de persones que s'inscriuen en aquesta activitat.

### **AVALUACIÓ:**

Tots els projectes seran avaluats a través:

1. Joves que inicien un esport.
2. Fitxes d'avaluació dels joves respecte l'esport que practiquen

### **RECURSOS:**

#### **HUMANS:**

- o Els recursos humans amb els que comptarem per a l'organització de:
  - Centre esportiu privat
  - Regidoria d'esports i joventut





**INFRAESTRUCTURES:**

- o Per la realització d'aquestes activitats disposem del:
  - Casal de Joves.

**PRESSUPOST:**

Per a la realització d'aquest programa necessitarem

- Professora d'aeròbic per 3 hores setmanals: 200€/al mes. I ho faríem durant els 9 mesos escolars
- Publicitat: 150€

El cost d'aquest projectes seria de 1950 euros.

Com que actualment no sabem quin número de joves participaran a aquesta activitat no poden determinar el cost, amb les aportacions simbòliques de cada classe de 2€ per part dels joves, de l'activitat. No obstant, el principi el cost el pagaria la regidoria i tot allò que es recollis es reinvertiria a l'activitat.

### **PROJECTE 3.1.1: FAIG SALUT I GAUDEIXO**

#### **METODOLOGIA**

Eix transversal: Regidoria d'esports

Treball interinstitucional: Entitats esportives

#### **DESTINATARIS:**

Tots els joves en general.

#### **INDICADORS:**

- Nombre de persones que s'inscriuen en alguna activitat d'aquesta programació esportiva.
- Full de valoració d'aquesta activitat realitzada

#### **RESULTATS:**

1. Increment del nombre de persones que fan esport i que gaudeixen fent-ne.
- 2 Increment del coneixement sobre què és fer esport en quant a manera de descobrir noves vies de gaudir i fer salut.



### AVALUACIÓ:

Tots els projectes seran avaluats a través:

1. Joves que inicien un esport.
2. Fitxes d'avaluació dels joves respecte l'esport que practiquen

### RECURSOS:

#### HUMANS:

- o Els recursos humans amb els que comptarem per a l'organització de:
  - Regidoria d'esports i joventut
  - Entitats esportives

#### INFRAESTRUCTURES:

- o Per la realització d'aquestes activitats disposem de:
  - Casal de Joves.
  - Diferents espais del poble com del voltant de Llavaneres, ja que tenim tan mar com muntanya.

#### PRESSUPOST:

Per a la realització d'aquest programa necessitarem

- Despeses diverses per a muntar les activitats esportives que les entitats esportives no puguin fer-se càrrec: 600€
- Publicitat: 600€
- Els joves per a cada activitat o sortida faran una aportació de 2€.

El cost d'aquest projectes seria de 1200€.

Com que actualment no sabem quin número de joves participarien en les diferents activitats no poden determinar-ne el cost, amb les aportacions simbòliques de cada sortida de 2€ per part dels joves de l'activitat. No obstant, el principi el cost el pagaria la regidoria i tot allò que es recollis es reinvertiria a l'activitat.



TEMPORITZACIÓ

Any	2012				2013				2014				2015			
Trimestre	1t	2t	3t	4t	1t	2t	3t	4t	1t	2t	3t	4t	1t	2t	3t	4t
FAIG AERÒBIC																
FAIG SALUT I GAUDEIXO																

Inclou els dos projectes



### 3. TEMPORITZACIÓ

#### TEMPORITZACIÓ DELS PROGRAMES GENERALS

TEMPORITZACIÓ PROGRAMES I PROJECTES DEL PLA LOCAL 2012-2015																
ANY	2012				2013				2014				2015			
PROGRAMES	1T	2T	3T	4T	1T	2T	3T	4T	1T	2T	3T	4T	1T	2T	3T	4T
<b>ÀMBIT: EDUCATIU I OCUPACIÓ</b>																
1.INFORMACIÓ I ASSESSORAMENT OFERTA EDUCATIVA I PROFESSIONAL																
2.FORMACIÓ																
3.INSERCIÓ LABORAL																
4.EMPREDORIA																
<b>ÀMBIT: ESPORTIUS</b>																
1.INFORMACIÓ I ASSESSORAMENT EN PRÀCTICA ESPORTIVA																
2.PRÀCTICA ESPORTIVA																

■ Fase d'implementació

■ Fase d'implementació

■ Fase d'avaluació

### 3.1 Temporització de les fases del Pla local de Joventut

La diagnosi es va iniciar durant el mes de febrer d'enguany, i durant el primer i inicis del segon trimestre s'ha estat treballant per elaborar-la. Aquesta ha estat una part que ha requerit molta recerca ja no només quantitativa sinó qualitativa a través especialment del web municipal, d'informació de l'antic Pla local de Joventut i d'algunes entrevistes concretes a joves i professionals que estaven treballant en joves en el casal. També, s'ha anat fent trobades amb diferents tècnics de l'Ajuntament per anar esbrinant les actuacions que es van anar realitzant, des del tècnic/a de cultura, esports, sanitat, educadora de carrer, educació, promoció econòmica. Aquesta tasca ha estat feixuga ja que durant aquest últim any hi ha hagut molts canvis de personal que en certs moments han dificultat la investigació.

El disseny s'ha realitzat en el segon trimestre i ha estat molt tutoritzat per la tècnica de joventut del Consell Comarcal que ha estat de molt ajut ja que ha facilitat tot tipus de documents complementaris per a la seva elaboració i per anar concretant els objectius.

La implementació començarà en la seva majoria durant el quart trimestre però com que hi ha accions que ja s'estant duent a terme. L'activitat juvenil no s'ha parat ja que en menys mesura sempre s'han estat realitzant actuacions.

Aquesta fase abarcarà tot el mandat polític ja que les actuacions per el seu desplegament requereixen de temps. En aquest cas estem fent referència a alguna aplicació que ja està en marxa com pot ser la borsa de treball Xaloc, o el programa d'emprenedoria que ja va començar l'any passat i que aquest any hi ha el propòsit de tornar-lo a dur a terme per la seva bona acollida.

TEMPORITZACIÓ PLA LOCAL DE JOVENTUT																	
	ANY	2012				2013				2014				2015			
PLA LOCAL	TRIMESTRE	1T	2T	3T	4T	1T	2T	3T	4T	1T	2T	3T	4T	1T	2T	3T	4T
DIAGNOSI																	
DISSENY																	
IMPLEMENTACIÓ																	
AVALUACIÓ																	

#### **4. RECURSOS**

---

El tema dels recursos ha estat explicat en l'apartat de recursos de la regidoria dins l'apartat de la diagnosi. En la diagnosi quant hem tractat sobre els recursos, tant humans, d'equipaments juvenils com econòmics, hem volgut fer una explicació àmplia per veure la trajectòria dels recursos al llarg del temps. Per aquesta raó s'ha considerat adient fer un recorregut des d'abans del 2001 fins a l'actualitat. Aquest és motiu pel qual s'ha recollit en aquell apartat.

De manera breu recordar que actualment disposem d'un equipament juvenil, el casal de joves, des d'on s'estant començant a iniciar diferents activitats a través de la dinamitzadora, i que properament algunes de les activitats que inclou el PLJ es realitzaran en aquest espai.

Finalment comentar que la idea de la regidoria de joventut es donar continuïtat i estabilitat al llarg del temps, tant del manteniment de l'equipament com del personal necessaris per realitzar-ho.

#### **5. AVALUACIÓ**

---

En aquest últim apartat, tractarem el procés d'avaluació del PLJ. L'objectiu de l'avaluació es fer una valoració sobre si tot allò que es va realitzant s'està duent a terme tal i com preveu el PLJ. D'aquesta manera podem conèixer la manera en que el PLJ s'ha dut a terme per fer les revisions i modificacions a fi de millorar-lo en quant a criteris d'eficiència, utilitat i eficàcia.

Així en aquesta secció explicarem quins seran els indicadors que ens ajudaran a valorar el desenvolupament el PLJ i els seus projectes planificats, com recursos i si els resultats són el que s'esperaven en el PLJ.

L'avaluació és un procés que consta de varies parts que cal definir perquè puguem obtenir una bona valoració i d'aquesta manera conèixer quines modificacions s'han fet o cal fer per ajustar-se més a la realitat canviant.



## 5.1 Què avaluarem

---

L'avaluació que des de la Regidoria de Joventut volem fer sobre el PLJ es centra a dos nivells:

1. Avaluació dels programes i projectes
2. Avaluació de la implementació dels programes i projectes.

### *1. Avaluació dels programes i projectes*

L'avaluació dels programes i projectes consisteix en una valoració a través de la recollida de dades i reunions de :

1. Descripció de les actuacions o projectes definits en el PLJ
2. Els recursos que s'han destinat i que han estat necessaris en cada actuació
3. La metodologia tant interdepartamental com interinstitucional

Els **indicadors** que utilitzarem per conèixer la valoració de cada un d'aquests apartats és la següent:

#### *-Les Actuacions:*

- Compliment de les actuacions previstes per cada projecte
- Número de joves participants
- Grau de satisfacció dels joves participants Augment de les activitats programades
- Compliment del calendari
- Incorporació de noves actuacions d'acord a les propostes dels joves

#### *- Recursos:*

- Recursos humans: perfils professionals, hores de dedicació, número de professionals.
- - Recursos econòmics: pressupost, despesa anual, subvencions rebudes, increment de pressupost respecte l'any anterior...
- Infraestructures: millores als equipaments, increment de l'horari d'atenció ls joves.

- *Metodologia de treball:*

- Treball transversal amb altres regidories
  - Conèixer la percepció dels tècnics municipals que han desenvolupat l'activitat
  - Col·lectiu al que es dirigia el projecte i joves els quals han participat en el projecte
  - o la valoració tècnica del projecte
- Coordinació amb altres regidories de joventut d'altres municipis de la comarca
- Grau de participació dels joves en l'organització d'activitats
- Augment dels contactes amb els col·lectius joves
- Grau de col·laboració amb les entitats locals

*2. Avaluació de la implementació dels programes i projectes.*

Per tot això, per avaluar el Pla Local de Joventut 2012-2015 realitzarem una avaluació de la implementació, que vol dir que es farà una avaluació de procés o de seguiment.

A través de l'avaluació de la implementació podrem veure quins han estat els efectes que ha tingut l'actuació en els diferents àmbits i això ho valorarem a partir dels següents criteris:

- L'eficàcia del procés de desenvolupament de les actuacions
- El cost dels resultats assolits
- Els efectes del Pla en la població destinatària
- Coneixement de l'existència del Pla.

Els **indicadors** que utilitzarem per conèixer la valoració de cada un d'aquests apartats és la següent:

#### **1. L'eficàcia del procés de desenvolupament de les actuacions**

- Valoració de si els objectius proposats de l'actuació s'han assolit
- Valoració de si la temporització prevista en el PLJ s'ha respectat o si han estat modificats.

#### **2. El cost dels resultats assolits**

- La planificació pressupostària realitzada i si hi ha hagut modificacions i quines han estat les causes si és el cas.
- Valorar quina ha estat la intervenció interinstitucional o interdepartamental'.

### **3. Els efectes sobre la població destinatària**

- Valorar si realment s'ha arribat a la població establerta com a beneficiària
- A quins nous col·lectius ha afectat

### **4. Coneixement del Pla Local**

- La manera en què s'ha donat a conèixer l'actuació ( comunicació,..)
- Les persones que coneixen el PLJ

#### ***5.2 Qui farà l'avaluació***

---

L'avaluació serà elaborat per la regidoria de joventut .

#### ***5.3 Com es farà l'avaluació***

---

L'avaluació que farem serà de manera continua, seguint els criteris d'avaluació exposats en cada un dels projectes, prèviament detallats. Aquest tipus d'avaluació es durà a terme de manera continua, és a dir, serà una tasca que integrarem com a part de la feina diària, i per tant al llarg dels desplegament de tots els programes del PLJ.

La idea és que l'avaluació dels projectes es faci a través de fitxes valoratives del projecte executat i serà omplert per cada un dels tècnics municipals, agents socials, grups de joves que han treballat, participat o col·laborat en l'actuació. Un cop recollides totes les fitxes de les persones que han intervingut farem un informe sobre totes les conclusions conjuntes per tenir una valoració global i que inclogui tots els punts de vista. A continuació es farà, de manera anual una memòria on es recullin tots els informes de les activitats anuals i un informe global i final.

## **6.PRESSUPOST**

---

El pressupost de joventut de l'any 2012 és de 15.000 euros, quantitat notablement inferior respecte dels altres exercicis econòmics.

En un principi , tal i com es detalla en la taula del pressupost pel PLJ, la previsió de la suma de tots els projectes per aquest propers 4 anys pujaria a un total de 47.850€, i els ingressos els estimem en 12.350 euros entre subvencions i taxes que es preveuen cobrar als usuaris per la realització d'algunes activitats. Així l'Ajuntament, per poder



desenvolupar tot el PLJ necessària a un total de 35.500€ . No obstant, com que ara ens trobem un moment de crisi ens és difícil fer una previsió econòmica del pressupost municipal per als propers anys, així com dels ingressos que ens puguin atorgar altres institucions supramunicipals. De totes maneres, la planificació pressupostària s'ha fet considerant que el pressupost de la Regidoria de Joventut es mantenia constant durant aquest 4 propers anys i assumint doncs el que entenem seria el pitjor dels casos. A continuació adjuntem dues taules, una relativa al pressupost del PLJ per programes i l'altra on es detalla cada projecte.

<b>PRESSUPOST GENERAL DEL PLA LOCAL DE JOVENUT 2012-2015</b>			
<b>ÀMBIT: EDUCATIU I OCUPACIÓ</b>	<b>COST</b>	<b>INGRESSOS</b>	<b>AJUNTAMENT</b>
<b>1.INFORMACIÓ I ASSESSORAMENT OFERTA EDUCATIVA I PROFESSIONAL</b>	3.500,00 €	950,00 €	2.550,00 €
<b>2.FORMACIÓ</b>	32.000,00 €	11.000,00 €	21.000,00 €
<b>3.INSERCIÓ LABORAL</b>	0,00 €	0,00 €	0,00 €
<b>4.EMPREDORIA</b>	3.500,00 €	0,00 €	3.500,00 €
<b>ÀMBIT: ESPORTIUS</b>			0,00 €
<b>1.INFORMACIÓ I ASSESSORAMENT EN PRÀCTICA ESPORTIVA</b>	1.900,00 €	0,00 €	1.900,00 €
<b>2.PRÀCTICA ESPORTIVA</b>	6.950,00 €	400,00 €	6.550,00 €
<b>TOTAL</b>	<b>47.850,00 €</b>	<b>12.350,00 €</b>	<b>35.500,00 €</b>

PRESSUPOST PROGRAMES I PROJECTES DEL PLA LOCAL 2012-2015					
		COST TOTAL			
PROGRAMES	ÀMBIT: EDUCATIU I OCUPACIÓ	COST	INGRESSOS	SUBVENCIONS	FINANÇAMENT
	<b>1.INFORMACIÓ I ASSESSORAMENT OFERTA EDUCATIVA I PROFESSIONAL</b>				
<b>PROJECTES</b>					
	1.1.1 VISITA AL SALÓ D'ENSENYAMENT	500,00 €	0,00 €		AJUNTAMENT
	1.1.2 CAMPANYA ORIENTATIVA SOBRE L'OFERTA EDUCATIVA A TOTS ELS AGENTS	500,00 €	0,00 €		AJUNTAMENT
	1.1.3 BUS DE LES PROFESSIONS	0,00 €	0,00 €	GENERALITAT	
	1.1.4 ASSIGNATURA EDUCATIVA A L'IES	0,00 €	0,00 €	INSTITUT IES	
	1.1.5 PIDCES	2.500,00 €	950,00 €	DIPUTACIÓ BARCELONA	AJUNTAMENT
<b>TOTAL</b>		<b>3.500,00 €</b>	<b>950,00 €</b>		
<b>COST REAL</b>		<b>2.550,00 €</b>			
	<b>2.FORMACIÓ</b>				
<b>PROJECTES</b>					
	2.1.1 CURS DE FORMACIÓ ACTIVITATS MARÍTIMES	6.000,00 €	2.500,00 €	GENERALITAT	AJUNTAMENT
	2.1.2 CURS DE FORMACIÓ NOVES TECNOLOGIES	6.000,00 €	2.500,00 €	GENERALITAT	AJUNTAMENT
	2.1.3 CURS DE FORMACIÓ EN ADMINISTRACIÓ	10.000,00 €	3.000,00 €	GENERALITAT	AJUNTAMENT
	2.1.4 CURS DE FORMACIÓ EN OFICIS	10.000,00 €	3.000,00 €	GENERALITAT	AJUNTAMENT
	2.1.5 CURS DE MONITORS	0,00 €	0,00 €	ELS ESCOLTES	
	2.1.6 CURS D'ACTIC	0,00 €	0,00 €	CONSELL COMARCAL	
	2.1.7 CURS DE PRIMERS AUXILIS	0,00 €	0,00 €	CREU ROJA	
	2.1.8 CURS DE SOCORRISME AQUÀTIC	0,00 €	0,00 €	CREU ROJA	
<b>TOTAL</b>		<b>32.000,00 €</b>	<b>11.000,00 €</b>		
<b>COST REAL</b>		<b>21.000,00 €</b>			
	<b>3.INSERCIÓ LABORAL</b>				
<b>PROJECTES</b>					
	3.1.1 ITINERARI PERSONALS D'INSERCIÓ (IPI)	0,00 €	0,00 €		AJUNTAMENT

	3.1.2 BORSA DE TREBALL XALOC	0,00 €	En mateniment aplicació	DIPUTACIÓ BARCELONA	AJUNTAMENT
<b>TOTAL</b>		0,00 €	0,00 €		
	<b>4.EMPRENEDORIA</b>				
<b>PROJECTES</b>					
	4.1.1 INICIA'T.PLA D'EMPRESA.JOVES EMPRENEDORS	3.500,00 €	0,00 €		AJUNTAMENT
	4.1.2 TALLERS D'EMPRENEDORIA A LES ESCOLES	0,00 €	0,00 €	CONSELL COMARCAL	
<b>TOTAL</b>		<b>3.500,00 €</b>			
<b>COST REAL</b>				<b>3.500,00 €</b>	
<b>PROGRAMES</b>	<b>ÀMBIT: ESPORTIUS</b>				
	<b>1.INFORMACIÓ SOBRE L'OFERTA ESPORTIVA ACTUAL AL POBLE</b>				
<b>PROJECTES</b>					
	1.1 ACTIVA'T	1.900,00 €	0,00 €		AJUNTAMENT
<b>TOTAL</b>		1.900,00 €			
	<b>2.PROMOCIÓ DE LA SALUT I LLEURE AMB L'ESPORT</b>				
<b>PROJECTES</b>					
	2.1.FAIG AERÒBIC	1.950,00 €	200,00 €	USUARIS	AJUNTAMENT
	2.2 ACTIVITAT ESPORTIVA, NOVA VIA DE SALUT	1.200,00 €	200,00 €	USUARIS	AJUNTAMENT
<b>TOTAL</b>		6.950,00 €	400,00 €		
<b>COST REAL</b>				<b>6.550,00 €</b>	
<b>TOTAL PLJ</b>		<b>47.850,00 €</b>	<b>12.350,00 €</b>		





## Bibliografia

Albaigés, B. 2003. Crisi del treball i emergència de noves formes de subjectivitat laboral en els joves.

<http://www20.gencat.cat/portal/site/Joventut/menuitem.c93399c423024ec77839a410b0c0e1a0/?vgnextoid=31b39d6767c3b010VgnVCM1000000b0c1e0aRCRD&vgnnextchannel=31b39d6767c3b010VgnVCM1000000b0c1e0aRCRD&vgnnextfmt=detall&contentid=2ecb1b69392ad010VgnVCM1000008d0c1e0aRCRD>

*Avaluació de Plans Locals de Joventut*, Sinergia. Col·lecció de guies pràctiques. Dirigida per Lluís Tolosa i Planet. Generalitat de Catalunya. Departament de la Presidència. Secretaria General de Joventut. 1a edició: març 2002

*Com avaluar un Pla Local de Joventut*. Elaborat per Consell Comarca del Maresme amb col·laboració amb l'Ajuntament d'Alella, Masnou, d'Argentona, Premià de Dalt i Sant Pol de Mar.

*Dimensió discursiva. Marc General del PNJ cat 2012-2020*. Direcció General de Joventut del Departament de Joventut de la Generalitat de Catalunya.

*Els joves i les noves tecnologies "navega segur"*. Campanya per a un ús assenyat i responsable. Agència Andorrana de Protecció de dades.

Educació wikipedia: <http://es.wikipedia.org/wiki/Educaci%C3%B3n>

Fina, Xavier et al. 2010. Cultura i joves II. Hàbits culturals i polítiques públiques  
<http://www20.gencat.cat/portal/site/Joventut/menuitem.c93399c423024ec77839a410b0c0e1a0/?vgnextoid=31b39d6767c3b010VgnVCM1000000b0c1e0aRCRD&vgnnextchannel=31b39d6767c3b010VgnVCM1000000b0c1e0aRCRD&vgnnextfmt=detall&contentid=41878f93b8bea210VgnVCM1000008d0c1e0aRCRD>

*Formació per a tècnics i tècniques i dinamitzadors i dinamitzadores d'equipaments juvenils com a eina d'intervenció i participació*. Elaborat per Agència Catalana de la Joventut de la Generalitat de Catalunya amb la col·laboració del Consell Comarcal del Maresme, 2009

*Formació per a tècnics i tècniques i dinamitzadors i dinamitzadores d'equipaments juvenils com a eina d'intervenció i participació*. Elaborat per Agència Catalana de la Joventut de la Generalitat de Catalunya amb la col·laboració del Consell Comarcal d'Osona. Osona, 2010

Fundació Ferrer i Guàrdia. 1999. Joves i participació a Catalunya.

<http://www20.gencat.cat/portal/site/Joventut/menuitem.c93399c423024ec77839a410b0c0e1a0/?vgnextoid=31b39d6767c3b010VgnVCM1000000b0c1e0aRCRD&vgnnextchannel=31b39d6767c3b010VgnVCM1000000b0c1e0aRCRD&vgnnextfmt=detall&contentid=0fee1b69392ad010VgnVCM1000008d0c1e0aRCRD>

*Guia per a l'elaboració de memòries de programes pressupostàries.* Barcelona, maig de 2009

[Guia per elaborar la diagnosi del Pla Local de Joventut.](#) Agència Catalana de la Joventut. Generalitat de Catalunya

[Guia breu de tècniques i eines d'anàlisi per a les polítiques de joventut.](#) Agència Catalana de la Joventut. Generalitat de Catalunya

*Joves de la Barraka.* Espai jove de la Barraka, Agència Catalana de Joventut del Direcció general de la Generalitat de Catalunya.

*IV Jornades d'Educació en Valors. Valors i Esports* Universitat Autònoma de Barcelona. Març 2005

*Les realitats juvenils del Maresme. 2010. mpliació, revisió i actualització de dades.* Elaborat per l'Observatori de Desenvolupament Local del Maresme amb la col·laboració i suport del Servei Comarcal de Joventut. Novembre 2011

*Mapa de situació. Professionals del Maresme.* Formació en Polítiques de joventut. Agència Catalana de Joventut del Direcció general de la Generalitat de Catalunya. 2010

Martínez, R; et al; 2005. Cultura i joves. Anàlisi de l'Enquesta de consum i pràctiques culturals de Catalunya

<http://www20.gencat.cat/portal/site/Joventut/menuitem.c93399c423024ec77839a410b0c0e1a0/?vgnextoid=31b39d6767c3b010VgnVCM1000000b0c1e0aRCRD&vgnnextchannel=31b39d6767c3b010VgnVCM1000000b0c1e0aRCRD&vgnnextfmt=detall&contentid=9a750441232ad010VgnVCM1000008d0c1e0aRCRD>

Martínez, R. 2003. Cultura juvenil i gènere.

<http://www20.gencat.cat/portal/site/Joventut/menuitem.c93399c423024ec77839a410b0c0e1a0/?vgnextoid=31b39d6767c3b010VgnVCM1000000b0c1e0aRCRD&vgnnextchannel=31b39d6767c3b010VgnVCM1000000b0c1e0aRCRD&vgnnextfmt=detall&contentid=f98c1b69392ad010VgnVCM1000008d0c1e0aRCRD>

Orientacions per a l'elaboració d'un Pla local de joventut. Observatori Català de la salut. Direcció General de Joventut del Departament de Joventut de la Generalitat de Catalunya.

Programa VPK. Programa d'oci alternatiu juvenil. Fundació Marianao. Sant Boi de Llobregat. 2008

Ortiz D.; Miró I. 2001. Treball, valors i canvi. Les ruptures de la precarietat.

<http://www20.gencat.cat/portal/site/Joventut/menuitem.c93399c423024ec77839a410b0c0e1a0/?vgnextoid=31b39d6767c3b010VgnVCM1000000b0c1e0aRCRD&vgnnextchannel=31b39d6767c3b010VgnVCM1000000b0c1e0aRCRD&vgnnextfmt=detall&contentid=301d1f39b61ad010VgnVCM1000008d0c1e0aRCRD>

Pla nacional de Joventut de catalunya dos mil 10 dos mil 20. Direcció General de Joventut del Departament de Benestar social de la Generalitat de Catalunya.

Pla Nacional de Joventut de Catalunya 2010-2020. Document de bases

[http://www20.gencat.cat/docs/Joventut/Documents/Arxiu/Pla%20Nacional%20de%20Joventut%20de%20Catalunya/Document\\_Bases\\_PNJCat\\_2010\\_2020.pdf](http://www20.gencat.cat/docs/Joventut/Documents/Arxiu/Pla%20Nacional%20de%20Joventut%20de%20Catalunya/Document_Bases_PNJCat_2010_2020.pdf)

Sánchez i Miret, Cristina. 2010. Condicions de vida i hàbits socials de la joventut a Catalunya

<http://www20.gencat.cat/portal/site/Joventut/menuitem.c93399c423024ec77839a410b0c0e1a0/?vgnextoid=31b39d6767c3b010VgnVCM1000000b0c1e0aRCRD&vgnnextchannel=31b39d6767c3b010VgnVCM1000000b0c1e0aRCRD&vgnnextfmt=detall&contentid=48154395afaea210VgnVCM2000009b0c1e0aRCRD>

Simó i Noguera, Carles. 2008. Les transicions a la vida adulta en el context de la globalització

<http://www20.gencat.cat/portal/site/Joventut/menuitem.c93399c423024ec77839a410b0c0e1a0/?vgnextoid=31b39d6767c3b010VgnVCM1000000b0c1e0aRCRD&vgnnextchannel=31b39d6767c3b010VgnVCM1000000b0c1e0aRCRD&vgnnextfmt=detall&contentid=fb14f74b57e8f110VgnVCM1000008d0c1e0aRCRD>

Educació wikipedia: <http://es.wikipedia.org/wiki/Educaci%C3%B3n>

*Una experiència de participació i transformació real des de l'equipament juvenil.* Programa d'oci alternatiu juvenil. Fundació Marianao. Sant Boi de Llobregat.