



Badia Camps

**Organització:**

Museu Arxiu de Sant Andreu de Llavaneres

**Edició catàleg:**

Museu Arxiu de Sant Andreu de Llavaneres

**Fotografies:**

Toni Deia

**Text:**

Enric Roma Sáinz de la Maza

Lluís Solernou

**Assessorament lingüístic:**

Consorti per a la Normalització Lingüística del Maresme

**Disseny gràfic i maquetació:**

ddedisseny

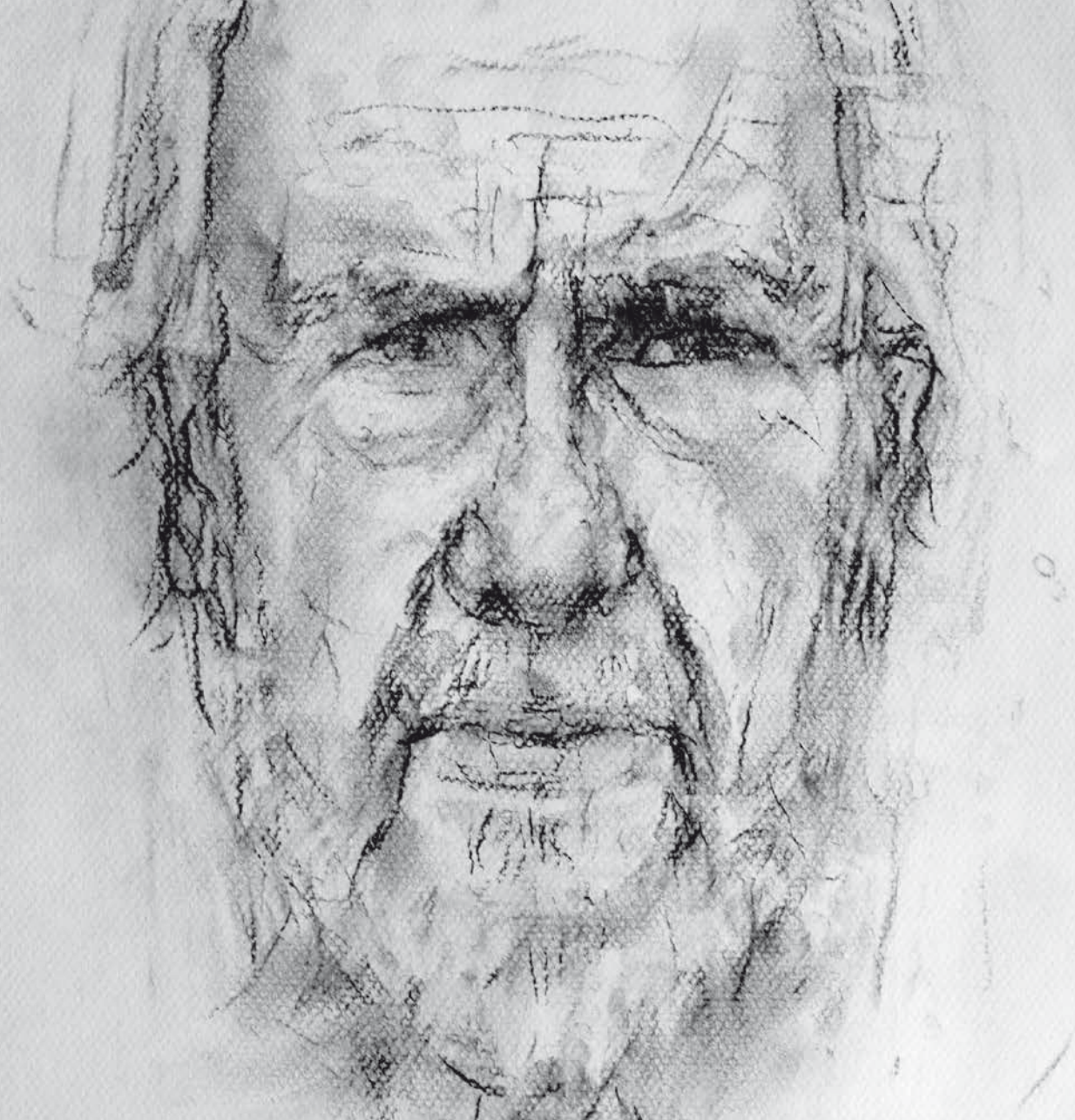
**Impressió:**

Gràfiques Llavaneres

**Dipòsit legal:**

B-6636-2016

del 1 d'abril al 8 de maig de 2016





## Art amb majúscules

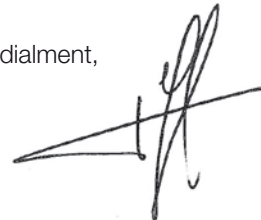
El Museu de Llaveneres ho ha tornat a fer. Amb la seva recerca incisiva i el seu olfacte per trobar grans artistes, tornem a tenir una gran oportunitat de gaudir de l'art, amb majúscules, aquí a casa nostra.

De l'1 d'abril al 8 de maig, Can Caralt mostrarà l'obra d'Àngel Badia Camps (Puig-reig, 1929), un gran il·lustrador que va tenir la valentia de deixar els llapis que l'havien acompanyat des de la infantesa per agafar els pinzells. Per començar de zero, per reinventar-se. La seva pintura transmet aquesta força, aquesta decisió, aquesta empena d'algú que canvia de vehicle d'expressió perquè té tantes coses a dir, perquè en vol més.

Val la pena, els hi asseguro, acostar-se fins a Can Caralt, una de les joies del nostre patrimoni arquitectònic local. És un passeig agradable, que condueix fins a un bonic indret, amb unes magnífiques vistes al poble i al mar. Ja els hi avanço, Can Caralt està cridat a ser un dels principals pols d'atracció turística de Llaveneres. Ho té tot perquè així sigui: entorn, arquitectura i també un Museu que ens regala experiències culturals com la que ara protagonitzarà Badia Camps i que mostra al visitant una gran pinacoteca i una magnífica galeria escultòrica.

Acostin-se a descobrir Badia Camps, deixin-se seduir per la força del seu traç, per la poesia dels seus paisatges, per l'emoció que traspasa les seves teles. No deixin passar per alt conèixer aquest artista infatigable. Amb aquest catàleg se'n podran fer una idea de la dimensió de la seva figura. Enhorabona per tant.

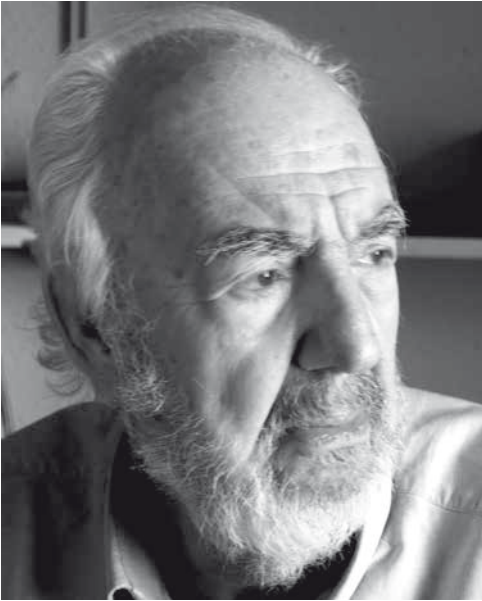
Cordialment,



**Joan Mora i Buch**

Alcalde de Sant Andreu de Llaveneres

Març de 2016



La missió de l'art no és imitar la natura,  
sinó d'expressar-la.

Balzac

Als inicis dels anys setanta vaig conèixer Àngel Badia Camps. Va ser aleshores quan vaig saber que havia decidit deixar de ser il·lustrador per dedicar-se plenament a la pintura.

Pintar havia estat de sempre la seva passió. Ja des de ben petit, a Puig-reig, el seu poble natal on el seu pare treballava en una de les moltes colònies tèxtils de la llera del Llobregat, els llapis eren ja els seus companys. A l'escola, ben aviat, s'adonaren de les aptituds artístiques d'aquell bon estudiant que sobresortia per la seva afeció artística.

La vida, però, ben aviat havia de canviar. Vindrien els anys dolorosos de la guerra, la tristesa a l'exili, el retorn del pare i les injustes represàlies. Tristos esdeveniments que comportaren l'èxode de tota la família a Barcelona.

Barcelona li oferia un camp amplíssim per estudiar i formar-se. I això Badia ho va entendre ràpidament. La seva curiositat, un dia, el dirigí cap al mercat de Sant Antoni, indret on descobrí un munt de revistes nord-americanes. Davant de la riquesa dels dibuixos que allà s'hi representaven, obres d'artistes americans d'unes qualitats artístiques que no es trobaven en aquell moment al nostre país, Badia quedà sorprès, alhora que s'entusiasmà de la varietat i riquesa tècnica que posseïen. Tot i els seus dos anys a l'Escola de Belles Arts, per Badia Camps, el coneixement d'aquelles il·lustracions fou, més que qualsevol altre, el punt determinant que li marcà el seu camí artístic.

Va ser aleshores quan decidí seguir els passos d'aquells il·lustradors nord-americanes, i ho aconseguí. El seu dibuix, de línies tan segures com expressives, li obrí les portes de les editorials catalanes més importants. Així com també el porten a ser reclamat per les editorials europees i nord-americanes, les quals valoren tant la seva tècnica

com el fet que Badia havia aconseguit que els seus dibuixos portessin sempre el seu segell, que estiguessin impregnats d'una personalitat pròpia que el diferenciava dels altres.

Les comandes que les diferents editorials demanaven a Badia Camps no eren fàcils per la seva complexitat. Tot i així, ell va saber sorgir victoriós. Se li demanava la il·lustració d'obres senyeres de la literatura, entre elles assenyalarem Les aventures de Tom Sawyer, de Mark Twain, Ivanhoe de Walter Scott i la sèrie de llibres d'Alfred Hitchcock, entre tants altres que podríem citar.

Eren moltes les condicions que li posaven, de la mateixa manera que els temes a il·lustrar eren ben variats. Així, per exemple, a Anglaterra li exigien que les il·lustracions seguissin la veritat en l'abillament, els personatges, els tipus de cotxes, etc. Fou quan s'adonà que, perquè els seus dibuixos fossin estrictament fidels, havia de conèixer l'atmosfera del país que tractaven, com també havia de veure personalment aquells elements i aquells personatges que, més tard, serien els protagonistes de les seves il·lustracions.

El resultat foren unes obres de gran qualitat tècnica i un acusat verisme. Tant agradaren que els dibuixos previs a les il·lustracions eren adquirits pels col·leccionistes britànics. Un interès que ha arribat fins als nostres dies, moment en què els dibuixos de Badia Camps són buscats com joies de col·leccionista. Un reconeixement que trobem tant al Regne Unit com als països nòrdics, tant a França com a Alemanya, o als Estats Units, on seria considerat com un més entre aquells que, anys enrere, tant havia admirat.

No és estrany doncs, que l'editorial alemanya Bastei-Verlag, primera en el seu camp, li concedís la seva medalla d'or. De la mateixa manera que la Cambra de Comerç de Barcelona li va lliurar el seu premi anual.

En mig de tots aquests reconeixements, Badia Camps s'adonà que ja ho havia fet tot en el camp del dibuix i que era hora de donar pas a la pintura. Fou aleshores que, a meitat dels anys setanta, decidí endinsar-se en l'univers pictòric.

El resultat serà la seva primera exposició, l'any 1974, a Barcelona. L'exposició permetia conèixer el camí que el pintor seguiria: la pintura figurativa, un gust diferent del que semblava estar de moda en aquells temps a Barcelona.

A la seva pintura va saber donar-li també la seva personalitat. Tot i mirar la realitat, Badia va excel·lir en saber submergir-se en l'ànima dels éssers i de les coses que pintava, sentiments que sabia perfectament traslladar amb el seu pinzell.

Particularment, vull destacar com la visió de moltes de les seves obres ens porta a sentir la força poètica d'una vaga, però alhora penetrant, soledat. Un efecte que és cert que es troba tant en els paisatges urbans com en natures mortes, si bé quan aquesta solitud pren tota la seva dimensió és en la representació de la figura. És en aquest gènere en què en tot moment Badia Camps assoleix que els seus personatges traspuïn un càlid alè de vida.

Diríem, doncs, que la seva pintura està feta d'observació més sensibilitat, qualitats que li permeteren captar el món en la seva amplitud, veient-hi tant la realitat externa com el cúmul de sentiments que la completaven. El resultat seran unes obres que ens transmeten una de les finalitats primigènies de l'art: l'emoció.

Però està ben clar que tots aquests magnífics resultats no podrien existir si la seva pintura no tingués com a base un dibuix impecable i segur, que li permet donar la veritat de les formes que l'artista té a la seva ment. I, juntament a l'interès per la línia, Badia mai va descuidar el color.

I fou el saber aplicar el dibuix i el color de manera sàvia i compensada, sumat a una especial destresa en tractar una àmplia varietat de tècniques pictòriques, que Badia Camps esdevingué un mestre per als molts joves pintors que li demanaven consell. Un fet que seria el detonant per decidir-se – l'any 1985 – a obrir una acadèmia. Una decisió que es portà a terme en uns anys en què Badia Camps es trobava en el punt més àlgid de la seva fama com a pintor. Un reconeixement

que quedà demostrat en el gran nombre d'exposicions que, en aquells anys, va presentar a Barcelona, Madrid, Londres, Brussel·les o Nova York, entre altres indrets, esdeveniments en els quals assolí grans èxits.

I aquesta exposició que avui s'inaugura a la sala del nostre museu és una mostra que continua amb la mateixa il·lusió de voler presentar-nos els seus treballs. Uns treballs en els quals es vol sintetitzar un discurs cronològic de la seva vida artística. La seva visió conjunta, formada per pintures i il·lustracions, ens permetran entendre el seu èxit, com també ens permetran adonar-nos del perquè tants pintors l'han seguit i admirat, i han considerat Badia Camps un magnífic motiu de referència.

Vull acabar agraint a Àngel Badia haver-me demanat que presentés aquesta exposició. Fa molts anys que ens coneixem, la nostra amistat ve de lluny, així com de lluny ve la meva admiració per la seva obra. Badia Camps, artista infatigable que no volgué estar subjecte a altra cosa que no fos la seva realitat, és el pintor d'una pintura tan creativa com intensa i sincera. Una obra i un autor que tenen un lloc preeminent en la història de la pintura catalana.

Els anys passen per a tots i, actualment, és cert que Badia Camps té certes limitacions físiques que el fan estar en el seu estudi més temps del que potser ell voldria. Però no per això ell, com tot gran artista, deixa de treballar. Potser ho fa més pausadament, però sempre crea en plenitud perquè ell, amb una vida intel·lectual plena, no pot deixar de sentir i, per un gran artista com Badia Camps, sentir és crear.

Només vull dir-te moltes gràcies Àngel per la teva magnífica trajectòria artística i vital. Gràcies per fer-nos fruit tantes vegades davant la teva obra.

Enric Roma Sáinz de la Maza.





# Pinzellades plenes d'humanisme

La primera lectura que es fa és l'intent d'aflorar unes actituds intimistes que omplen la composició. És a dir, hi notes la força de la intimitat, la qual s'expressa als rostres, en el moviment, en el gest, en la postura. La figura no resta freda ni eixuta, hi perceps el temperament, el caràcter. Potser coincideixen que l'angoixa interna uneix, com un fil conductor, totes les figures.

També cal esmentar, perquè te n'adones si no tens pressa en l'observació, que totes les composicions voregen la quotidianitat. Són recreacions de situacions verídiques, normals i humanes. No hi ha res rebuscat ni hi ha res que hagi entrat amb calçador. Els interiors són casolans, existents, amb aroma de vida.

I resseguint la possible anàlisi que desprèn l'obra, descobreixes, amb facilitat, que un dels aspectes més destacables és la composició i que el dibuix és una base fonamental. També els colors, d'una calidesa extrema però relaxant i atraient, ajuden a prendre cos perquè el resultat final sigui de qualitat.

Igualment n'extreus la convicció que l'obra de Badia Camps és més cerebral que visceral. És a dir, l'autor no es deixa endur per l'impuls, més aviat l'estètica és el primer graó on se situa. Pensa en l'enquadrament, intenta que la composició sigui equilibrada, s'esforça perquè els elements no esmorteixin la força de la figura, busca que tot el conjunt sigui creïble.

Per això atrau quan entreveus que la figura femenina no és un simple objecte decoratiu, més aviat ens explica una situació vivencial, potser problemàtica si penetrem als rostres, però cada escena és un degoteig simple i encarnat d'humanisme. La finestra, la taula o el sofà reforcen i acompanyen la persona que conviu al costat d'aquests objectes, en el seu estat d'ànim. Tots aquests elements secundaris donen força i plasticitat a l'obra. Totes les figures mantenen una dignitat de caràcter, mostren un tremp consolidat.

El seu dibuix no és complicat, podríem intuir que la sobrietat s'ajusta a una possible síntesi. Més aviat és amb els pinzells, repartint el color, quan el dibuix és afermat i s'adapta a l'intent de composició. No hi ha lloc per la improvisació, s'endevina que l'obra ha estat estructurada i les pinzellades mostren una lenta i acurada manera d'aconseguir, amb insistència, l'equilibri, el contrast i l'harmonització.

Però una de les claus més fascinadora que n'he rebut, repassant amb lentitud els quadres d'en Badia Camps, és la sensació que el rostre i l'actitud de la figura insinuen una bellugadissa interior que no és irreal. La mirada o mostra l'afeixugament que neix d'una angoixa o la tranquil·litat que floreix d'un convenciment. El pintor s'esforça a donar relleu a la part íntima i sovint a l'actitud meditativa o cansada de la dona es projecta cap enfora com a realitat palpable i evident.

Lluís Solernou



Nu 1 - 146 x 54 cm - oli s./ tela



Nu 2 - 146 x 54 cm - oli s./ tela



Llibre - 100 x 81 cm - oli s./ tela



Dona - 80 x 40 cm - oli s./ tela



Esquena - 80 x 40 cm - oli s./ tela



Metro - 80 x 40 cm - oli s./ tela



Nu damunt el llit - 92 x 40 cm - oli s./ tela





Nen i finestra - 60 x 60 cm  
oli s./ tela



Finestra - 100 x 50 cm - oli s./ tela



Tassa i Llibre - 100 x 100 cm  
*oli s./ tela*



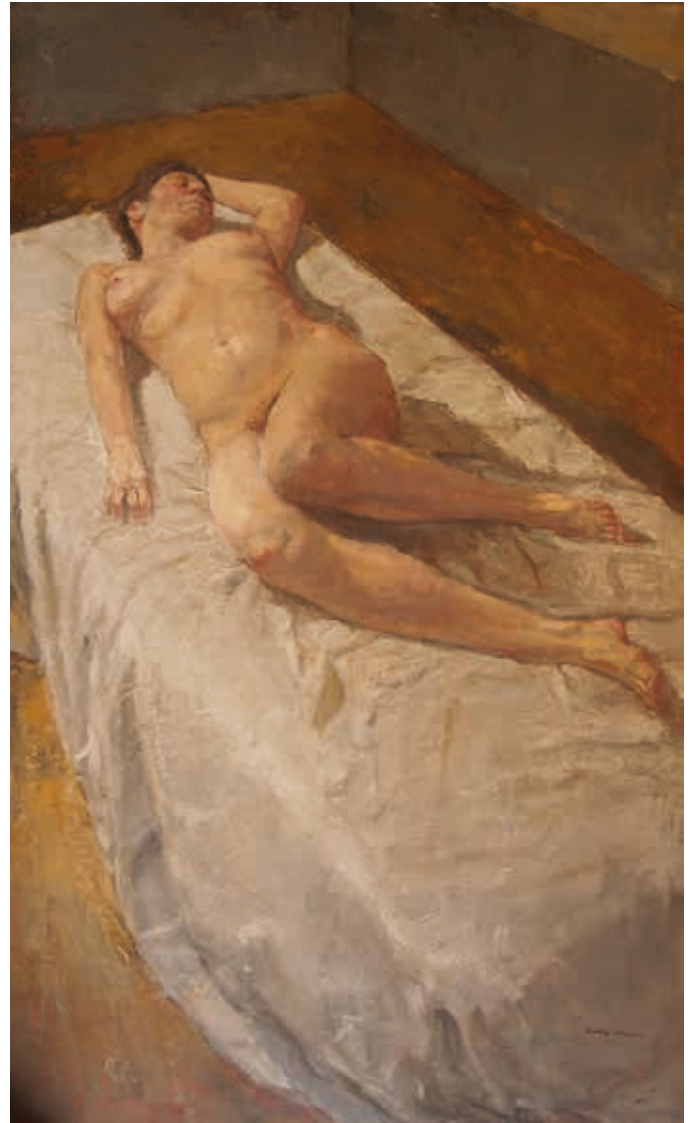
Gris i vermell - 80 x 40 cm - oli s./ tela



Gris i vermell - 80 x 40 cm - oli s./ tela



Llençols - 92 x 65 cm - oli s./ tela



Llit - 146 x 89 cm - oli s./ tela



El mar 1 - 146 x 97 cm - oli s./ tela

El mar 2 - 146 x 97 cm - oli s./ tela





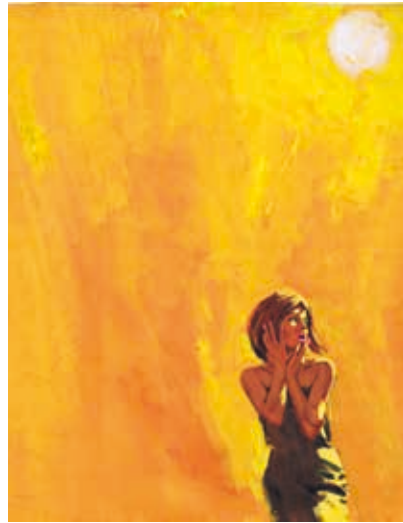
# BADIA CAMPS

Neix a la Colonia Pons (Puig-reig) l'any 1929

- 1950 Ingressa a l'Escola Superior de Belles Arts
- 1952 Es dedica a la il·lustració de llibres i revistes  
Durant vint anys els seus treballs es publiquen a gairebé tot el món.  
La seva col·laboració és sol·licitada per les editorials de més prestigi d'Europa i Amèrica.  
La seva obra ha estat editada per:  
Afha, Planeta, Molino, Bruguera (Espanya)  
Dc. Thomson & Co. Ltp; Woman's Mirror (Anglaterra)  
Det Nye (Noruega)  
Akerlunds Forlags (Suècia)  
Dell Publishing Co. (E.U.A.)  
Styanost (Iugoslàvia)  
Bastei (Alemanya), etc.
- 1970 A partir d'aquesta data va deixant paulatinament d'il·lustrar i es dedica a la pintura.

## PREMIS

- 1979 Medalla d'or concedida per BASTAI-VERLAG, Alemanya.
- 1981 Cambra de Comerç de Barcelona.









**Can Caralt - Carretera de Sant Vicenç, 14  
08392 Sant Andreu de Llaneres**

**[www.ajllavaneres.cat/museu](http://www.ajllavaneres.cat/museu)**



Compromiso | Compromís  
Calidad Turística | Qualitat Turística



AJUNTAMENT DE  
SANT ANDREU DE LLANERES



Diputació  
Barcelona