



Emilia de Torres

Organització:

Museu Arxiu de Sant Andreu de Llavaneres

Edició catàleg:

Museu Arxiu de Sant Andreu de Llavaneres

Fotografies:

Anna Vulart de Torres

Disseny gràfic i maquetació:

beAtypical marketing i comunicació gràfica

Impressió:

Gràfiques Llavaneres

Dipòsit legal:

B.23065/2012

2

Quadre portada:

Paisatge de Llavaneres. Voltants de Can Tintoré

oli sobre tela

81x65

Emília de Torres



Encapçalo amb aquestes paraules el catàleg de l'exposició d'Emília de Torres, persona d'una gran senzillesa i sensibilitat que va conrear, en els seus inicis, la música i la pintura. Va ser una artista molt vinculada a Mataró i el Maresme que ens va deixar el 2010 als cent anys d'edat.

El mes de setembre de l'any 1950 es va inaugurar el monument a l'il·lustre llavanerenc cardenal Vives i Tutó, de qui el proper any celebrarem el centenari de la seva mort. Entre els diversos actes que es van celebrar, la Comissió Cardenal Vives va organitzar, amb el suport del pintor i orfebre Lluís Masriera, un concurs de pintura titulat El paisatge de Llavaneres, per tal de recaptar fons per a les despeses del monument. Va ésser un èxit de participants, reputats artistes de tot el país hi van acudir i van plasmar a les seves teles els racons més pintorescos de la nostra població. Entre tots aquests virtuoses dels pinzells va destacar Emília de Torres que va obtenir el tercer premi amb l'obra titulada Voltants de Can Tintoré.

A partir d'avui, i gràcies a la donació de la família, podrem fruit d'aquesta obra a les sales del nostre museu per a gaudi de tots els llavanerencs seguint, n'estic ben segur, els desitjos de l'Emília de Torres que volia que tota la seva obra es difongués en centres i institucions culturals.

Vull donar les gràcies a la família de l'artista per les facilitats que hem rebut en la realització d'aquesta exposició i, en especial, a l'Elena de Torres per la seva dedicació i inestimable ajuda. Vull, així mateix, agrair a Pere Pascual el seu suport incondicional en aquesta tasca i l'elaboració del magnífic text que segueix a aquestes ratlles. També, finalment, encoratjar a l'equip del Museu Arxiu a continuar en aquesta comesa d'apropar a la nostra població artistes com l'Emília de Torres i retre-li un homenatge pòstum que ben es mereix.



Bernat Graupera i Fàbregas

Alcalde i President del Patronat Museu Arxiu de Sant Andreu de Llavaneres

Emília de Torres.

Passió per l'art

“Pintar no és pintar un tema, és materialitzar sensacions”
(Paul Cézanne)

6 Catalunya ha tingut la gran sort d'atresorar en pocs anys un gruix inabastable d'artistes que han assolit els màxims nivells de qualitat i reconeixement. Pocs indrets poden parlar alhora de ser raó i essència de noms com Miró, Dalí, Picasso, Tàpies ... Però també en aquest petit país hi ha un aforisme que diu que “totes les masses piquen” i l'immens poder que atresoren aquests noms, i altres que els hi van al darrera, com ho puguin ser Ràfols, Hernández Pijuan, Guinovart, Ponç..., ha fet que existeixi una gran estol d'artistes que han quedat amagats, fora del reconeixement i l'estima general.

Un d'ells és Emília de Torres, aquesta gran pintora nascuda a Sabadell, resident de molt a Barcelona, però artista maresmenca del tot, (amb Mataró com passió i Òrrius com devoció), que tot just ara, més enllà del seu traspass quan ja n'era centenària, comença a rebre el reconeixement unànime per la qualitat de la seva pintura, que

depassa en molt l'estretor dels límits de la identificació amb una estilística (l'impressionisme) per anar més enllà en la individualització de la seva immensa personalitat. Una personalitat establerta en entendre l'art com una passió irrefrenable, com la manera més pura d'expressar les sensacions més personals i amagades.

Emília de Torres ha estat una pintora “revolucionària”, i no deixa de ser aquesta una afirmació si més no agosarada, quan es tracta d'una persona provinent de la burgesia de la època, estatus que mantingué en vida. Però cal apuntar en aquesta direcció ja que el seu fer es mantingué sempre en els límits, cercant anar més enllà de l'establert, per aconseguir una pintura d'avançada, fos quina fos la temàtica escollida.

Revolucionària va ser la seva decisió de fer estudis oficials a la llavors Escola de Belles Arts de Sant Jordi, on la presència femenina era un exotisme.



Allà, i de la mà de mestres com Muntané, Santasusagna i Labarta, no tan sols assolí el títol de Professorat (1949), ans el més important, assolí una potent formació acadèmica que li va servir per estructurar després, al seu gust i ganes, aquest el seu peculiar “idioma” plàstic que ha marcat la seva trajectòria.

Un idioma al que dóna forma mitjançant tres tècniques essencials: la pintura, el dibuix i les ceres. Una pintura, principalment a l'oli, en la que sap aconseguir matisos, textures i intencions, sempre amb una pinzellada gestual que referma el conjunt. Unes ceres, tècnica lamentablement avui en desús, que li permeten allunyar-se de la formalitat assolint una frescor sense límits; i finalment un dibuix, cix i estructura sempre amagada, que li permet passar del seny a la rauxa, sense que la seva obra desmereixi en res, mantenint sempre el seu elevat nivell de qualitat.

Una diversitat tècnica que acobla escaientment el seu ventall temàtic, establert essencialment en tres branques: la figura i en ella el retrat; la composició i el paisatge.

La figura, centrada quasi exclusivament en la femenina, va a la recerca de la bellesa mitjançant l'exaltació de la potència interior que sempre traspua en les seves obres. Les seves models, quasi sempre de formes quo-

tidianes, com si de la veïna del replà es tractés, ens ofereixen un sentit de la bellesa “viscut”, molt llunyà a l'estereotip del cànon. Una bellesa equilibrada en la seva justa mida, fugint sempre del concepte d'estudi i apostant per la frescor i naturalitat. Un to que repeteix en els seus retrats, esplèndids en l'aparença, però marcant clarament la força del ritme interior, definint clarament la personalitat del retratat, tal i com ha de ser .

Les composicions d'Emília de Torres es concentren en el bodegó, la natura morta i la temàtica floral. Són treballs expressius, frescos, espontanis. Fugint de nou de l'academicisme, sap trencar l'habitual fredor del concepte capgirant-los en una dinàmica suggestiva en la que l'ús del color hi té molt a dir. Finalment els paisatges ens ofereixen la cara més intuïtiva de l'artista. Mediterranis en el concepte del ritme i el color, fuig sempre de la fàcil relació i troba i es reinventa en uns paisatges plenament sentits i viscuts. Uns paisatges propers i estimats que en les seves mans apareixen amb nous matisos que els eleven i enalteixen. Tot en un sentit plenament impressionista, però sense defugir l'aventura d'un toc fauvista que l'allunya a les antípodes de l'adotzenament de tants i tants altres paisatgistes.

Ara, en aquesta exposició tenim ocasió de gaudir d'una escollida tria

que ens permet endinsar-nos en el bon i variat fer de l'artista. Una tria presidida per un magnífic paisatge d'arrel llavanerica que passarà a formar part de la magnífica Pinacoteca, orgull d'aquest Museu Arxiu de Can Caralt. Una tria que ens permet acostar-nos al valuós treball d'una artista de la que s'ha de potenciar el seu coneixement. Una artista desbordant en la intensa sensibilitat d'una pintora sempre viscuda.

Una pintura que ens retrotrau a la frase de Cèzanne que encapçala aquest escrit. Una artista capaç de materialitzar sensacions en totes i cadascuna de les magnífiques obres que realitzà i de les que avui en podem

gaudir en plenitud en una exposició que fa palès una vegada més el tòpic de que els artistes mai moren ja que romanen en les seves obres. I més encara quan, com en el cas d'Emília de Torres, la qualitat hi domina amb escreix .

Pere Pascual, crític d'art
Mataró, estiu de 2012





Can Deri. Òrrius
oli sobre tela
92x65



9

Paisatge d'Òrrius
oli sobre tela
89x130



Paisatge d'Òrrius
oli sobre tela
64x80



Paisatge d'Òrrius
Oli sobre tela
46x33



Marina
oli sobre tela
60x73



13

Paisatge Llanerres. Voltants de Can Tintoré
oli sobre tela
81x65



Paisatge de Lleida
oli sobre tela
73x60



Gerra i retrat
oli sobre tela
65x81



Fruitera
oli sobre tela
55x46



Gerra i pomes
oli sobre tela
46x56



La Cistella
oli sobre tela
81x65



Flors
oli sobre tela
81x60



M.ª Carmen i Dolors Güell
oli sobre tela
116x100



Autorretrat
oli sobre tela
46x33

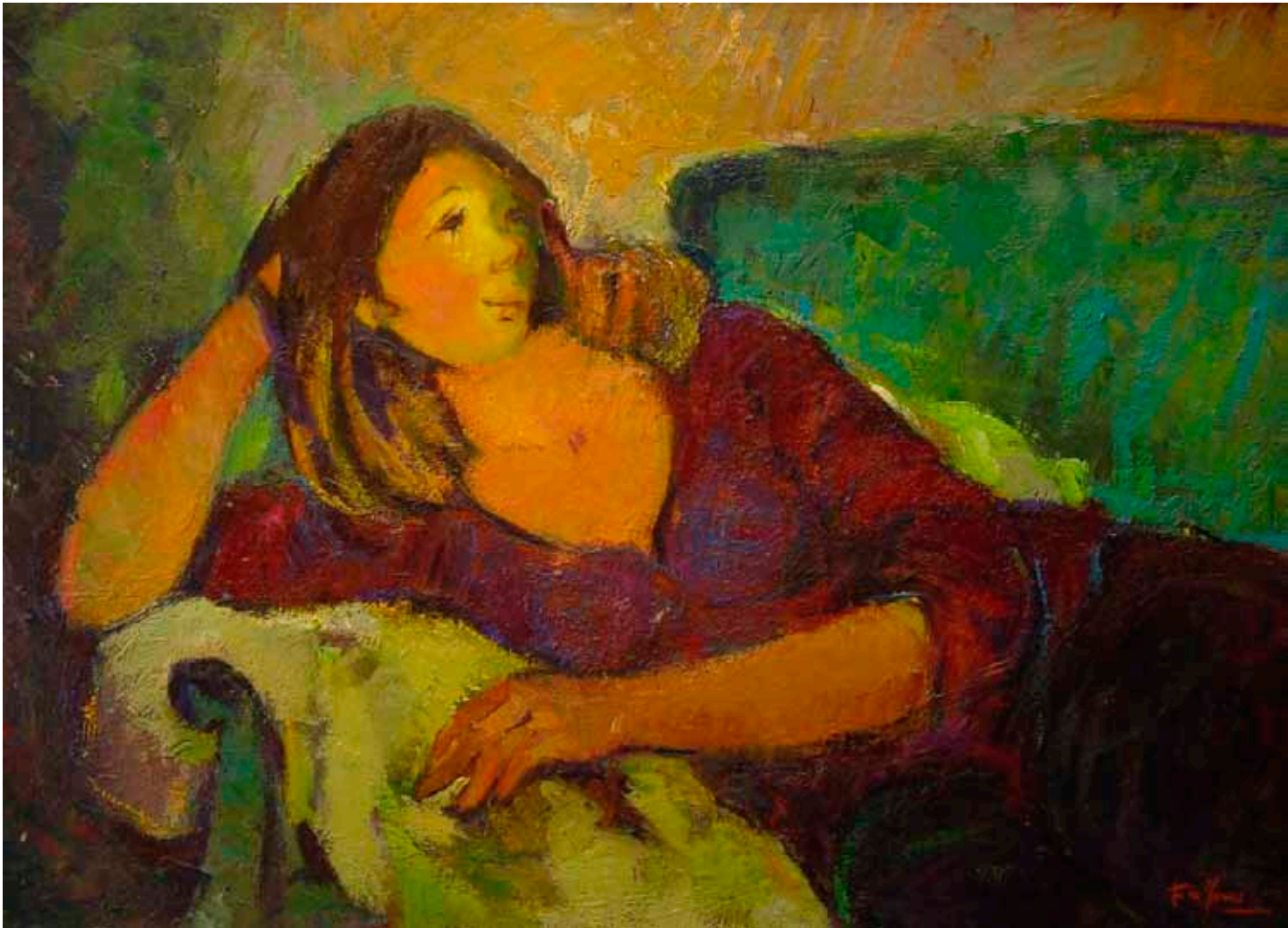


Figura estirada
oli sobre tela
65x92



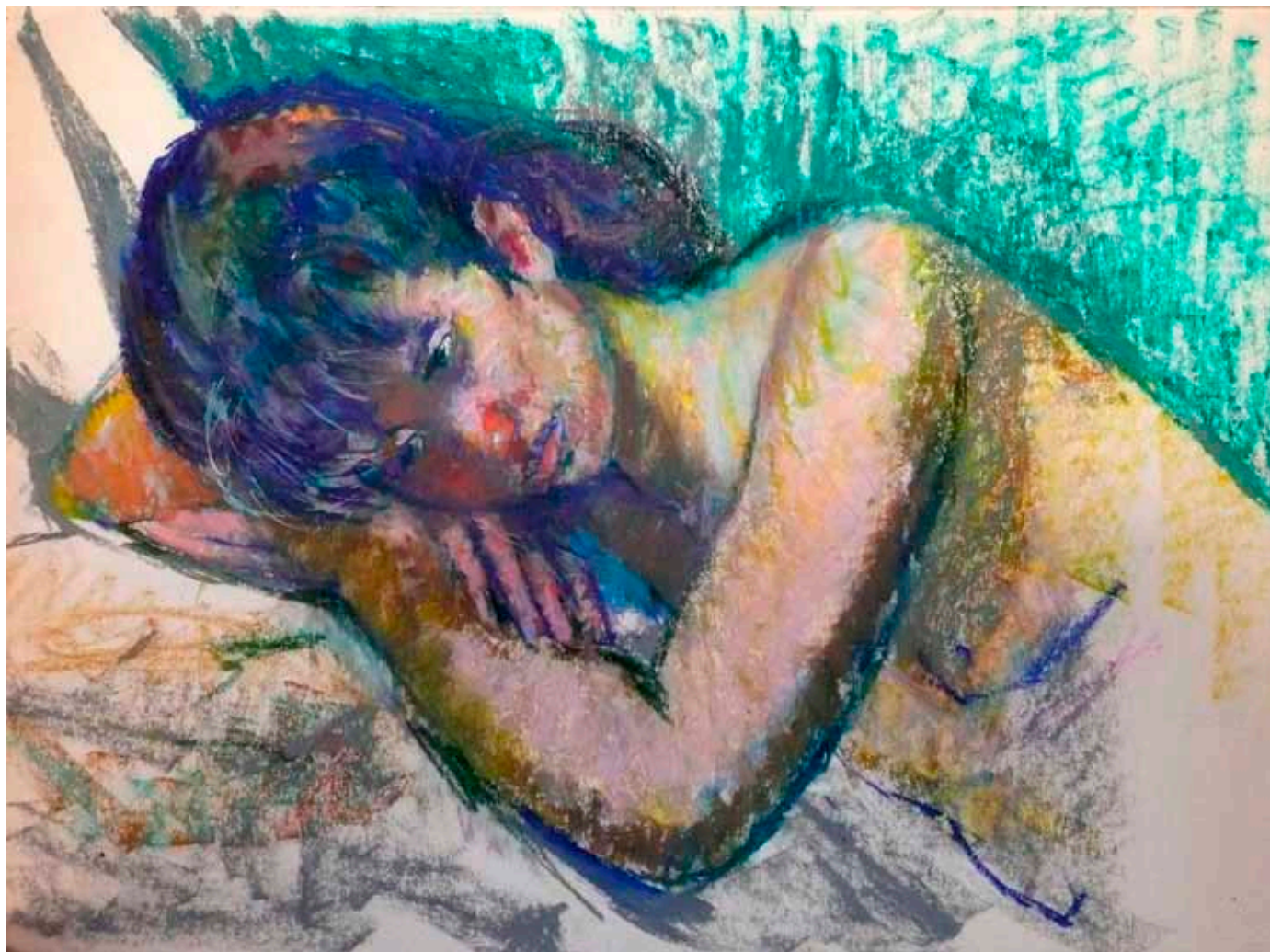
Figura seminua
oli sobre tela
81x60



Figura
oli sobre tela
73x60



Figura
cera sobre cartulina
55x47



23

Figura nua
cera sobre paper
43x64

24



Ballarina
cera sobre paper
48x34



Retrat de perfil
cera sobre cartolina
46x34



Dolça
cera sobre cartolina
44x32



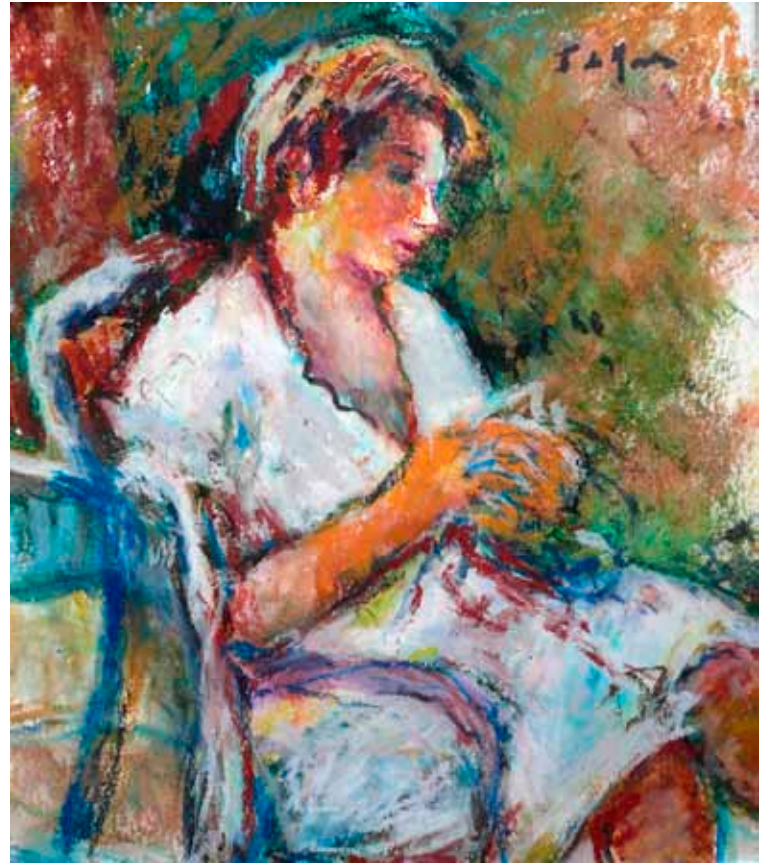
Sandra
cera sobre cartolina
45x33



Africana
cera sobre cartolina
40x33



Model nua
oli sobre cartó
33x24



Noia fent mitja
cera sobre paper
24x21



Apunt
retolador sobre paper
40x22



Apunt
retolador sobre paper
35x24



Apunt
retolador sobre paper
35x17



Apunt
retolador sobre paper
32x21



Apunt
retolador sobre paper
32x15



Apunt
cera sobre paper
28x12



Apunt
cera sobre paper
24x11



Apunt
cera sobre paper
23x12



Apunt
cera sobre paper
23x12



Apunt
cera sobre paper
23x15



Apunt
cera sobre paper
23x11



Apunt
cera sobre paper
21x14



Can Caralt - Carretera de Sant Vicenç, 14
08392 Sant Andreu de Llavaneres

www.santandreudellavaneres.cat/museu



Compromiso | Compromis
Calidad Turística | Qualitat Turística



AJUNTAMENT DE
SANT ANDREU DE LLAVANERES



Diputació
Barcelona