



Ajuntament de
SANT ANDREU DE LLAVANERES

URBANISME, OBRES PÚBLIQUES I HABITATGE



Ajuntament de
SANT ANDREU DE LLAVANERES
Secretaria

DILIGÈNCIA: Aprobada per la Junta de Govern Local en sessió extraordinària celebrada el dia 2 d'abril de 2012.

Sant Andreu de Llavanes, 3 d'abril de 2013.

EL SECRETARI,


Josep Lluís Valentín i Martínez

PLEC DE CLÀUSULES TÈCNiques QUE REGIRAN L'ATORGAMENT MUNICIPAL D'AUTORITZACIONS D'EXPLOTACIÓ DE DOS SERVEIS DE TEMPORADA 2013-2016 A LES PLATGES I UN SERVEI SITUAT EN EL DOMINI PÚBLIC LOCAL DEL TERME MUNICIPAL SANT ANDREU DE LLAVANERES

1. Objecte

1. L'objecte del present Plec és establir les condicions a què s'han d'ajustar dues de les instal·lacions de temporada de la platja de Sant Andreu de Llavanes, i una situada en el domini públic local, per a la venda de begudes, gelats i aliments.
2. Les instal·lacions s'adjudicaran previ estudi i anàlisi de la documentació tècnica de les propostes, un cop verificat que aquestes s'adeqüen al present plec i al conjunt de la normativa.
3. El règim d'utilització de les instal·lacions serà el de servei al públic, usuari de la platja.

2. Usos autoritzats

1. Únicament seran autoritzats els usos descrits en la memòria i plànols de delimitació de les zones a ocupar pels serveis de temporada a la platja de Sant Andreu de Llavanes, en les corresponents autoritzacions del Direcció General d'Ordenació del Territori i Urbanisme (apart de la guingueta situada darrera de la carretera N-II, anomenada A4 en l'apartat 4), i en les condicions determinades en el present plec.
2. Les guinguetes i les terrasses, en funció dels requisits sanitaris que compleixin i que estan especificats a l'apartat 6 d'aquest plec de prescripcions tècniques, es destinaran a la venda de begudes, refrescs, gelats, entrepans, tapes, menjars preparats, amanides o cuina de mercat, que precisa, en el cas de les guinguetes, d'aigua corrent i de xarxa d'evacuació d'aigües residuals.

3. Condicions de l'aprofitament i funcionament

1. Els materials a utilitzar seran totalment desmuntables, prohibint-ne qualsevol element d'obra fixa.
2. Les instal·lacions seran d'un material no deformable a curt termini i degudament resistent, quedant prohibida la utilització de materials de desfet. L'aspecte exterior serà agradable i estètic al seu entorn, amb el major grau de respecte possible a les condicions de qualitat, neteja i imatge. Aquesta condició també afectarà al mobiliari, ombrel·les o qualsevol altra instal·lació.
3. En el present plec no es planteja un nou model homologat, encara que per tal d'aconseguir un aspecte homogeni de la platja, les guinguetes que autoritza la llicència s'hauran d'ajustar a les característiques que es detallen en el present plec.
4. No es construirà cap obra de fàbrica per a la fixació al terreny, ni es disposaran elements no desmuntables que impliquin deixar sobre la costa restes de les instal·lacions, una vegada finalitzi el termini d'autorització i siguin aixecades.
5. Les conduccions de serveis de les instal·lacions han de ser soterrades i aniran íntegrament a càrrec de l'adjudicatari.
6. El sistema de sanejament haurà de garantir una eficaç eliminació de les aigües residuals, així com l'absència de males olors. Amb aquest objectiu, les instal·lacions hauran de connectar-se a la xarxa de sanejament municipal, si existeix, o bé procedir a la instal·lació soterrada d'un dipòsit de



recollida d'aigües residuals, de 2000 litres de capacitat com a mínim, que serà buidat tantes vegades com sigui necessari, quedant en tot cas prohibits els sistemes de drenatge o absorció que puguin afectar la sorra de les platges o la qualitat de les aigües de bany. L'adquisició o lloguer del dipòsit, la instal·lació i el buidatge del mateix, seran a càrrec de l'adjudicatari.

7. Els titulars gestionaran, al seu càrrec, amb la companyia subministradora d'electricitat, les escomeses del servei, i hauran de complir en tot moment la normativa legal i les indicacions de l'Ajuntament. Les conduccions dels serveis d'aquestes instal·lacions hauran ser subterrànies. Previ a l'entrada en funcionament de la instal·lació s'aportaran fotocòpies degudament compulsades dels contractes de subministrament dels serveis necessaris per realitzar l'activitat, així com certificat homologat de l'instal·lador en el sentit que l'escomesa elèctrica compleixi les condicions específiques al reglament de baixa tensió.

4. Àmbit de les instal·lacions

1. S'hauran de complir estrictament amb les dimensions màximes establertes d'acord amb la següent taula, que en el cas de les instal·lacions A3 i TE1 es corresponen amb el Pla de distribució d'usos i serveis de temporada de les platges:

A.- GUINGUETA: (Bar amb terrassa)		Guingueta	Terrassa*
A3	Costat esquerre de Port Balís	4,00 x 5,00 m	15,60 x 6,40 m
A4	A la riera de Llavaneres, darrera de la carretera N-II	4,00 x 10,00 m	25,00 x 8,00 m

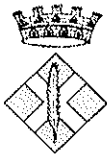
*Dins de les dimensions que limiten la terrassa caldrà encabir la guingueta.

TE TERRASSA

TE1	Costat esquerre de Port Balís	6,00 x 10,00 m
-----	-------------------------------	----------------

5. Dimensions, materials, acabats i colors de les guinguetes i de les terrasses

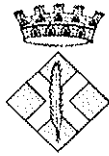
1. Model de guingueta: La guingueta tindrà forma rectangular amb un sostre amb aparença horitzontal. Tots els tancaments opacs laterals estaran acabats, bé amb llistons de fusta d'aspecte homogeni (preferentment de fusta tractada en autoclau), o bé amb panells laminats d'alta pressió, amb l'acabat exterior de fusta natural o similar; en ambdós casos caldrà una garantia contra insectes, fongs o corcs. La coberta haurà de garantir la impermeabilitat de l'edicle i ser resistent a la radiació ultraviolada. El paviment haurà de ser antilliscant i resistent a la humitat.
2. La construcció de les guinguetes serà soferta a cops i als elements atmosfèrics, havent de complir amb els requisits mínims de qualsevol construcció pel que fa a la seva solidesa estructural. Els elements metàl·lics hauran d'estar protegits contra l'oxidació.
3. Els materials emprats seran indeformables a curt termini i degudament resistents, quedant prohibida la utilització de materials de desfet.
4. No es construirà cap obra de fàbrica per a fixació al terreny, ni es disposaran elements no desmontables que impliquin deixar sobre la costa restes de les instal·lacions, una vegada finalitzi el termini d'autorització i siguin aixecades.
5. La superfície màxima de la planta de la guingueta i de la terrassa serà l'especificada per cada instal·lació a l'apartat anterior. S'ubicarà a l'emplaçament determinat a l'autorització del Direcció General d'Ordenació del Territori i Urbanisme (a excepció de la guingueta A4) i que es determina gràficament a l'Annex 1.
6. L'alçada total màxima de la guingueta des de terra fins al punt més alt del sostre serà de 3,00 m. L'alçada interior mínima lliure serà de 2,30 m.
7. En tota la guingueta no hi hauran cantells vius ni puntes que puguin causar danys a les persones.



8. Una part de la guingueta farà la funció de magatzem amb porta d'accés des de l'exterior i amb un altra porta per accedir des d'aquest magatzem a l'interior de la guingueta
9. No es podran col·locar cap tipus de publicitat ni textos al quiosc, a excepció del rètol del nom comercial de l'establiment, que podrà tenir una superfície màxima de 0,60 m². El mobiliari de la terrassa no podrà contenir marques comercials.
10. La terrassa haurà d'estar delimitada i pavimentada amb una tarima de llistons de fusta tractada en autoclau, de color natural, amb impregnació de amb sals i pesticides no tòxiques i amb garantia contra insectes, fongs o corcs. Aquesta superfície de terrassa es l'única que podrà ser ocupada per taules i cadires.
11. La terrassa es podrà cobrir bé amb un ombratge de lona, de color blanc o blau (Pantone 299 o similar) i resistent al foc, o bé amb una pèrgola de llistons de fusta tractada en autoclau, de color natural, amb impregnació de amb sals i pesticides no tòxiques i amb garantia contra insectes, fongs o corcs. L'alçada màxima serà de 3,50 m i no es podrà ultrapassar l'àmbit de la terrassa admesa. No s'admetrà la instal·lació d'ombrel·les amb propaganda comercial. S'admeten ombrel·les el color de les quals haurà de ser blanc o blau (Pantone 299 o similar).
12. El mobiliari de la terrassa podrà ser d'alumini i acer inoxidable amb acabat natural, d'alumini o polipropilè color blau marí o sorra, de fusta amb acabat natural o de palla.
13. No es permetrà cap instal·lació de construccions temporals, tallavents o elements vegetals de separació que impliquin la formació d'espais closos o acotats que vagin en detriment de la lliure circulació i lliure ús de la platja.

6. Condicions sanitàries i de funcionament:

- **Reglament (CE) núm. 852/2004** del Parlament Europeu i del Consell relatiu a la higiene dels productes alimentaris. (DOUE L 226 de 25.06.04)
 - **RD 3484/2000**, de 29 de desembre, per qual s'estableixen les normes d'higiene per a l'elaboració, distribució i comerç de menjars preparats (BOE núm. 11, de 12-01-01).
 - **RD 191/2011**, de 18 de febrer , sobre Registre General Sanitari d'empreses Alimentàries i Aliments, en el seu article 5, pel que fa a les autoritzacions sanitàries (BOE núm. 57, del 08/03/2011).
 - **RD 140/2003**, de 7 de febrer , pel qual s'estableixen els criteris sanitaris de la qualitat de l'aigua de consum humà (BOE núm. 45, del 21/02/2003).
 - **RD 1254/1991**, de 2 d'agost, pel qual es dicten les normes per la preparació i conservació de la maionesa d'elaboració pròpia i d'altres aliments de consum immediat en els que figuri l'ou com a ingredient (BOE núm. 185, del 03/08/1991)
 - **RD 1420/2006**, d'1 de desembre, sobre prevenció de la parasitosi per anisakis en productes de la pesca subministrats per establiments que serveixen menjars als consumidors finals o a col·lectivitats (BOE núm. 302, de 19/12/2006).
 - **Ordre de 9 de febrer de 1987**, sobre normes específiques per la preparació i la conservació de la maionesa d'elaboració pròpia i d'altres aliments amb ovoproductes (DOGC núm. 804, del 16/02/1987) .
1. Les instal·lacions de temporada disposaran d'aquells equips necessaris per oferir un servei adequat, d'acord amb la normativa sanitària vigent, als usos autoritzats. Els adjudicataris hauran de signar una declaració responsable d'inici d'activitat per a establiments de menjars preparats per tal de portar a terme l'activitat.
 2. En el cas de les guinguetes, destinades a la venda de begudes, refrescs, gelats, entrepans, tapes, menjars preparats, amanides o cuina de mercat, precisaran d'aigua corrent i de xarxa d'evacuació d'aigües residuals, havent per tant de complir les característiques de l'apartat 3.6. S'adequarà a més a les següents condicions:
 - a) Respecte les condicions de la cuina:
 - Haurà de disposar d'una sortida de fums eficaç i suficient, amb extractor de característiques 400° i 90 minuts.



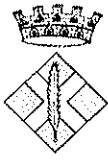
- Haurà de disposar d'un sistema d'higienització mecànica de la vaixel·la i els estris de treball.
 - Cal que compti amb pica rentamans amb aigua calenta i freda, aixeta d'accionament no manual.
 - Haurà de disposar d'eixugamans d'un sol ús i de dosificador de sabó bactericida.
 - Les superfícies de treball han de ser suficients i de materials llisos, rentables i no tòxics, de fàcil neteja i desinfecció.
 - Haurà de disposar d'un emmagatzematge diferenciat d'aliments, productes de neteja i indumentària.
 - Els llums hauran d'estar protegits.
 - El cubell des les escombraries cal que siguin amb tapa i pedal i de fàcil neteja.
- b) Respecte la conservació dels aliments:
- Portar registre diari de les temperatures de les neveres i congeladors. Es recomana fer dues mesures al dia. Com a mínim una de les mesures ha de ser a l'hora de màxima calor (14 hores).
 - Tots els menjars que se serveixin hauran de ser de consum immediat.
 - S'haurà de garantir una rotació de productes no superior a 72 hores.
- c) A més els titulars d'autoritzacions del tipus a s'obligaran a:
- Caldrà fer un control microbiològic durant la temporada i donar els resultats a l'Ajuntament. El control es farà en els mesos de màxima afluència.
 - Caldrà conèixer i aplicar les bones pràctiques de manipulació d'aliments.
 - Portar control de proveïdors.
 - Complir amb tota la normativa legal.

7. Equip mínim necessari.

1. Les instal·lacions de temporada disposaran d'aquells equips necessaris per donar un bon servei en funció dels usos que tingui.
2. Les guinguetes disposaran de l'equip mínim següent:
 - Quadre elèctric de protecció i comandament, per a la potència necessària en funció del servei de cada instal·lació.
 - Una lluminària d'emergència, instal·lada en el lloc de venda.
 - Una lluminària d'emergència, instal·lada en el magatzem, si n'hi ha i és independent.
 - Un extintor ABCE de 6 Kg (dos si hi ha algun equip de cocció), i un altre d'anhidrid carbònic.
 - Una lot amb pila de 6V, en condicions d'ús.
 - Una farmaciola.

8. Cambres higièniques:

1. Cada adjudicatari de les guinguetes haurà d'instal·lar una cabina higiènica annexa a la guingueta, d'ús públic per a tots els usuaris de la platja, amb les següents característiques:
 - Acabats anàlegs als de la guingueta.
 - Posta en servei immediata.
 - Sense necessitat de connexions d'aigua ni d'obra civil.
 - Sense necessitat de claveguera ni fossa sèptica.



- Amb cuba antiolors i antibacteris.
- Amb un mínim de 250 serveis sense manteniment.
- Fabricada d'acord amb les especificacions antivandàliques i que eviti l'absorció de bacteris.
- Equipada amb seient sanitari, ventilació adient i accés d'emergència que eviti que una persona pugui quedar atrapada.
- Hauran de tenir les aixetes de tancament no manual, eixugamans d'un sol ús, dosificador de sabó i paper higiènic.
- Amb el compliment de les normatives sanitàries i mediambientals vigents.
- Amb una contracte vigent de manteniment i buidatge adequat (garantint les condicions de neteja i higiene necessàries), a càrrec de l'adjudicatari.

9. Equips de música i llum.

1. Els equips de música s'ajustaran als usos de les guinguetes, i només s'admetrà música ambiental. En qualsevol cas, els aparells de música funcionaran a nivells sonors que no impliquin molèsties per als veïns de les proximitats de les instal·lacions i dins els nivells sonors establerts per la normativa vigent en la matèria. En tot cas, el volum de la música haurà de complir l'establert a l'Ordenança municipal reguladora de la contaminació acústica de Sant Andreu de Llavaneres, publicada en el BOPB de 22 de setembre de 2002.
2. Com a mesura preventiva, tots els altaveus s'orientaran cap al mar i s'instal·laran limitadors de potència homologats als equips.
3. L'Ajuntament podrà realitzar mesures del soroll emès per les instal·lacions, del soroll que reben els habitatges del voltant i, si fos el cas, precintat els equips.
4. Així mateix, els equips de llum s'ajustaran als usos de la guingueta. Queden expressament prohibits els llums de descàrrega, els estroboscòpics, els flaixos i tota lluminària que produeixi enlluernaments a l'entorn o a la carretera i a les persones que hi circulin

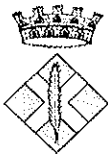
10. Personal

1. El personal serà el necessari per poder donar el servei corresponent en condicions normals.
2. El personal estarà en possessió del carnet de manipuladors d'aliments, vigent per tot el termini d'adjudicació, i anirà vestit de manera que es pugui distingir la seva condició.
3. El personal d'atenció al públic tindrà l'obligació de conèixer i usar la llengua catalana.

11. Condicions d'explotació de les instal·lacions

1. El personal encarregat d'explotar i vigilar la instal·lació, anirà decorosament vestit, amb algun distintiu que permeti de reconèixer la seva funció.
2. Les esponges, algues, enderrocs, residus, etc, que es recullin com a resultat de la neteja, no es dipositaran en les proximitats de la instal·lació, sinó que es transportaran a un lloc adequat fora de la vista.
3. En la zona de les instal·lacions es col·locarà un nombre suficient de papereres de característiques adequades, no inferior a una cada 10 metres de llargària de la platja, per a què s'aboquin en elles els papers i residus.
4. Les hamaques i gandules hauran de ser recollides i arranjades quan no siguin utilitzades pel públic, exceptuant un 25% d'elles, que poden quedar parades en el lloc autoritzat.
5. Els adjudicataris de les instal·lacions de temporada, així com els concessionaris d'instal·lacions permanents, seran els responsables de la neteja de l'entorn de les mateixes.

12. Condicions de gestió del servei



1. Amb caràcter previ a l'obertura de l'activitat de les instal·lacions autoritzades, caldrà que passin per una inspecció tècnica d'adequació al plec de condicions, així com haver superat la inspecció tècnica sanitària.
2. La ubicació sobre el terreny de cada servei, embarcacions, mobiliari i instal·lacions, es realitzarà atenent al que indica els Plec de condicions, a la superfície autoritzada i la memòria presentada.
3. Els adjudicataris, abans de realitzar l'inici del muntatge de les instal·lacions, hauran de sol·licitar a l'Ajuntament el seu replanteig.
4. Amb caràcter previ a l'inici de la temporada es girarà la corresponent inspecció municipal de la qual s'aixecarà acta autoritzant la posada en marxa del servei. Les instal·lacions A3 i TE1 estaran subjectes també a la inspecció de la Direcció General d'Ordenació del Territori i Urbanisme.
5. Un cop finalitzat el període de cada temporada, el titular de l'autorització està obligat a procedir, en un termini màxim de 10 dies naturals, al desmuntatge total de la instal·lació, a la retirada de tot tipus d'objecte o mobiliari i neteja de la superfície objecte d'autorització i la que radica en el seu radi perimetral de 10 metres lineals. L'adjudicatari comunicarà amb una antelació mínima de cinc dies hàbils al Departament de Serveis la data de retirada de la instal·lació, perquè l'Ajuntament certifiqui el compliment efectiu de aquest compromís.
6. Vindrà així mateix obligat a restaurar la realitat física que s'hagi alterat durant l'explotació del servei.
7. Únicament seran autoritzats els usos descrits en la memòria i plànols de delimitació de les zones a ocupar pels serveis de temporada a la platja del Llavaneres en el distribució d'usos i serveis de temporada, i en les corresponents autoritzacions de la Direcció General d'Ordenació del Territori i Urbanisme.
8. En la prestació dels serveis, l'adjudicatari utilitzarà la llengua catalana en els rètols, publicacions, avisos i a totes les relacions que tingui amb els usuaris, ja siguin verbals (llevat que ho sol·liciti expressament l'usuari o sigui manifesta la incomprensió del català) o escrita (sense perjudici d'incloure'n, en el document, una síntesi o traducció).
9. Serà a càrrec de la persona adjudicatària la neteja diària de la platja en l'espai ocupat per les seves instal·lacions i el seu entorn, 15 metres al voltant d'aquest espai.
10. Igualment, hauran de col·laborar en campanyes i altres tipus d'activitats culturals i/o esportives que eventualment puguin ser organitzades per l'Ajuntament Sant Andreu de Llavaneres.
11. L'adjudicatari haurà de seguir les disposicions d'obligat compliment en referència a la prevenció de riscos laborals, seguretat i higiene del personal i dels centres de treball.
12. L'adjudicatari haurà d'admetre a l'establiment qualsevol persona que compleixi els requisits establerts reglamentàriament.
13. L'adjudicatari haurà de permetre la utilització dels lavabos i sanitaris de l'establiment a qualsevol persona que desitgi utilitzar-los durant l'horari de funcionament de l'activitat.
14. L'adjudicatari tindrà cura del manteniment de totes les instal·lacions, fins i tot dels lavabos i sanitaris d'ús públic comú general.
15. L'adjudicatari haurà de prestar els serveis amb diligència, inclosa la correcta atenció a la clientela.
16. L'explotació de la instal·lació s'entendrà a risc i ventura de l'adjudicatari, sense que tingui dret a indemnització, bonificació o rebaixa en el cànon com a conseqüència del resultat econòmic de l'explotació.

13. Criteris mediambientals

1. Les begudes i menjars hauran de servir-se en vaixel·la reutilitzable, prioritàriament. En el cas que s'opti per vaixel·la d'un sol ús, caldrà que sigui 100% compostable.
2. Caldrà tenir a la venda ampolles d'aigua d'1,5 litres o volum superior.



3. Caldrà disposar dels contenidors suficients (de 120 o 240 litres amb nansa) per col·locar-hi els diferents tipus de residus que es generin (matèria orgànica, paper i/o cartró, vidre i envasos), L'orgànica i la fracció resta s'hauran de dipositar dins dels contenidors, ben tancades, i deixar-les al costat de la guingueta de forma que no sigui visible.
4. La recollida dels residus es farà en el dies i hores que estableixi el Departament de Medi Ambient (veure annex 2) en un lloc pactat. Fora de l'horari establert no es recollirà cap deixalla. Els contenidors es recolliran un cop finalitzat el servei de recollida.
5. Les persones adjudicatàries seran les responsables de separar correctament els residus de vidre, envasos lleugers i paper i cartró i dipositar-los en el contenidor per a la seva recollida in situ; la fracció resta es portarà al contenidor municipal més proper.
6. Les instal·lacions de temporada hauran de disposar de cubells de recollida selectiva per a vidre, envasos i paper, que estaran a disposició de tots els usuaris i usuàries de la platja en un lloc fàcilment identificable.
7. Caldrà que els residus voluminosos, ferralla i altres residus especials es portin a la deixalleria municipal de les 3 Viles per les persones adjudicatàries directament.
8. No es podrà deixar cap tipus d'andròmina abandonada a la platja.
9. No es podrà deixar cap tipus d'estri que es vegi al voltant de la guingueta (per exemple, barrils de cervesa, caixes de begudes, fustes...).
10. Estarà totalment prohibida la circulació de vehicles de motor i l'estacionament a l'interior de la platja. El proveïment de les guinguetes s'haurà d'ajustar a l'horari establert. (de dilluns a divendres, entre les vuit i les onze del matí, i el cap de setmana, entre les vuit i les deu del matí).
11. Al final de la temporada, en desmuntar l'àrea de servei, s'ha de deixar l'entorn totalment net i sense cap andròmina abandonada.

Sant Andreu de Llaveneres, 27 de març de 2013

L'ALCALDE,

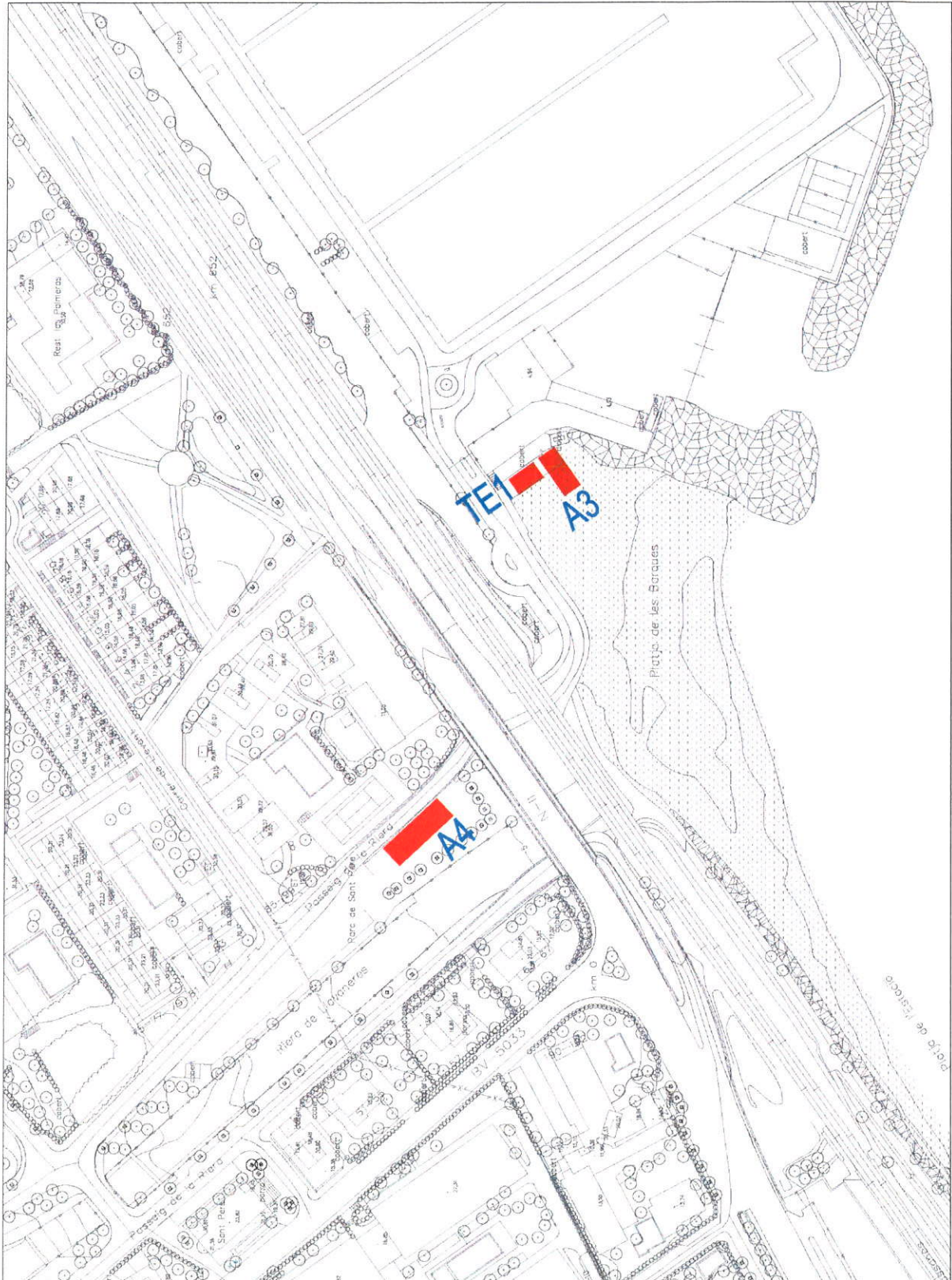
Ajuntament de
SANT ANDREU DE LLAVANERES

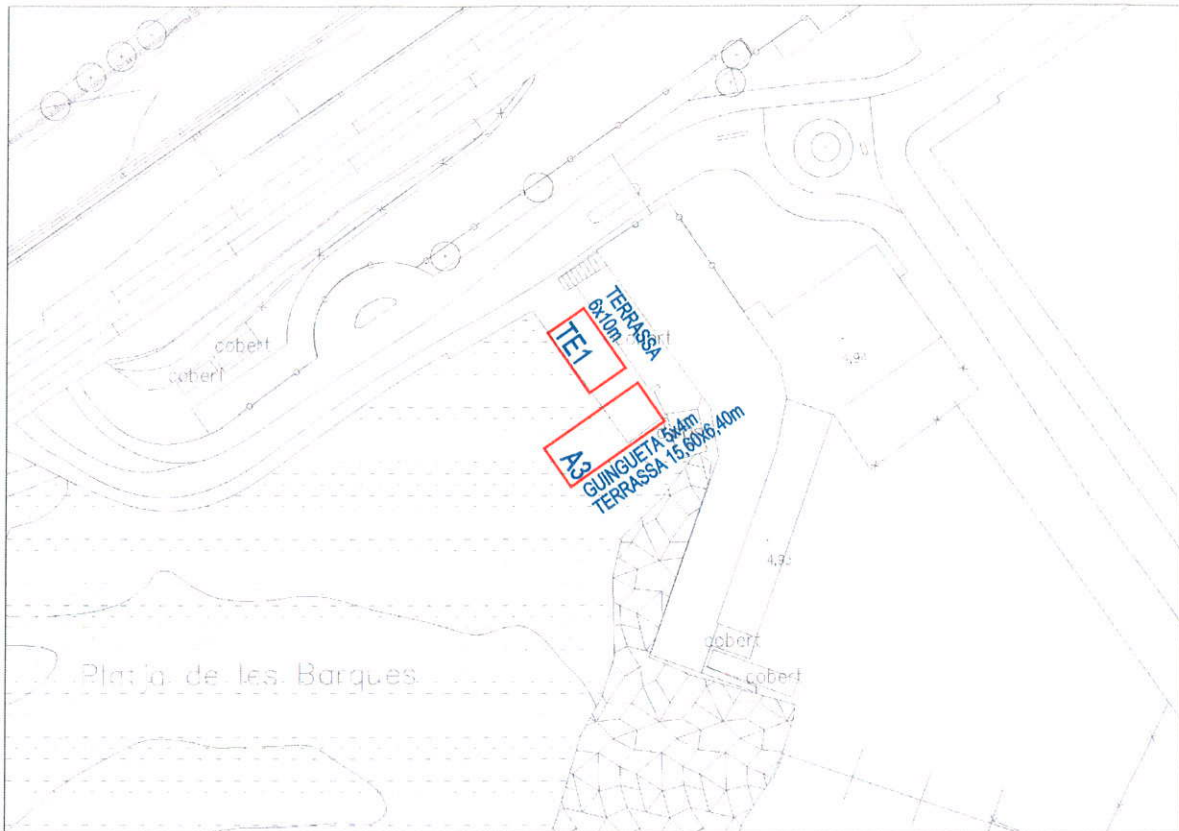
Bernat Graupera i Fàbregas



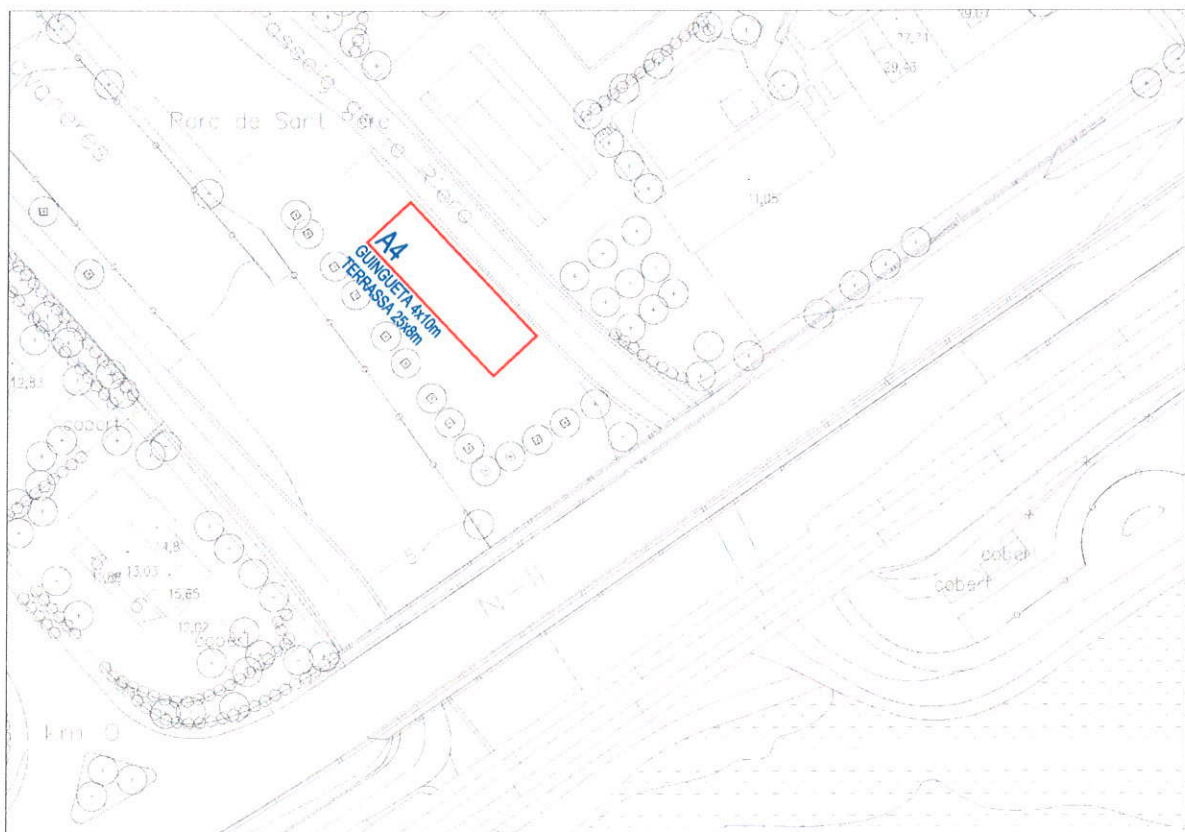
ANNEX 1- PLÀNOLS DE SITUACIÓ DE LES AUTORIZACIONS

EMPLAÇAMENT GENERAL





SERVEIS A3 I TE1



SERVEI A4





Ajuntament de
SANT ANDREU DE LLAVANERES

URBANISME, OBRES PÚBLIQUES I HABITATGE

ANNEX 2- HORARI DE LA RECOLLIDA DE LES DIFERENTS FRACCIONS DEL RESIDU COMERCIAL A LLAVANERES

	DILLUNS	DIMARTS	DIMECRES	DIJOUS	DIVENDRES	DISSABTE	DIUMENGE
MATÍ (A partir de les 12,00 h)	PAPER CARTRÓ	ENVASOS	VIDRE	PAPER CARTRÓ	ENVASOS	PAPER CARTRÓ	
TARDA (A partir de les 15,30 h)	ORGÀNICA	ORGÀNICA		ORGÀNICA	ORGÀNICA	ORGÀNICA	



Ajuntament de Sant Andreu de Llavanes

