



CONNECTA'T A L'ASSEMBLEA DEL TEU BARRI

Assemblees telemàtiques
t'escoltem!

Assemblees “[Gent del Barri](#)”, Ajuntament de Llavaneres

El mes de novembre de 2022 es va posar en marxa una nova edició del projecte de Participació Ciutadana ‘Gent del Barri’, que es va estrenar el novembre de 2019.

Objectius de les sessions:

- Estrènyer el contacte de l’Ajuntament amb la gent del poble.
- Connectar amb els problemes, les dificultats i les oportunitats amb què el veïnat es troba en el dia a dia.

Dilluns 14/11/2022, Bell-Aire i Ametllareda

Ordre del dia:

19:00h	Aterratge tècnic
19:05h	Benvinguda
19:20h	Coneixença i introducció
19:30h	Debat per blocs temàtics
20:45h	Valoració de la sessió
20:55h	Cloenda i comiat

Assistència:

Per part de l’Ajuntament:

- Nani Mora i Buch. Alcalde. Regidor de Governació, Joventut, Solidaritat i Cooperació.
- Gerard Viladomat. Regidor de Comunicació, Participació Ciutadana, Protocol, Transparència i Urbanisme
- Gemma Martín. 1a Tinent d'alcalde. Regidora de Benestar Social, Habitatge i Salut Pública
- Raquel Begines. Tècnica de la regidoria de Participació Ciutadana, Transparència i Comunicació
- Dimas Graupera. Caporal en Cap de la Policia Local

Per a futures comunicacions, el contacte del regidor del barri, Gemma Martín, és martinvg@ajllavaneres.cat

Per part del veïnat:

- 22 veïns, 13 veïnes i 9 veïnes, dels carrers del Raïm, Tarongers, Passeig dels Cedres, Passeig Perelló, entre d’altres.

Preguntes i respostes

A continuació es presenten les preguntes formulades prèviament o durant la sessió (en *cursiva*). Entre parèntesi s'indica el nom de la persona que va formular la pregunta i, a sota, la resposta de l'Ajuntament, segons grans temàtiques:

Espai públic i instal·lacions	Mobilitat i accessibilitat	Medi ambient i neteja
<ul style="list-style-type: none"> - Avantprojecte urbanístic a l'Ametllareda i aparcaments - Accessibilitat a la riera - Pas elevat per damunt la riera - Neteja dels carrers 	<ul style="list-style-type: none"> - Entrada i sortida de l'escola Serena Vall - Estat del passeig de Llavanes - Vehicles aparcats en lloc de minusvàlids. 	<ul style="list-style-type: none"> - Til·lers al Passeig dels Cedres: poda i fulles - Estat de neteja dels carrers - Antics contenidors soterrats - Contenedors de vidre a l'Ametllareda

Preguntes rebudes via formulari d'inscripció i classificades per temàtiques

Espai públic i urbanisme

• Avantprojecte de l'Ametllareda

Avantprojecte urbanístic a l'Ametllareda i aparcaments

L'avantprojecte redueix en contra de gairebé la unanimitat del barri, les places d'aparcament en el passeig dels Cedres sense cap justificació (hi ha suficient amplada en aquest carrer per deixar l'aparcament com està i tenir una bona vorera). Ens diu que això va en benefici de les persones. Per nosaltres que vivim al barri, seria de molt benefici no haver de creuar una riera sense vorera ni pas elevat, per arribar a l'únic transport públic que tenim (la parada del bus), no haver de creuar una riera per sortir i entrar del barri, i que tinguéssim pantalles sonores a l'autopista C-32. Això sí que són beneficis reals per les persones, tenir voreres de més de 3 metres d'ample i cotxes donant voltes pel barri perquè no troben aparcament, cap benefici ens aporta. Sé que les pantalles sonores i el pas elevat de la riera no és competència de l'ajuntament, però l'ajuntament fa peticions als òrgans competents sobre aquests temes? Si un dia li passa quelcom a una família a la riera (esperem que no) serà gràcies a la vostra inacció.

Resposta: Entre moltes altres coses, el que vol l'avantprojecte (no el projecte executiu ja que l'avantprojecte no està aprovat encara), és fer més ampla la vorera del passeig dels Cedres, de tal manera que l'aparcament en bateria invertida ha de passar a aparcament en cordó, cosa que provoca que es perdin una quantitat de places d'aparcament al passeig. Si es veu d'una manera global, pel conjunt de l'aparcament que hi ha a l'Ametllareda, és un percentatge petit. De la reunió pública que es va fer a la sala de plens, un dels acords que l'Ajuntament va prendre, és la petició de fer el mateix que s'havia fet en el tros superior del passeig de la Riera, entre el c. Alzina que toca al Serena Vall i el camí de la Masia, i habilitar també una línia d'aparcament en cordó al

propi passeig de la Riera (aproximadament unes cinquanta places d'aparcament) que ajudarien a suplir la falta d'aparcament (les dades de la Policia Local, però, no indiquen una falta d'aparcament). L'avantprojecte també té altres qüestions com donar prioritat invertida als carrers transversals de l'Ametllareda, canviar la xarxa d'abastiment d'aigua que actualment és de fibrociment (amiant) i també gestionar totes les qüestions relacionades amb el clavegueram: xarxa de clavegueram separativa que porti les aigües fecals per una banda i les aigües pluvials per una altra. Un dels altres acords que es van prendre en aquesta reunió és en la qüestió de la restricció de pas actual al c. Til·lers i l'ocupació de calçada de les famílies quan van a buscar les criatures. En aquest sentit, abans d'acabar l'any, esperem reordenar el carril bici i pintar l'aparcament en cordó així com la pintura en terra i els separadors del c. Til·lers. D'aquesta manera, abans de fer cap cosa, guanyarem aquest espai d'aparcament i al passeig de la Riera i guanyarem seguretat al c. dels Til·lers en horari escolar.

Compensació de places d'aparcament al pg de la Riera

Heu comentat que l'eliminació d'un cert nombre de places d'aparcament al passeig dels Cedres es compensaria amb la creació d'un cert nombre de places al Passeig de la Riera. Jo considero que això és "desvestir a un santo para vestir a otro". Fer places de pàrquing al passeig de la Riera perjudica a tot el poble que gaudeix de la riera i se li treu espai. A més a més, a nivell de seguretat no és una bona opció ja que, sobretot a l'estiu, a la nit hi ha grups de gent fent xivarri, amb ampolles trencades, etc. Deixar cotxes allà podria ser una temptació molt gran...

Resposta: Els tècnics ens aconsellen que col·locar vehicles entre la vorera i la calçada ajuda a la seguretat del vianant ja que d'aquesta manera, en un carrer que hi ha trànsit com és el passeig de la Riera, si hi ha cotxes aparcats, no hi ha el mateix risc que un vianant es vegi en perill per part d'un cotxe en circulació. És cert que hi ha un moviment de joves a l'estiu en aquest sentit, però no podem pressuposar aquest nivell de vandalisme... La Policia Local ha de vetllar per evitar això.

Alternatives per conservar aparcament al pg. dels Cedres

Amb l'amplada que te el pg. dels Cedres, no seria possible reduir una mica l'amplada de la via i fer una mica més ampla la vorera? O deixar només els arbres del costat de les cases? Es podria deixar l'aparcament en bateria i igualment fer la vorera més ampla.

Resposta: Aquesta ordre ministerial el que diu és que una de les voreres ha de ser transitable amb aquestes condicions. En aquest sentit podem estar tots d'acord que la vorera a prioritzar és la que toca a les cases. Pel que fa a l'altra vorera, que fa 2,35 metres, el projecte és avançar-la fins a 2,50 metres. Podríem intentar reduir aquests 25 cm de vorera de l'altra vorera a través, per exemple, d'escocells transitables i de no ampliar la

vorera de la banda esquerra. Això es una cosa que han de valorar i aprovar l'arquitecte tècnic i l'arquitecte municipal però recollim la proposta. D'aquesta manera podríem intentar conservar, si no en la seva totalitat, en algun tros, els aparcaments en bateria invertida.

Amplada de la vorera al pg dels Cedres

Per què cal fer la vorera més ampla? Si comparem amb els altres carrers de Llavanes és una vorera ampla.

Resposta: Actualment les voreres del passeig dels Cedres fan 1,30 m d'amplada entre el límit de les parcel·les i el principi dels escocells dels arbres, els quals limiten amb la calçada (1,20 m). Aquesta vorera és en algun tram de 2,50 m. Si no hi haguessin arbres, això no seria un inconvenient, però les ordres ministerials (no són llei però són recomanacions), recomanen 1,80 m de pas lliure, per tal que cadires de rodes, cotxets, etc. puguin fer girs sobre si mateixos i canviar de sentit en qualsevol espai de la vorera. És cert que en alguns espais aquestes qüestions queden resoltes ja que els escocells no són arreu. Però també és cert que aquest reglament és per aplicar no només en les urbanitzacions noves sinó també en les re-urbanitzacions i, per tant, la doctrina a nivell estatal (i la visió que volem apropar a Llavanes) és que les voreres tinguin 2,50 m de pas lliure per complir aquesta qüestió de mobilitat i de pas sostenible.

Pel que fa als altres carrers del poble, és cert que a carrers com Camí del Castell, Fornaca, etc. És impossible aplicar aquesta normativa. En aquests llocs estem estudiant fer plataforma única, a cada lloc busquem la millor solució per complir aquest reglament i facilitar el pas de la gent.

Esteu parlant de prioritzar els vianants però per allà no passa ningú a part dels mateixos veïns.

Instància sense respondre

Per què no s'ha contestat la instància presentada el 01-06-2022 respecte de l'avantprojecte de l'Ametllareda i es va aprovar el 27-09-2022 amb la premissa que totes les al·legacions estaven respostes quan no era així?

Resposta: Si no s'ha contestat és perquè, en breu, es procedirà a la resolució de les al·legacions presentades i no resoltes per error i a l'aprovació definitiva de l'avantprojecte.

No instal·lació de carregadors per cotxes elèctrics

Com és possible que, en un projecte de remodelació del barri que se suposa de futur, no s'hagi previst la preinstal·lació (conduccions enterrades i arquetes de connexió) de carregadors elèctrics per als cotxes?

Resposta: L'enginyer ho ha estat estudiant i el que sí que es farà és en el sector de la masia amb el c. Alzina, on l'Ajuntament hi té un dipòsit i, de manera paral·lela a l'Avantprojecte, s'instal·laran plaques fotovoltaïques que un futur permetin abastar vehicles elèctrics. Pensem que una al·legació que es podria fer al projecte executiu, quan hagi quedat aprovat l'avantprojecte, és que es prevegi, de la mateixa manera que es preveu una plaça per a persones amb mobilitat reduïda, una reserva en calçada d'aparcaments de recàrrega de vehicles elèctrics i que així la canalització de l'energia ja quedi feta al projecte executiu. Recollim la petició però us animem també a fer una al·legació al projecte executiu perquè quedi per escrit.

- **Riera**

Pas elevat a la riera

Després de més de 30 anys de la creació del barri, per què m'he de jugar la meva vida i la de la meva família cada vegada que hi ha una riuada? No podem sortir del barri sense anar en direcció contrària i no podem entrar pel seu principal accés que és el camí de la masia. No mereixem un pas elevat per accedir-hi? Se que no és competència de l'ajuntament, però si els diferents governs d'aquests últims 30 anys haguessin reclamat a l'ACA aquest pas tan necessari, no creieu que ja estaria fet? El vostre govern fa alguna petició al respecte?

Resposta: Aquesta qüestió quedarà resolta un cop es desenvolupi el sector discontinu Sant Sebastià – Riera. Amb el desenvolupament urbanístic cap al sud, en el qual hi haurà locals comercials i reserves d'equipament educatiu, hem de crear aquest corredor viari que ens ajudi a traslladar la gent des del centre fins aquí. En aquest projecte es preveu la construcció de passos elevats, que oxigenarien la sortida actual pel camí de la masia, i també servirien per quan hi ha riuades no haver de fer tota la volta.

Estat del Passeig de la Riera

L'autèntic passeig de Llavanes, el Passeig de la Riera, està en pèssimes condicions i intransitable, no sols pels vianants, sinó també per a cotxets i cadires de rodes que es veuen obligades a transitar per la zona de vehicles. El passeig dels Cedres, té de passeig el nom però no es transita com a zona de passeig, ni tan sols hi ha comerços i la seva utilitat és exclusiva dels veïns com a trànsit del cotxe a casa. Per què engrandir la vorera estant els residents en desacord, anul·lant zones d'aparcament que són necessàries? i per què no dedicar els recursos per a aquestes altres vies de Llavanes molt transitades i que estan en molt mal estat?



Resposta: L'estat de la riera entre el c. Alzina i el camí de Can Pi és lamentable. La part dels vianants presenta uns xaragalls que la fan impracticable i les persones s'han d'exposar i anar per la part d'asfalt. Actualment, no podem tenir una vorera en aquest punt perquè és un sector en desenvolupament urbanístic, però sí que hem de garantir que l'espai de sorra estigui practicable. La continuïtat de la llera de la riera ha de ser transitable.

Dificultats de creuament de la riera quant hi ha riuades

Quan hi ha riuades no podem sortir ni entrar amb una mínima seguretat, hem de sortir en direcció contrària i prenent la decisió de si assumir el risc de creuar la riera o no creuar-la. Crec que és quelcom que s'hauria de fer força per fer un pas elevat.

Resposta: Existeix la passera del Serena Vall per anar a buscar l'autobús de manera segura els dies de pluja, però pels vehicles no està ben resolt perquè t'obliga a fer un tros en contra direcció entre el camí de Can Caralt i l'Avinguda de Catalunya. Tot i que l'Ametllareda té més de trenta anys, només un dels quatre cantons està urbanitzat correctament. Hi ha un pla de millora urbana al sector del c. Til·lers que algun dia es desenvoluparà i permetrà sortir de l'Ametllareda pel nord. Pel sud passa el mateix, el c. Alzina encara no connecta amb el Balís. Quan tot això es vagi urbanitzant, generarà qüestions tan bàsiques com un pas elevat segur que permeti la sortida des del Camí de Can Pi cap a l'avinguda Sant Andreu.

- **Instal·lacions**

Problemes d'enllumenat al pg. dels Cedres i pg. de la Riera

A què es degut que cada cert temps estem uns dies sense llum al Passeig cedres i passeig de la riera? El mes passat una setmana, aquest mes de moment avui dissabte.

Resposta: La causa exacta la desconeixem de moment. Es farà revisió per detectar i corregir què provoca aquests talls en les línies d'enllumenat. Segurament és un porus de filtració d'aigua que s'ha de localitzar.

- **C-32**

Mesures contra el soroll de l'autopista

Per què no es demana a la Generalitat mesures per reduir el soroll de l'autopista?

Resposta: El 14 de desembre l'Ajuntament té una reunió amb la Generalitat per tractar la C-32, i una de les peticions que se'ls farà és aquesta, barreres acústiques a la C-32 al seu pas per l'Ametllareda per reduir la contaminació acústica.

Futur accés a l'autopista direcció Girona

La sortida i entrada de la C-32 direcció Girona, ens afectarà al barri o quedarà a l'altre costat?

Resposta: Als dibuixos que ja hem pogut veure de l'accés direcció Girona, l'accés serà únic des de l'avinguda Sant Andreu, i es planteja un cargol superior i un canvi de sentit per agafar la direcció Girona. Per tant, quedarà tot concentrat a la part de Mataró, no faran cap obra nova. Es trobaven que si volien fer-lo amb l'accés directament al pont, havien d'eixamplar el pont per garantir el carril d'acceleració. Això suposava arquitectònicament seguir carregant aquest tros amb un impacte visual encara més gran i un cost econòmic superior.

- **Altres**

Condonació del 3% a l'empresa MONTCRUMA

Per què s'ha condonat l'import del 3% (9.747,58 euros) de la licitació de la coberta del Sant Pere, de la qual l'empresa MONTCRUMA es va retirar per no poder complir amb l'aval previst? No té sentit que l'Ajuntament ens puja l'IBI més d'un 7% i vagi perdonant penalitzacions correctes a empreses que no compleixen les seves obligacions com a licitadores. Vull suposar que aquesta empresa no ha de poder licitar una obra més a Llavanes.

Resposta: El fet de penalitzar una empresa no implica que no es pugui tornar a presentar a un nou concurs de licitació. Si MONTCRUMA no tenia prou liquiditat per afrontar l'obra, els tècnics van considerar que no calia pressionar-la més i amb el desistiment de la licitació n'hi havia prou.

Mobilitat i accessibilitat

Pacificació del Serena Vall

Als horaris d'entrada i sortida del col·legi Serena Vall, les famílies aparquen sobre les voreres del c. Alzina i del Pg. dels Cedres. Fins i tot, a l'entrada de Parking senyalitzat amb gual. L'alcalde i la regidora del barri han comentat en anteriors reunions que es farien actuacions per evitar aquesta pràctica. Els agents de mobilitat no fan res i diuen que la seva feina és vigilar per la seguretat de la canalla. Està prevista alguna actuació real per que els cotxes no aparquin lliurement sobre les voreres? A la darrera reunió a l'Ajuntament, l'Alcalde va dir que la solució podria ser impedir que els cotxes poguessin accedir i circular pel Pg dels Cedres, impedit-los l'accés i obligant-los a circular en direcció al poble per la via paral·lela a la Riera. De moment, això no s'ha fet i seguim com abans. Quan pensen posar en marxa aquesta possible solució?

Resposta: La pacificació del Serena Vall és un projecte que comença aquest any. Ha descongestionat força l'Av. Sant Andreu, canviant les dinàmiques dels vehicles. Estem potenciant que la gent que porta nens estacionin al camp de futbol, que passin per la passera. També estem potenciant el "petó i adéu", a la banda esquerra, pg. de la Riera, i a la banda del c. Alzina. Pel que fa a les infraccions de vorera i al gual, ens desplaçarem al matí per valorar-les. No podem tolerar que una persona deixi el cotxe allà i vostè no pugui entrar ni sortir.

El professorat ja ha estat dirigit a estacionar al camp de futbol cosa que ha ajudat a descongestionar. Pel que fa a les famílies, hem de seguir insistint per a que siguin més ràpides.

Aparcament a plaça de discapacitats

Per què sempre hi ha un cotxe aparcats a un lloc de minusvàlids amb matrícula, i no correspon mai el que hi ha, és a la cantonada de pg dels Cedres amb camí de la Masia. De vegades el porta una noia jove que no té res de minusvàlida i l'aparca cada dia allà. És un Audi Q8 negre.

Resposta: Aquest matí ens hi hem desplaçat i creiem que ho hem resolt. La persona que feia aquesta infracció ha estat advertida formalment. Si torna a passar, que la persona afectada ens ho faci arribar, que ens truqui.

Medi Ambient i residus

- **Arbrat**
-

Problemes amb els til·lers al pg. dels Cedres

Visc al Pg dels Cedres. Al carrer tenim uns til·lers que estan malalts. A l'hivern cau tota la fulla i es podreix al carrer i al clavegueram provocant males olors. A la primavera i a l'estiu es fan unes boles que cauen a terra deixant el terra llefiscós, i com estan malalts deixen anar un líquid enganxós. Tot l'any donen problemes: les branques se'ns posen dins de casa, a l'hivern no es poden amb la qual cosa cada any es fan més grans. Amb la reforma de l'Ametllareda crec que estaria bé treure tots aquests arbres i si volen posar-ne alguns de més petits i apropiats al lloc ja que les arrels també aixequen el terra i les rajoles constantment i estan deteriorades. Fa poc va venir el tècnic de l'Ajuntament i va dir que només trauríem els arbres que ell veia com a malalts jo crec que tots aquests arbres donen problemes malalts i no malalts i crec que s'haurien de treure tots.

Resposta: Els til·lers són arbres de fulla caduca, perden la fulla a l'hivern. No estan malalts, però és cert que en algunes ocasions poden agafar pugó i això comporta la producció d'aquest líquid enganxifós. No és sempre ni tots els arbres i quan passa això l'Ajuntament actua amb mitjans biològics (depredadors) i/o químics segons normativa vigent. El projecte tècnic recull la necessitat de millorar les condicions dels arbres i alhora millorar totes les voreres. Cal tenir en compte els beneficis que produeixen els arbres, sobretot amb l'ombra que donen i que redueixen la temperatura en aquell sector. Pel que fa a les branques que entren a les finques, quan es fa poda es fa una actuació diferenciada: es treuen les branques que van cap a les cases i es deixen les que van cap a la via pública.

Estat de neteja i problemes amb l'arbrat dels carrers Til·lers i Tarongers

Til·lers i tarongers no formem part de la re-urbanització, però són carrers que estan molt abandonats en qüestió de neteja i arbrat. Nosaltres tenim tot el c. Tarongers ple d'esquerdes a causa de les arrels dels arbres, i allà hi neixen males herbes. El manteniment moltes vegades l'hem hagut de fer nosaltres mateixos durant molts anys.

Resposta: Des del maig tenim un nou contracte de servei de neteja viària, que ha incrementat tant el personal com la maquinària de neteja dels carrers. El contracte diu que hem de tenir una màquina escombradora nova (fins un total de tres màquines). Aquesta màquina nova va arribar la setmana passada i és la que s'encarregarà de fer l'Ametllareda, Mirador, Bell-Aire, entre altres zones.

La voluntat, segons les clàusules aprovades i licitades, és que un cop per setmana la màquina passi per l'Ametllareda acompanyada per dos peons amb bufadora. Hauríem de veure que la neteja viària millora. Dins del contracte també entra una empresa que fa el seguiment de tot això que es dedicarà a recopilar dades estadístiques dels recorreguts, de les hores que s'hi passen, etc. Pel que fa a qüestions de poda i herbes, la qüestió ha d'anar al tècnic de medi ambient.

Problemes amb l'arbrat al Pg. dels Cedres

Al Pg. dels Cedres hi ha un altre tipus d'arbre, el mateix que hi ha a la riera. Si no es poda, genera molt de fruit, venen molts ocells i els seus excrements embruten. Per iniciativa d'algun veí, aquest any hi ha algun arbre que s'ha podat i aquest problema ha disminuït molt. No son gaires arbres i crec que no costaria gaire fer aquestes actuacions.

Quan es faci la re-urbanització, es substituirà l'arbrat i se'n posarà algun de més adequat, o es mantindran els til·lers?

Resposta: Tot l'arbrat que estigui malalt serà substituït directament. El que farem és buscar un arbre que faci prou ombra però que no perjudiqui a les noves voreres que es facin ni que el fruit faci malbé el paviment o sigui perjudicial per les persones. Al projecte executiu hi haurà un estudi de l'arbrat que donarà diverses opcions per anar substituint l'arbrat progressivament, amb arbres diferents.

Pel que fa als arbres que es mantinguin, el que es farà és perforar l'escocell actual i posar-hi un reforç de formigó per evitar que rebenti la futura vorera. A l'avantprojecte també diu que els escocells seran més grans: es guanyarà espai per l'arrel i a més a més el reforçarem.

Substitució de l'arbrat

Jo havia entès que l'avantprojecte preveia substituir tots els arbres. Serà així?

Resposta: La majoria dels arbres, ja sigui perquè estan corbats, perquè estan morts o perquè estan malalts, es reemplacen. Però realment no tots es reemplacen, la idea és mantenir aquells que encara puguin tenir una vida útil i anar-los reemplaçant si cauen malalts.

Manteniment

Embornals embussats al pg. de Bell-Aire amb Camí de la Masia

Al pg. de Bell-Aire amb Camí de la Masia hi ha uns pins molt alts que deixen anar pinassa i el clavegueram està embussat del tot. Tot el que és el Camí de la Masia, la part de sobre de la residència l'Estada està tapat. Del clavegueram fins i tot surten plantes. Això fa que quan plou tot el que baixa d'allà faci un riu que va cap als carrers nous, Bartrés, etc.

Resposta: En setze anys ningú no ha fet manteniment dels embornals en aquest poble. El primer es va fer l'any passat i s'han anat detectant una sèrie de qüestions (falta de xarxa separativa, etc.). a partir d'aleshores cada any es destina una partida de diners a embornals. Aquest any encara queden diners, i intentarem aprofitar-los per buidar els embornals de baixant del Camí de la Masia amb cantonada passeig Bell-Aire.

Deixadesa del solar del c. Alzina 78-86

Al solar a l'alçada del c. Alzina núm. 78-86, fa molts anys que estem aguantant la brutícia, la manca de manteniment, incendis, està en un estat de deixadesa total. Les canyes envaeixen la calçada. Hem fet requeriments però ens diuen que aquest solar no és municipal, que és el propietari qui se n'ha de fer càrrec.

Resposta: L'Ajuntament té la potestat de requerir als propietaris la neteja. Es necessiten quatre requeriments abans que l'obligació sigui ferma. Els requeriments han d'estar separats entre ells per un mínim de sis mesos. El procés es pot allargar durant més de dos anys abans que s'hagi de fer complir aquesta qüestió.

És cert que podem reduir aquest procés si hi ha un risc de salut pública, com va passar amb la piscina que hi ha a Sant Nicolau (hi havia molts mosquits que picaven als nens de la llar d'infants, etc.), en la qual es va poder actuar directament. Comprovarem els requeriments que s'hi ha fet i mirarem d'agilitzar el tema el màxim possible.

Piscina abandonada al costat de la llar d'infants Sant Nicolau

Se sap a qui pertany aquesta piscina? Es troba en un estat lamentable

Resposta: És propietat de bancs, amb les dificultats que això representa. A part de l'actuació anteriorment esmentada, allà s'hi actua de manera recurrent amb el tractament contra el mosquit tigre.

- **Contenidors**

Antics contenidors soterrats



Com és que han precintat els antics contenidors d'escombraries amb residus? Em refereixo als de vidre, orgànic, cartró i plàstic. S'ha avaluat el risc sanitari que això comporta?

Resposta: Els contenidors estan segellats per tal que la gent no hi pugui tirar res, però això no vol dir que el servei no els pugui buidar, tot i que s'hagin retirat les bústies. La fracció resta i orgànica va ser buidada totalment i només en alguns punts potser el vidre i el cartró s'ha deixat a l'espera de fer el buidat total i tapar les àrees de contenidors. Està previst que en tres mesos totes les àrees estiguin tapades. El que ens hem trobat és que en alguns contenidors, hi ha hagut persones que els han forçat i s'hi

han seguit abocant residus. Tornarem a enviar el servei a les bateries de contenidors del Camí de la Masia i de Lledoners.

Pel que fa al vostre barri, calculem que en cinc setmanes es vindrà a treure els contenidors. Més endavant, al c.Alzina i c. Olivera es recuperaran els aparcaments i al Camí de la Masia farem vorera ampla.

Contenedor de vidre al costat de l'escola

Quin criteri heu seguit per col·locar tres contenidors de vidre a la urbanització l'Ametllareda, dos al mateix lloc i l'altre sobre la vorera al costat de l'escola. L'únic que podeu provocar es un accident amb algun nen corrent per la vorera! En el planell inicial els contenidors anaven en un altre lloc.

Resposta: Una de les coses bones que tenen els contenidors de superfície és que es poden moure. s'ha fet una primera distribució i ara mateix estem estudiant uns canvis, un dels quals correspon a aquest contenidor (si és que no s'ha mogut ja).

Informacions de l'Ajuntament

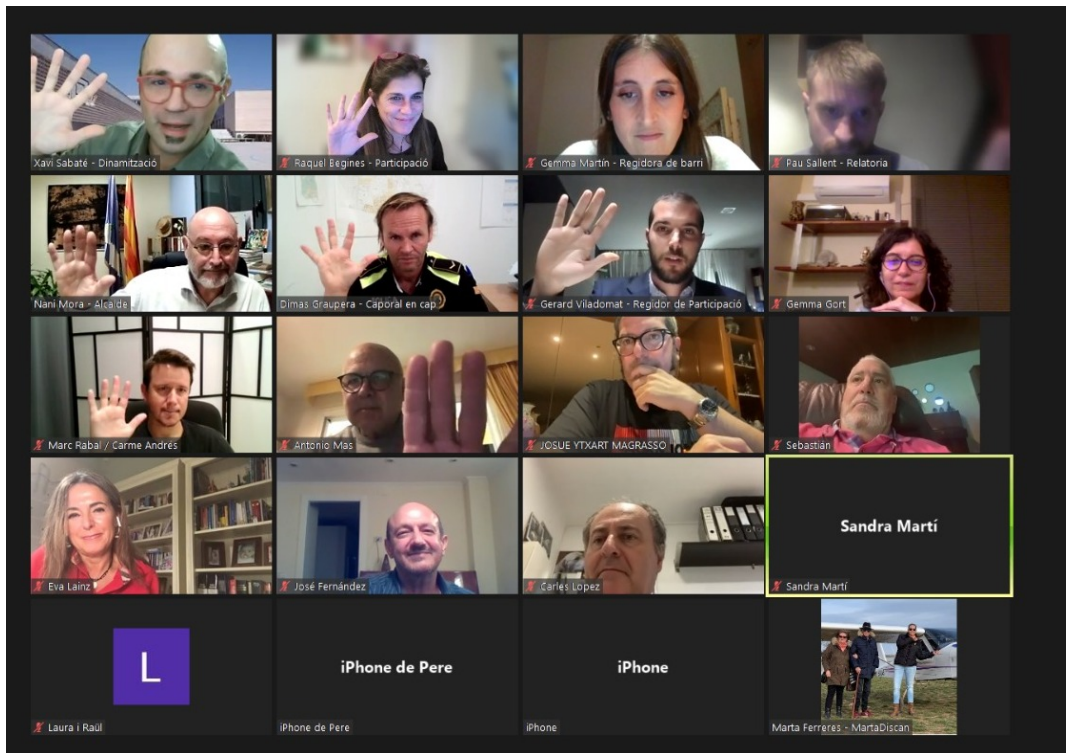
• Pacificació de la N-II

Des de la Generalitat, ja se'ns ha explicat el projecte de pacificació de la N-II. De cara al 2026, tota la N-II al seu tram per Llavanes estaria pacificada, i passarà a ser una via municipal. Es passarà a dos carrils, un en cada sentit, sense carrils d'avançament, hi haurà vorera que connectarà Marinada fins al sector del Balís i un carril bici. També inclou la pacificació de l'estació, inclou una petita elevació de la carretera per a que s'hi hagi de passar molt més lentament i dues rotondes programades. N'hi ha una que nosaltres no compartim gaire que seria a l'entrada (el tros que ara fem servir per sortir direcció Mataró o entrar quan venim de Caldetes) i una segona al sector del Balís, la qual seria també important de cara al desenvolupament del sector de Sant Sebastià, ja que hi haurà un carrer que connectarà des d'aquesta rotonda fins al c. de les Alzines. Per tant, hi hauria una entrada directa fins al vostre barri.

• Construcció de pisos de protecció oficial

Properament es construiran 75 habitatges de protecció oficial en règim de lloguer, encara no hi ha una data exacta, però durant el 1r trimestre del 2023 ja podem fer una reunió amb els tempos sobre aquest tema. En aquest sentit, estigueu pendents de les comunicacions de l'Ajuntament si hi esteu interessats.

Foto de la sessió



Valoració

