

# CARES PINTADES

**Obres de la  
Col·lecció Bassat**

**Organització:**

Museu Arxiu de Sant Andreu de Llavaneres  
amb la col·laboració del Consorci Museu d'Art  
Contemporani de Mataró

**Edició catàleg:**

Museu Arxiu de Sant Andreu de Llavaneres

**Fotografies:**

FotoGasull, Ramon Manent i Rocco Ricci.

**Comissariat:** Núria Poch

**Disseny gràfic i maquetació:**

ddedisseny

**Impressió:**

Gràfiques Llavaneres

**Dipòsit legal:**

B 11453-2024

© Eduardo Arranz Bravo, Francesc Artigau, Joan  
Bennàssar, Ramón Bilbao, Maria Girona, Antoni Guansé,  
Joan Ponç, VEGAP, Barcelona, 2024

Del 7 de juny al 18 d'agost de 2024

Disset retrats, disset maneres de mirar el món, de contemplar les persones i immortalitzar-les. Un any més, tenim la sort de presentar al Museu de Sant Andreu de Llavaneres una selecció d'obres d'art del Fons Bassat. De nou, serà un honor donar cabuda a l'exposició que ens serveix un dels nostres veïns més il·lustres, Lluís Bassat, i la seva esposa Carmen. Agraïts sempre per compartir amb tot el poble de Llavaneres la vostra passió per l'art en majúscules.

A 'Cares pintades', hi trobarem la visió d'artistes molt diversos, que retraten sota prismes molt particulars, a personatges molt diferents. Varietat de colors, de formes i de traços damunt la tela, de pintors originaris de diferents punts de la nostra geografia. Tot i que la selecció és majoritàriament d'artistes catalans - entre els quals hi ha representada la comarca del Maresme - també hi trobarem pintors bascos, valencians i mallorquins. Una tria magnífica que, senzillament, no us podeu perdre.

Des de primers de juny i fins a mitjan mes d'agost, acosteu-vos a Can Caralt i gaudiu d'aquesta exquisida selecció de retrats. Aproveiteu una estona de lleure, porteu-hi els vostres amics i familiars. Una gran proposta cultural, a casa nostra.

Serveixi aquesta salutació que m'ofereix el Museu per agrair tants i tants anys de dedicació, de professionalitat i d'amor a l'ofici al nostre arxiver municipal, Lluís Albertí i Serra. Quan inaugurarem aquesta exposició, el director del Museu de Llavaneres estarà oficialment jubilat. No tindrem prou paraules per reconèixer la tasca d'en Lluís, que amb el seu esforç, ha fet del nostre Museu un equipament de referència molt més enllà de la comarca. Arreu de Catalunya. GRÀCIES en nom de tot el poble de Llavaneres. En Lluís es jubila, però continuarà molt vinculat al Museu, juntament amb els altres col·laboradors que, tots els dimecres, es troben a Can Caralt per aportar la seva trajectòria i els seus coneixements al nostre poble. Gràcies a tots!

Cordialment,

**Àlex Neira Marí**

*Alcalde de Sant Andreu de Llavaneres*

Em complau presentar-vos la vuitena exposició d'obres del fons de la Col·lecció Bassat al Museu Arxiu de Sant Andreu de Llavaneres. La col·laboració entre el Museu Arxiu i el Consorci Museu d'Art Contemporani de Mataró, s'inicià l'any 2016 amb una monogràfica d'Albert Ràfols Casamada a la que van seguir-ne de Josep Guinovart, José Luis Pascual, Helena Paredes, Héctor Ameal, l'exposició col·lectiva "Dones pintades", una monogràfica dedicada a Maria Girona i, enguany, "Cares pintades".

En la línia de l'exposició "Dones pintades" d'ara fa dos anys, enguany presentem "Cares pintades" que, com aquella, és una exposició eclèctica que respon a la tria personal de Núria Poch d'obres de catorze artistes que han pintat cares. No són pròpiament retrats, sinó la representació del rostre humà al llarg de diferents dècades i per tant a través d'estils i plantejaments diferents.

Als que visiteu l'exposició de Sant Andreu de Llavaneres, gaudiu de l'exposició i us convido a seguir la visita a la Nau Gaudí de Mataró i a aprofitar per conèixer tot allò que la ciutat us ofereix.

**David Bote Paz**  
Alcalde de Mataró

# CARES PINTADES

Diuen que la cara és el mirall de l'ànima, per tant, en aquesta exposició podrem veure l'ànima de molts artistes diferents que jo admiro profundament.

La idea d'aquesta exposició és de la Núria Poch, qui ja n'ha comissariat moltes de la nostra col·lecció al Museu Arxiu de Sant Andreu de Llavaneres. Per tant, el mèrit és seu i dels artistes que han fet les obres.

La nostra relació amb el Museu Arxiu de Llavaneres és extraordinària, i ens permet fer, a petita escala, allò que hauríem pogut fer en el gran museu que teníem previst construir a la nostra població, i que no va ser possible. Però de mica en mica, anem ensenyant obres del més alt nivell tant en exposicions monogràfiques com en aquesta de diferents artistes, però amb un tema en comú: la cara.

Aquesta exposició és figurativa, no cal interpretar res, simplement posar-se davant de cada quadre i intentar pensar què volia transmetre l'artista quan la va pintar. Hi ha cares que fan por i d'altres que inspiren afecte, però totes tenen un interès artístic inqüestionable.

Gràcies a l'Ajuntament de Sant Andreu de Llavaneres i al Museu Arxiu per permetre'ns fer aquestes exposicions que ens omplen de satisfacció.

**Lluís Bassat**

En la línia de l'exposició *Dones pintades* d'ara fa dos anys, enguany presentem *Cares pintades* que, com aquella, és una exposició eclèctica. Com l'anterior, també respon a una tria personal d'obres de catorze artistes que han pintat cares. No són pròpiament retrats, sinó la representació del rostre humà al llarg de diferents dècades i per tant a través d'estils i plantejaments diferents. És curiós observar que, en una cronologia de les obres que va del 1947 al 2024, només hi ha un autoretrat, el de Maria Girona.

Poeta, crític i impulsor de grans esdeveniments culturals a Barcelona com el Saló d'Octubre, **Josep M. de Sucre** (Barcelona, 1886 - 1969), va començar la seva carrera artística a finals dels anys vint amb una exposició a la Sala Dalmau de Barcelona. Hereva del llenguatge expressionista i d'un cert primitivisme, l'obra pictòrica de Josep M. de Sucre, en la qual destaquen els rostres amb expressions inquietants i d'un profund nihilisme, suposa un trànsit del modernisme cap a l'avantguarda.

Músic, ceramista i pintor, **Joan Comellas** (el Masnou, 1913 - 2000) es va donar a conèixer en diverses edicions del Saló de Maig de Barcelona i va exposar individualment al 1958 a les Galeries Jardín de la mateixa ciutat. Els seus colors són limitats; negre, blau, ocre, algun vermell, però sense riscos ni tampoc concessions. En una entrevista de l'any 1999, li van preguntar: "Com és que pintava amb materials de caprici, retoladors, aquarel·la, acrílics, teles, cartrons, papers trobats...? Ah, és que jo feia el que em donava la gana".

**Joan Brotat** (Barcelona, 1920 - 1990) va ser camiller per al bàndol republicà a la Lleua del Biberó. La creació, a través de la seva obra, d'un món imaginat i innocent, foren la seva resposta al trauma de la Guerra Civil i possible causa del seu *primitivisme*, sovint brusc i inquietant. Brotat combina una interpretació del dibuix infantil i crea un món propi, d'ambients i personatges senzills, en espais quasi paradisiàcs, que a partir de l'any 1957 esdevindrà misteriós pel seu simbolisme torbador de

figures enigmàtiques. La seva obra, estranya, té una vigència actual per la lluita poètica contra la violència i les misèries de la nostra civilització.

De **Maria Girona** (Barcelona, 1923 - 2015) presentem l'únic autoretrat de l'exposició. Tenia 43 anys quan el va pintar i una trajectòria artística i personal que la duria, un any després, a fundar junt amb altres intel·lectuals, EINA, Escola de Disseny i Art, a Barcelona. Girona es pinta dins una aurèola, amb una harmonia de tons freds, sense ombres ni perspectiva. Lluny d'estridències, com la seva obra.

**Antoni Guansé** (Tortosa, 1926 - París, 2008) centra el seu llenguatge amb dos elements bàsics: el color i la figura. Tracta el color de manera plana, quasi sense matisos ni evidència de les pinzellades. La figura s'esquematitza al màxim –reduint-se, la majoria de vegades, al cap– amb traços enèrgics, ulls grossos que quasi sempre protagonitzen l'obra. I obertures, quasi sempre finestres, que unes vegades semblen obertures per espiar i d'altres semblen obertures des d'un espai de reclusió.

Quan a casa nostra es parla de la renovació de l'art a finals dels anys quaranta i en la primera meitat dels cinquanta, se sol destacar l'aparició de Dau al Set, el grup format per Antoni Tàpies, **Joan Ponç**, Modest Cuixart i J. J. Tharrats. El dibuix de la *Suite al·lucinacions II* de l'any 1947 de Joan Ponç (Barcelona, 1927 - Saint-Paul-de-Vence, França, 1984) s'inspira en el surrealisme, tendència que ja declinava a París, però que aquí, en canvi, constituïa un factor molt renovador, tenint en compte la situació tancada de l'àmbit artístic, a causa del règim franquista.

**Ramón Bilbao** (Bilbao, 1933 - Madrid, 2021) va ser dissenyador gràfic i posteriorment director creatiu a Caracas i Buenos Aires. L'any 1966 s'instal·la a Madrid i és nomenat director d'art de l'agència J. Walter Thompson. Presenta la seva primera exposició individual a Madrid l'any 1973 amb obres plantejades a partir del seu vessant de dissenyador, com a l'obra *Juan Ramón* on intervé una fotografia del poeta Juan Ramón Jiménez, Premi Nobel de Literatura l'any 1956.

De formació ferrer, el dibuixant i pintor lleidatà **Manel Molí** (la Portella, 1936 - Terrassa, 2016), crea una obra que s'identifica amb un cert surrealisme crític i grotesc. És el triomf de la sàtira i la ironia per sobre de la vanitat que el pintor associava al poder i a la condició humana. En els seus dibuixos, Molí s'identificava amb l'imaginari gòtic, amb una forta connexió amb l'obra del pintor holandès Brueghel o la del Bosch.

La primera exposició de **Francesc Artigau** (Barcelona, 1940) a la Galeria Adrià de Barcelona va ser l'any 1972 i estava dividida en dos apartats. "Crònica familiar" se centrava en retrats d'altri i en autoretrats, amb una figuració lliure i amb moltes referències al pop art. El segon apartat, "El paradís perdut", era una pintura satírica, de crítica social. *Retrat de la dona*, és d'aquest moment i tracta la tela com si fos un dibuix, o fins i tot, un esbós on deixa a la vista les correccions que hi fa.

Per **Eduard Arranz-Bravo** (Barcelona, 1941 - 2023), la pintura era la seva pròpia vida. Des dels seus inicis, insistí reiteradament en la figura humana i és a través de la pintura que volia representar els problemes de l'home actual, les seves pors i angoixes, la seva solitud, però de fet no ens les explica sinó que ens en dona pistes i és que Arranz-Bravo no copia allò que veu, perquè la creació és fruit d'allò que un és, d'allò que veu i d'allò que imagina.

*Llavis* és una obra de **Manuel Boix** (l'Alcúdia, València, 1942) de quan treballava i exposava amb Rafael Armengol i Artur Heras. No eren un grup ni tenien un manifest, eren la trilogia que inicià el Nou Realisme valencià. *Llavis*, una obra d'aquell moment, fragmenta la realitat, la treu del seu context, on la perspectiva no existeix i on la imatge és engrandida. D'una tècnica meticulosa, Boix qüestionava la funció de l'art dins la nostra societat i revalorava l'ofici i el poder de la imatge en un moment en que l'informalisme ho aclaparava tot.

L'escultor, pintor i joier **Perecoll** (Mataró, 1948) parteix del retrat clàssic per a la seva *Maria de Mèdici*, convertint-la en exemple de com la renúncia

a la resta de colors no és impediment per crear un personatge en el que la protagonista és, *senzillament*, una taca negra sobre un fons del mateix color. Més de trenta anys treballant el negre sobre negre, l'han dut a un domini de la pinzellada i la gestualitat que li permet aconseguir, no només el volum, sinó l'expressió de l'ànima del retratat a través del volum.

*Honradesa* és una obra de l'etapa de maduresa de **Joan Bennàssar** (Pollença, 1950) en la que aposta sense complexos per la figuració. La seva intenció era recuperar l'esperit de l'avantguarda, el sentit màgic que tenia l'obra del pintor en els seus orígens, l'art que neix de la necessitat d'ajustar les visions interiors, i tot això passa per reinventar el dibuix. Per a Bennàssar l'art és inútil si no té l'ambició de conquerir nous espais de sensibilitat i d'inventar noves maneres de veure el món.

Per en **Marc Prat** (Mataró, 1971), el rostre mostra la cara més veraç de l'existència humana i si fins ara el representava a través de la màscara com a símbol de recolliment interior, ara ressitua el rostre humà com a protagonista. L'austeritat cromàtica d'aquest *Enchanter*, d'aquest bruixot de cap cot que irradia misteri a través de l'aurèola de cabell talment pues, ens interroga entorn a la creació pictòrica i existencial.

Eclèctica, és una exposició expressament eclèctica perquè sigui representativa de la creativitat dels seus autors.

**Núria Poch**

*Directora del Consorci*

*Museu d'Art Contemporani de Mataró*

**PERECOLL**  
(Mataró, 1948)

***Maria Mèdici, 2017***

89 x 116 cm  
Oli sobre tela







**Joan PONÇ**

(Barcelona, 1927 - Saint-Paul-de-Vence,  
França, 1984)

*Suite al·lucinacions II - Cap negre, 1947*

65 x 51 cm

Guaix, tinta i oli sobre paper secant

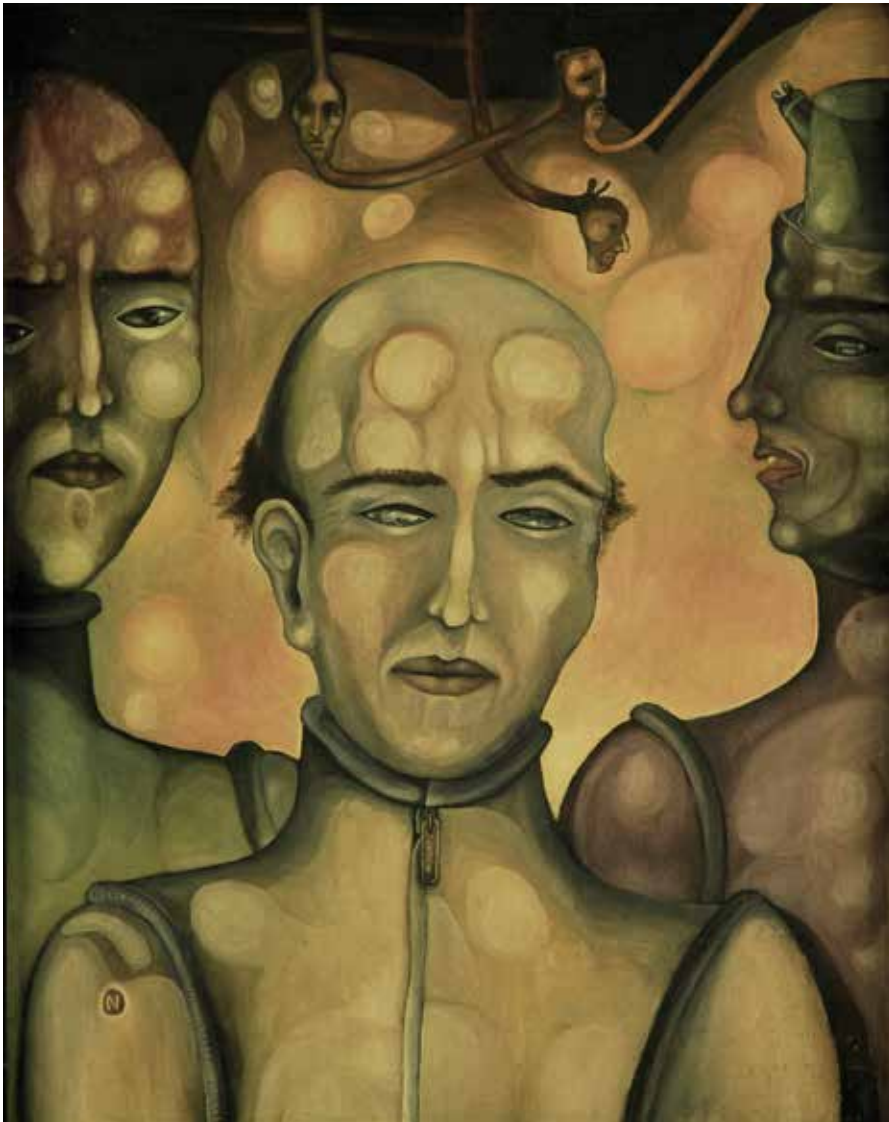
**Josep Maria de SUCRE**  
(Barcelona, 1886 - 1969)

*Rostre, circa 1959*

70 x 47 cm  
Oli sobre taula







**Manuel MOLÍ**  
(La Portella, 1936 - Terrassa, 2016)

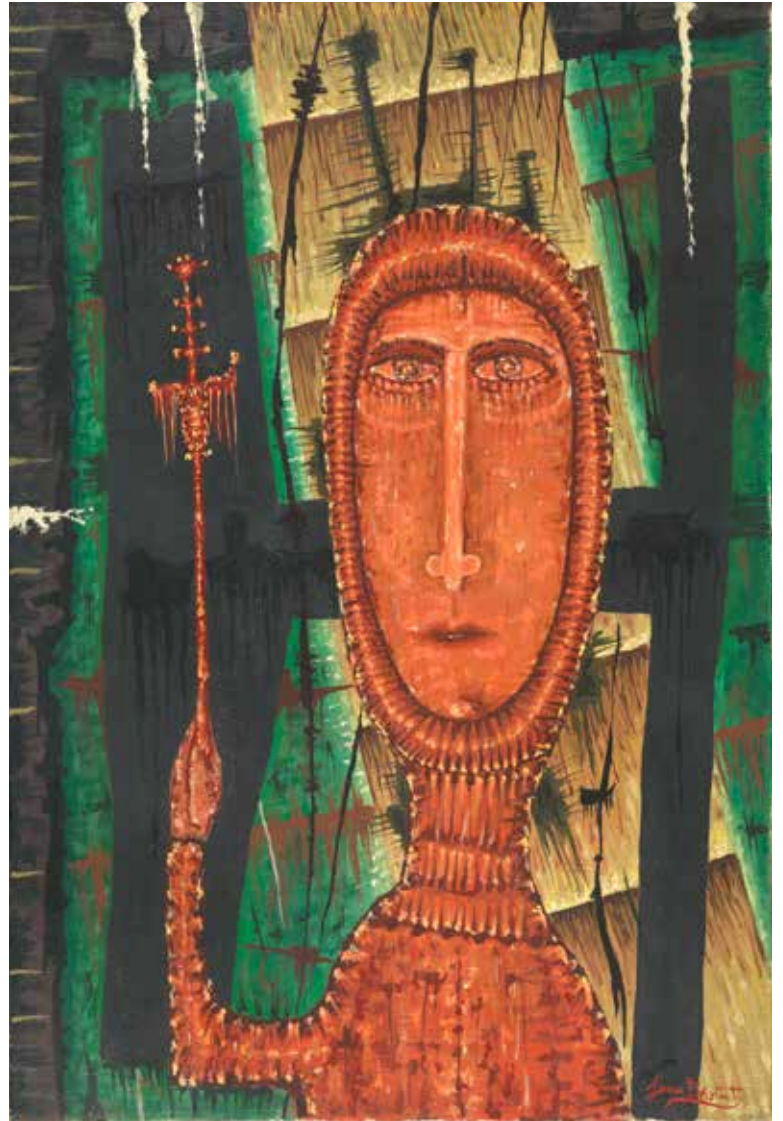
*Tres homes*

46 x 36,5 cm  
Oli sobre taula

**Joan BROTAT**  
(Barcelona, 1920 - 1990)

*Personatge*

73 x 50 cm  
Oli sobre tela





**Antoni GUANSÉ**  
(Tortosa, 1926 - París, 2008)

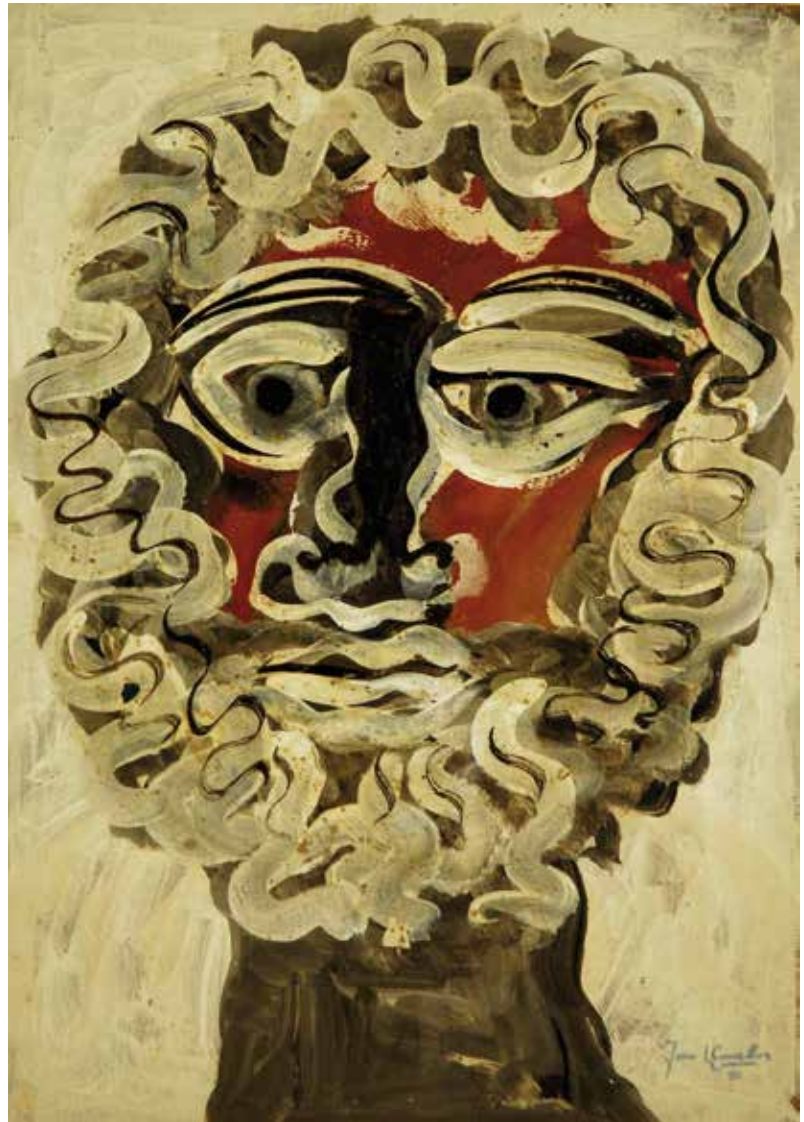
*Témoin, 1989*

80,5 x 64,5 cm  
Oli sobre tela

**Joan COMELLAS**  
(El Masnou, 1913 - Barcelona, 2000)

*Personatge mitològic, 1980*

51,5 x 36,5 cm  
Guaix sobre paper





**Francesc ARTIGAU**  
(Barcelona, 1940)

*Retrat de la dona, 1972*

65 x 54 cm  
Tinta xinesa i pintura acrílica sobre tela





**Joan BENNÀSSAR**  
(Pollença, Mallorca, 1950)

*Honradesa, 1993*

41 x 46,5 cm  
Tinta sobre paper sobre cartó



**Eduard ARRANZ-BRAVO**  
(Barcelona, 1941 - 2023)

*Admiració, blanc, 1987*

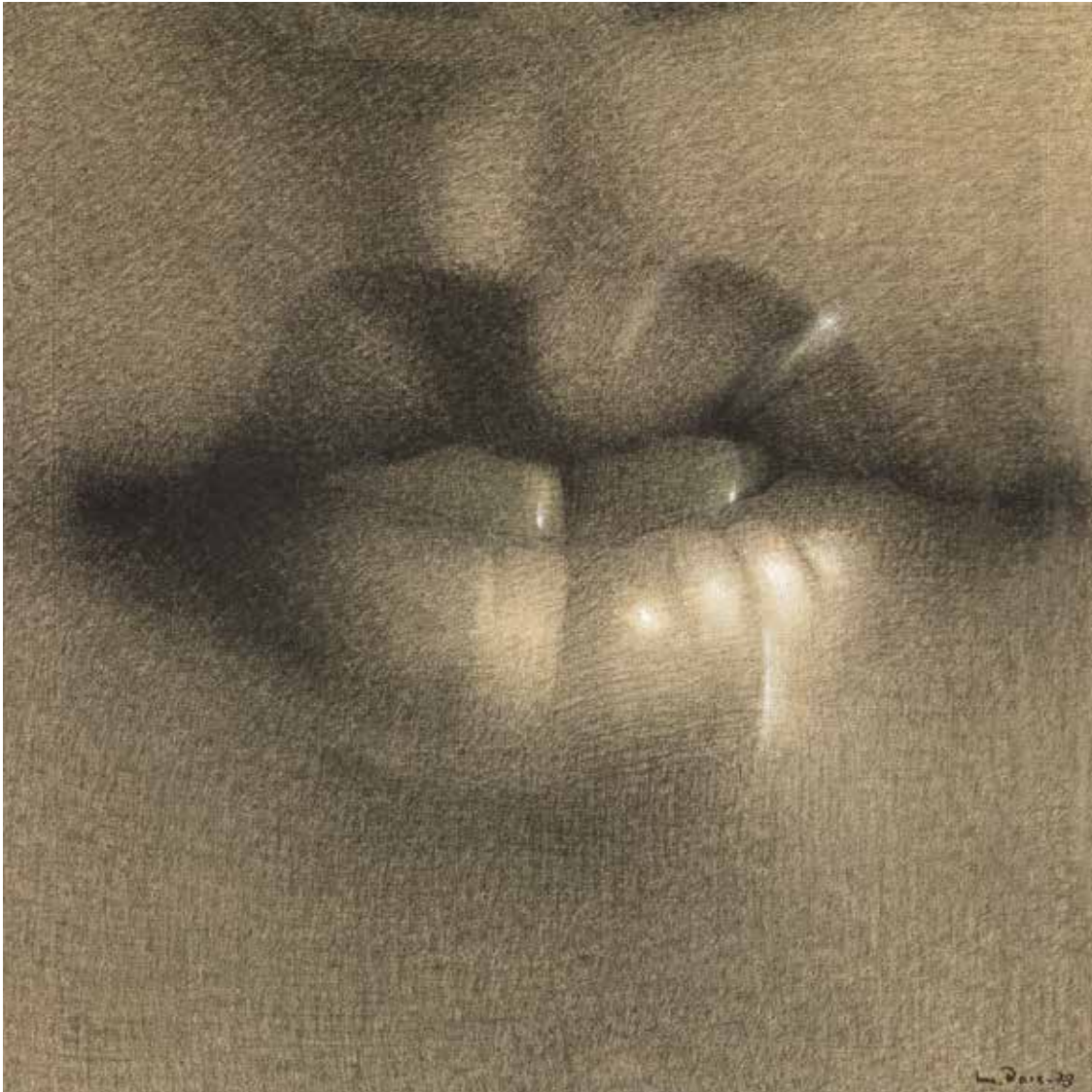
65 x 54 cm  
Oli sobre tela

**Maria GIRONA**  
(Barcelona, 1923 - 2015)

*Autoretrat, 1966*

65 x 54 cm  
Oli sobre tela





**Manuel BOIX**  
(L'Alcúdia, València, 1942)

*Llavis (I)*, 1973

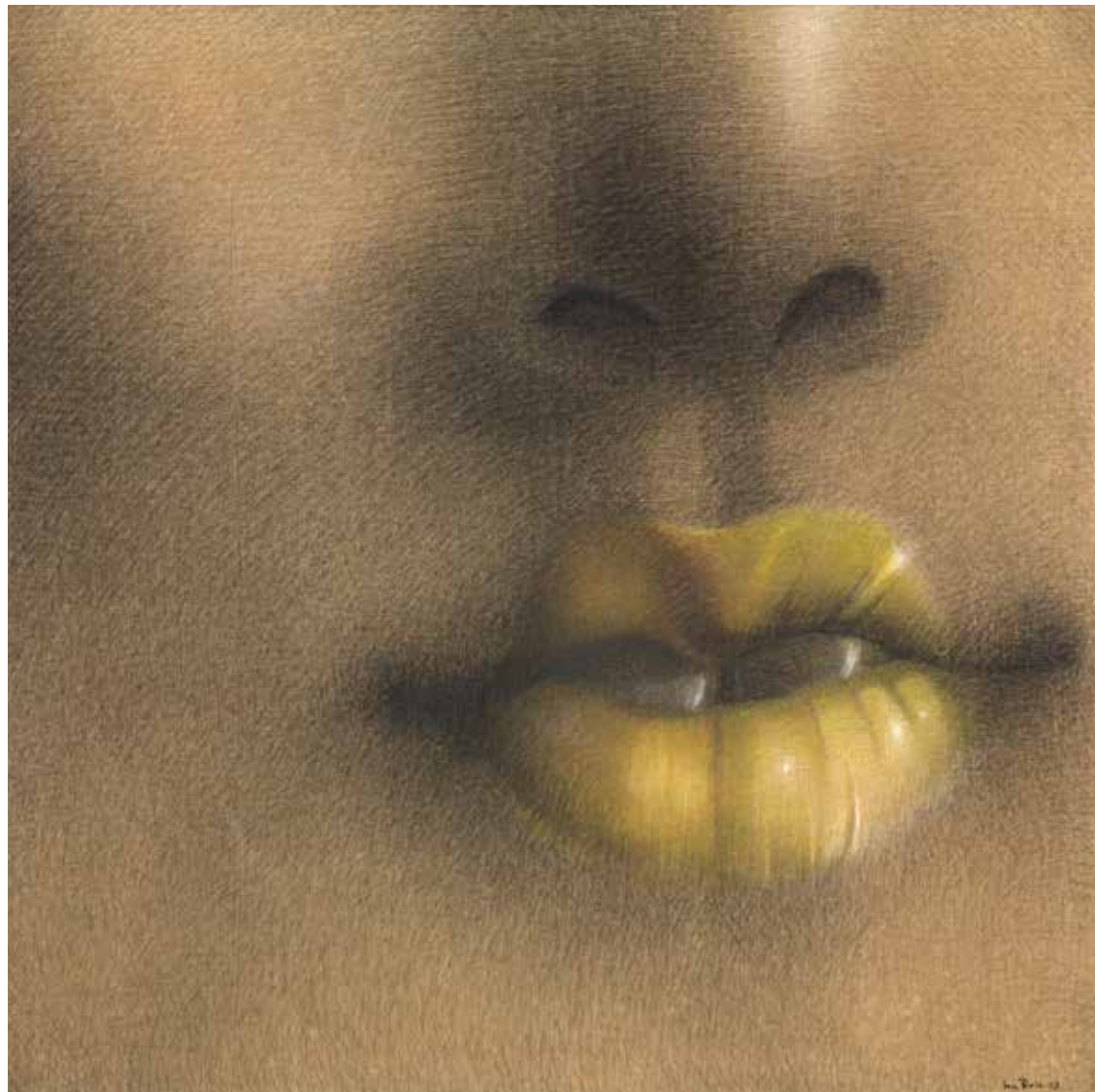
70,3 x 70,5 cm  
Oli i carbonet sobre tel

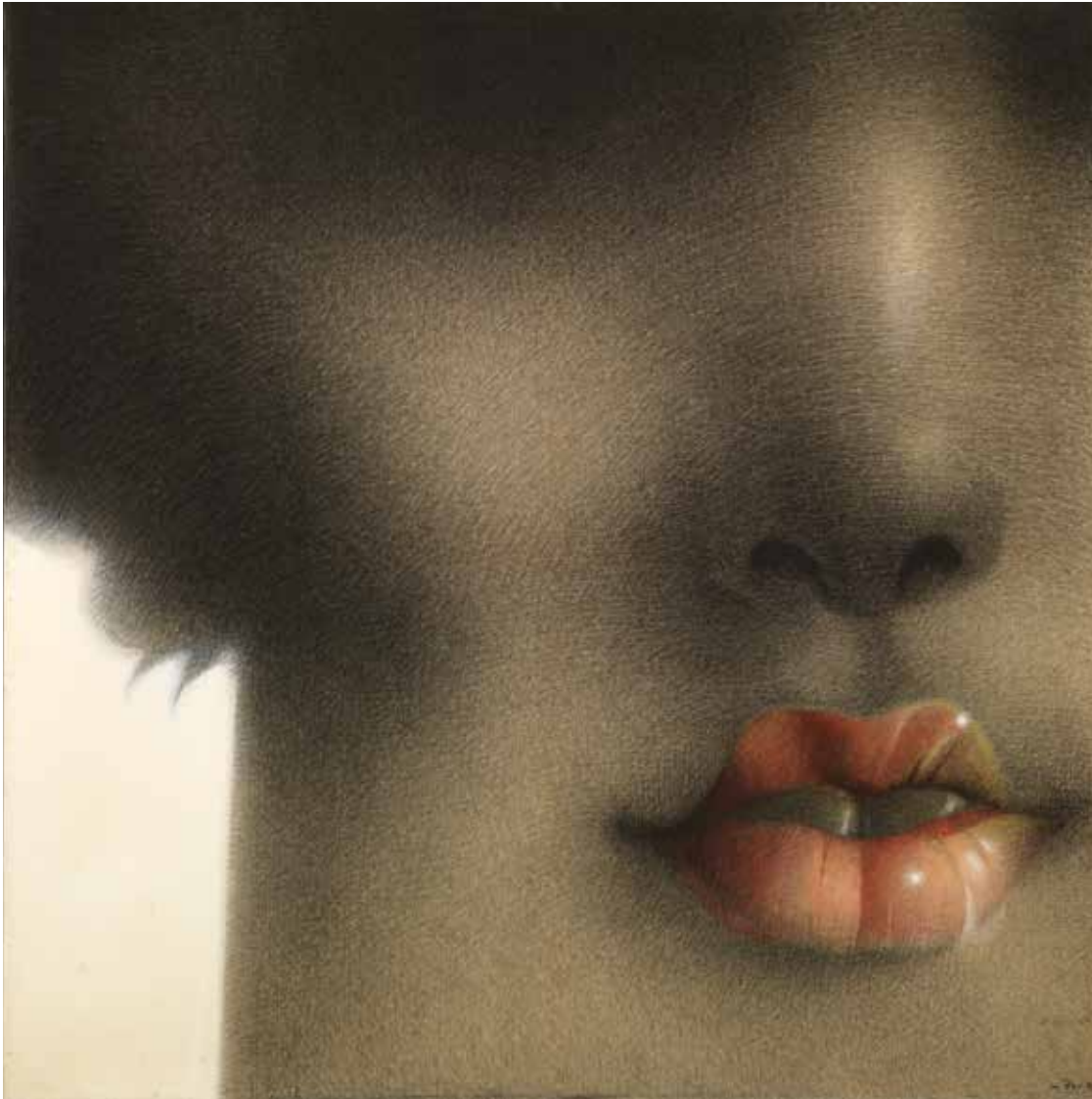


**Manuel BOIX**  
(L'Alcúdia, València, 1942)

*Llavis (II), 1973*

100 x 100 cm  
Oli i carbonet sobre tela





**Manuel BOIX**  
(L'Alcúdia, València, 1942)

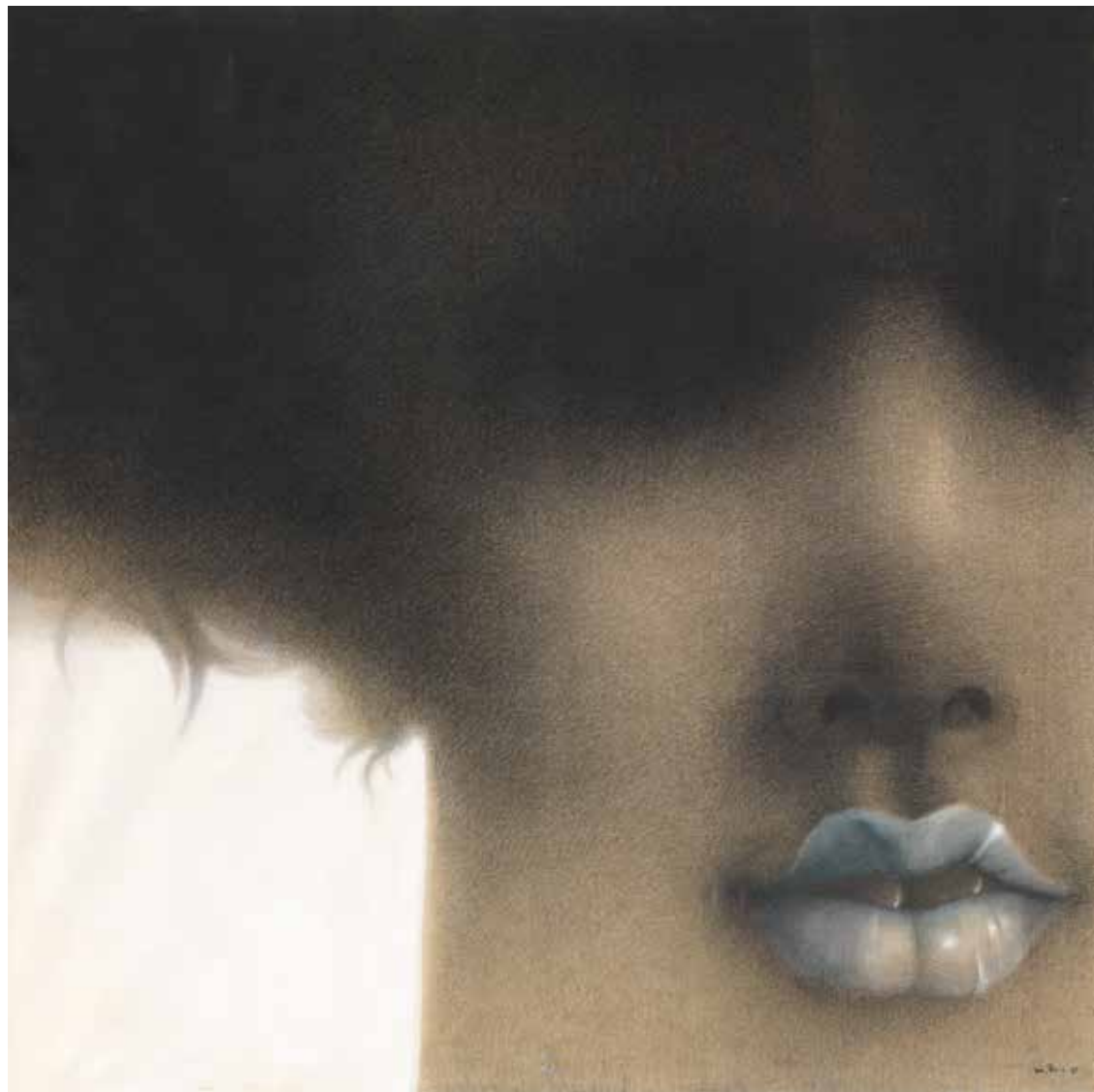
*Llavis (III)*, 1973

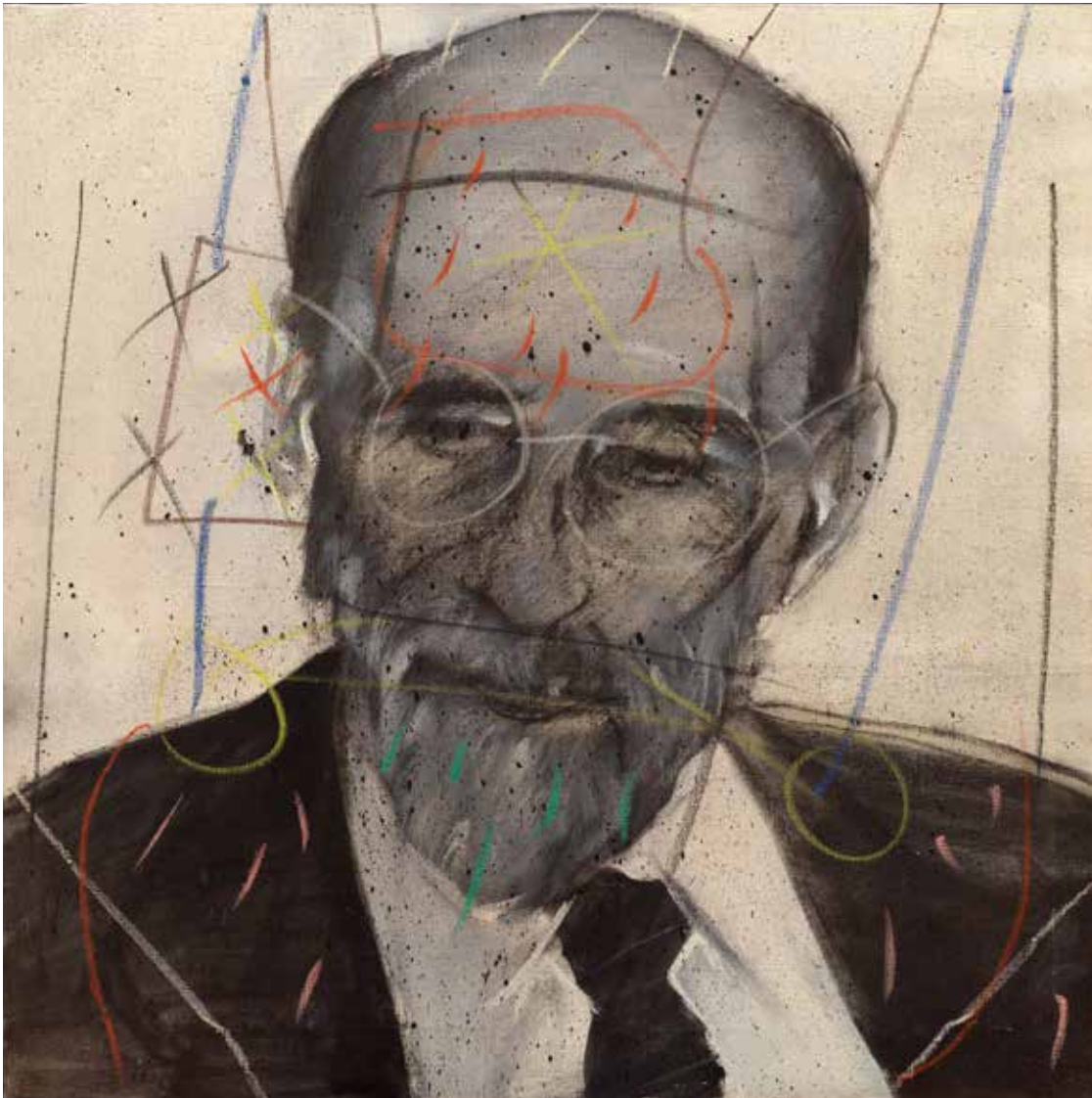
150 x 150 cm  
Oli i carbonet sobre tela

**Manuel BOIX**  
(L'Alcúdia, València, 1942)

*Llavis (IV), 1973*

200 x 200 cm  
Oli i carbonet sobre tela





**Ramón BILBAO**  
(Bilbao, 1933 - Madrid, 2021)

*Juan Ramón, 1974*

80 x 80 cm  
Oli sobre tela



**Marc Prat**  
(Mataró, 1971)

*Enchanter I, 2024*

190 x 140 cm  
Tècnica mixta sobre tela









Can Caralt - Carretera de Sant Vicenç, 14  
08392 Sant Andreu de Llavaneres

[www.museullavaneres.cat](http://www.museullavaneres.cat)



CONSORCI MUSEU D'ART CONTEMPORANI DE MATARÓ



Ajuntament de Mataró

FUNDACIÓ  
BASSAT



Ajuntament de  
Sant Andreu de Llavaneres



Diputació  
Barcelona