

# SOM

# DE BARRI

## T'ESCOLTEM!

**Document de síntesi**



Ajuntament de  
Sant Andreu de Llavaneres

Amb el suport de:



**Diputació  
Barcelona**

**Juny de 2024**

## **Procés 'Som de Barri', Ajuntament de Llavanes**

Edició: hivern – primavera de 2024

Document de síntesi

Juny de 2024

### **Encàrrec i coordinació**

Raquel Begines i Helena Sahagún. Regidoria de Participació Ciutadana i Transparència.



Aquest projecte compta amb el suport econòmic de la Diputació de Barcelona.



### **Relatoria del procés participatiu**

Xavier Sabaté amb el suport de Marga Torres (pràctiques UAB-Geografia)



**Espai TReS -Territori i Responsabilitat Social**

C/ Rocafort 173, entresol 4, 08015 Barcelona

[www.espaitres.net](http://www.espaitres.net)

## Índex

Índex	3
Introducció i objectius de les sessions	4
Dinàmica participativa	5
Calendari de sessions i assistència	6
Preguntes realitzades	7
Valoració de les sessions per part dels assistents	10
Conclusions	11
Annex: Localització de les qüestions específiques per barri	12
Annex: Qüestionari de Satisfacció Som de Barri 2024	19

## Introducció i objectius de les sessions

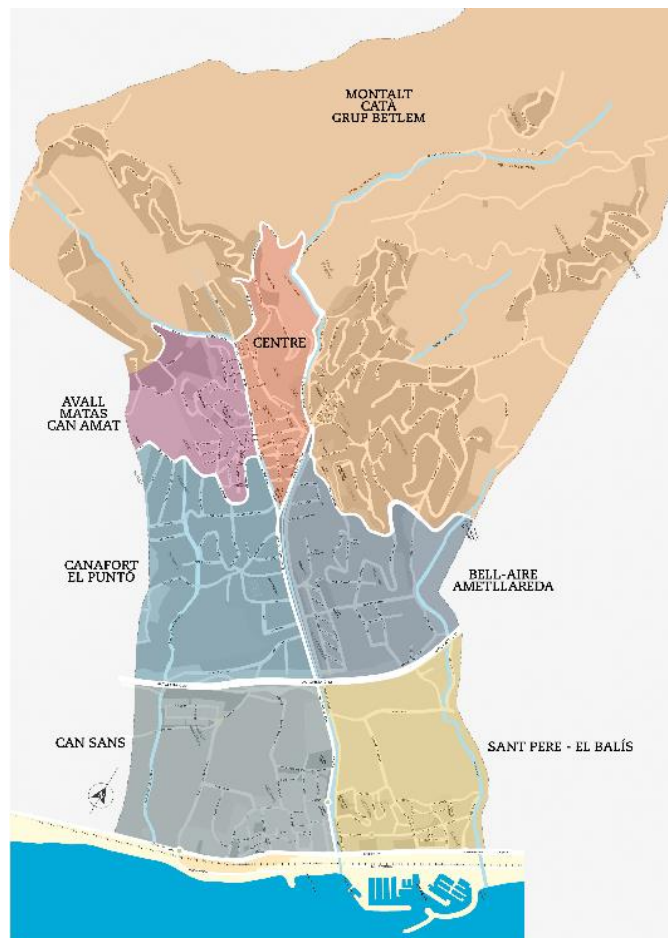
Del 8 de febrer al 25 d'abril de 2024 s'ha dut a terme la segona edició del procés de participació ciutadana 'Som de Barri', que ha consistit en trobades amb veïns i veïnes dels set barris del poble, en forma d'entrevistes personalitzades. 'Som de Barri' ha tingut la voluntat de trepitjar el territori per escoltar què preocupa a la gent que hi viu.

Per atendre aquestes consultes, la fórmula triada per la Regidoria de Participació Ciutadana i Barris ha estat la d'entrevistes de quinze minuts de durada. Els participants han pogut sol·licitar l'hora de trobada prèviament a través d'un formulari web. També s'han atès els veïns que han assistit als punts de trobada i sense sol·licitar reunió.

L'objectiu d'aquest procés participatiu ha estat el d'impulsar el contacte amb els veïns dels set barris de Llavanes per conèixer, de primera mà, les seves problemàtiques, reclamacions i queixes i gestionar-ne la millor solució.

### Objectius de les trobades

- Estrènyer el contacte de l'Ajuntament amb la gent del poble.
- Connectar amb els problemes, les dificultats i les oportunitats amb què el veïnat es troba en el dia a dia.
- Resoldre dubtes o neguits expressats pel veïnat.
- Recollir propostes de millora per als barris de Sant Andreu de Llavanes.



## Dinàmica participativa

Entrevistes personalitzades sobre qüestions que els veïns havien expressat en la sol·licitud de cita prèvia. La durada màxima ha estat de quinze minuts i els interlocutors han estat l'alcalde i regidor de Participació Ciutadana i Barris, Àlex Neira, acompanyat per altres membres del govern municipal o de tècnics municipals, en funció de la demanda de temes a tractar. L'equip ha estat acompanyat per personal de l'àrea de Participació Ciutadana, que s'ha encarregat de gestionar l'agenda de reunions i també l'atenció a les persones que es podien acostar al punt informatiu sense cita prèvia (se'ls ha atès a partir de les 20 hores). Els membres de l'equip de govern que han assistit a la segona edició de 'Som de Barri' han estat:

- **Àlex Neira Marí:** Alcalde i regidor de Participació Ciutadana i Barris. Ha participat en 6 trobades: Sant Pere-El Balís; Can Sans; Bell-Aire i Ametllareda; Canafort-El Puntó; Montalt, Catà i Grup Betlem i Centre.
- **Carlos Sánchez Nicolau:** 1r tinent d'alcalde. Portaveu titular. Regidor d'Urbanisme, Habitatge i Protocol. Ha participat en les set trobades.
- **Àngels Solà Jiménez:** 3a tinent d'alcalde. Regidora de Benestar Animal, Medi Ambient, Salut Pública, Solidaritat i Cooperació. Ha participat en quatre trobades: Sant Pere-El Balís, Can Sans, Bell-Aire i Ametllareda i Montalt, Catà i Grup Betlem.
- **Joan Arnau Vergel:** 4t tinent d'alcalde. Regidor de Cultura i Festes i Educació. Ha participat en una trobada: Bell-Aire i l'Ametllareda.
- **Josep Ruiz i Royo:** 5è tinent d'alcalde. Portaveu titular. Regidor de Servei Municipal d'Aigües, Sostenibilitat, Parcs i Jardins i Obra Pública. Ha participat en sis trobades: Sant Pere-El Balís; Can Sans; Bell-Aire i Ametllareda; Canafort-El Puntó; Montalt, Catà i Grup Betlem i Centre.
- **Anna Villareal:** Assessora de Serveis Territorials de l'Ajuntament de Sant Andreu de Llavanes. Ha participat en una trobada: Can Sans.
- **Carles Canals Sánchez:** Portaveu suplent. Regidor d'Esports, Joventut, Relacions amb les entitats i Foment i Promoció d'activitats (subvencions). Ha participat en una trobada: Bell-Aire i Ametllareda.

També s'ha comptat amb el suport de Raquel Begines, Enric Font i Helena Sahagún del servei de participació de l'Ajuntament.

Les actes s'han redactat per l'equip d'Espai TReS (Xavi Sabaté i Marga Torres), a partir de la relatoria de les preguntes formulades i les respostes ofertes per l'equip de govern.

## Calendari de sessions i assistència

Les sessions de 'Som de Barri' de l'hivern - primavera de 2024 han comptat amb la participació de **72 persones** (20 d'elles de la comunitat de veïns de Blaumar, de Can Sans), sense comptar els representants polítics ni el suport tècnic. Els veïns de la comunitat de Can Sans no s'han comptat en la taula final perquè aquestes persones no s'havien identificat i acompanyaven al president, ja comptabilitzat.

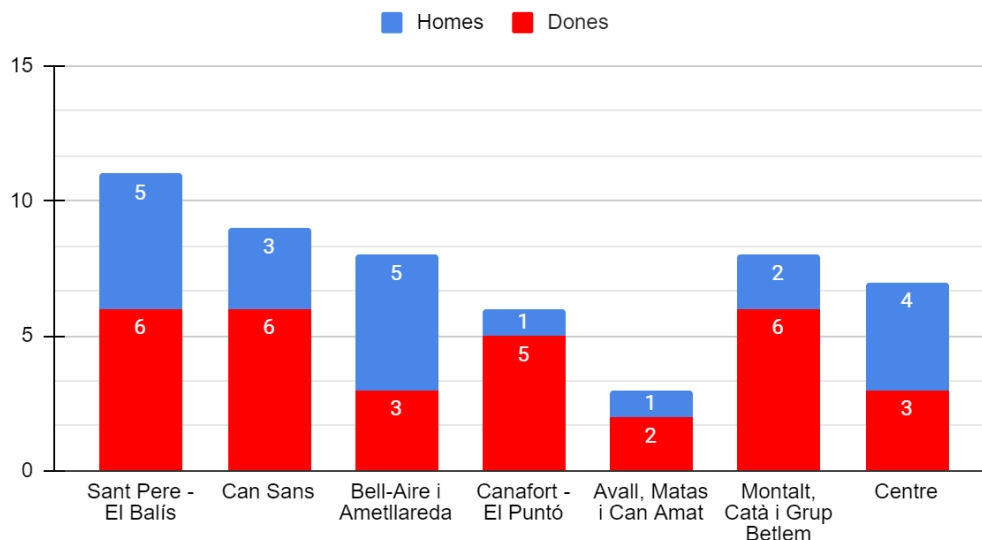
Les sessions amb més assistents han estat les de Sant Pere-El Balís i Can Sans, seguides de Bell-Aire i Ametllareda i Montalt, Catà i Grup Betlem, Centre, Canafort- El Puntó i Avall, Matas i Can Amat. L'assistència d'homes i dones ha estat diversa segons les sessions, tot i que en conjunt les dones han estat més presents, amb deu persones més.

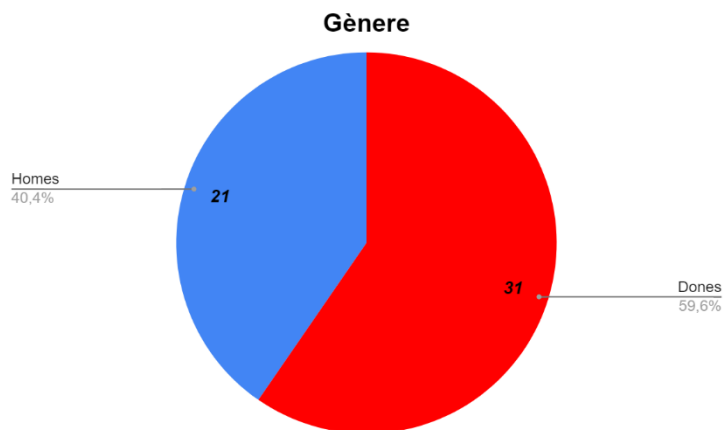
Cal destacar que, com que la sessió d'Avall, Matas i Can Amat es va haver de cancel·lar per una urgència de l'alcalde, es va realitzar via telefònica i no es van realitzar enquestes. Tot i això, a una de les persones se la va atendre personalment l'endemà.

Data	Barri	Assistència	Preguntes
08/02	Sant Pere – El Balís	11 persones (6 dones i 5 homes)	25 preguntes
22/02	Can Sans	9* persones (6 dones i 3 homes)	17 preguntes
07/03	Bell-Aire i Ametllareda	8 persones (3 dones i 5 homes)	25 preguntes
21/03	Canafort- El Puntó	6 persones (5 dones i 1 home)	9 preguntes
04/04	Avall, Matas i Can Amat	3 persones (2 dones i 1 home)	6 preguntes
18/04	Montalt, Catà i Grup Betlem	8 persones (6 dones i 2 homes)	18 preguntes
25/04	Centre	7 persones (3 dones i 4 homes)	18 preguntes
<b>TOTAL</b>		<b>52 persones (31 dones i 21 homes)</b>	<b>118 preguntes</b>

\* +20 persones de la comunitat de veïns de Blaumar, de Can Sans

### Gènere dels assistents segons el barri





## Preguntes realitzades

En cada sessió, les preguntes s’han agrupat segons grans blocs temàtics. S’ha decidit incloure en l’informe final 2 categories més respecte a les analitzades a l’anterior edició del Som de Barri (tardor 2023). Aquestes han estat les **vorerres i aparcaments**, ja que eren aspectes que han estat molt esmentats al llarg del Som de Barri.

Malgrat que cada sessió va tractar qüestions específiques de cada barri, hi ha algunes temàtiques que es van anar reproduint en totes les assemblees:

Barri	Temes principals al barri		
	1r	2n	3r
Sant Pere - El Balís (08/02)	Espai públic i Urbanisme (6 preguntes)	Medi Ambient (4 preguntes)	Mobilitat (4 preguntes)
Can Sans (22/02)	Medi Ambient (5 preguntes)	Vorerres (2 preguntes)	Governació i civisme (1 pregunta)
Bell-Aire i Ametllareda (07/03)	Espai públic i Urbanisme (6 preguntes)	Mobilitat (3 preguntes)	Aparcaments i Governació i civisme (2 preguntes)
Canafort-El Puntó (21/03)	Espai públic i Urbanisme (2 preguntes)	-	-
Avall, Matas i Can Amat (04/04)	Vorerres (2 preguntes)	-	-
Montalt, Catà i Grup Betlem (18/04)	Medi Ambient (7 preguntes)	Aparcaments (4 preguntes)	Espai públic i Urbanisme (2 preguntes)
Centre (25/04)	Mobilitat (3 preguntes)	Medi Ambient i espai públic (2 preguntes)	Vorerres i Governació i civisme (2 preguntes)

**Medi Ambient (amb 19 aportacions) i espai públic i Urbanisme (amb 18 aportacions)** han estat els blocs amb més preguntes al llarg de les sessions, seguits de **Mobilitat (10) i voreres (8)**.

En línies generals, les temàtiques més recurrents amb relació a **Medi Ambient** van fer referència als residus (incloent-hi el porta a porta) i la neteja viària.

Pel que fa a l'**espai públic i l'Urbanisme**, els temes més freqüents van referir-se especialment al manteniment dels carrers, així com consultes urbanístiques.

Pel **bloc de Mobilitat**, les qüestions més freqüents van ser amb relació a la seguretat viària i al transport públic.

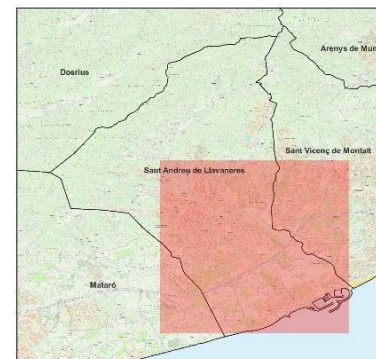
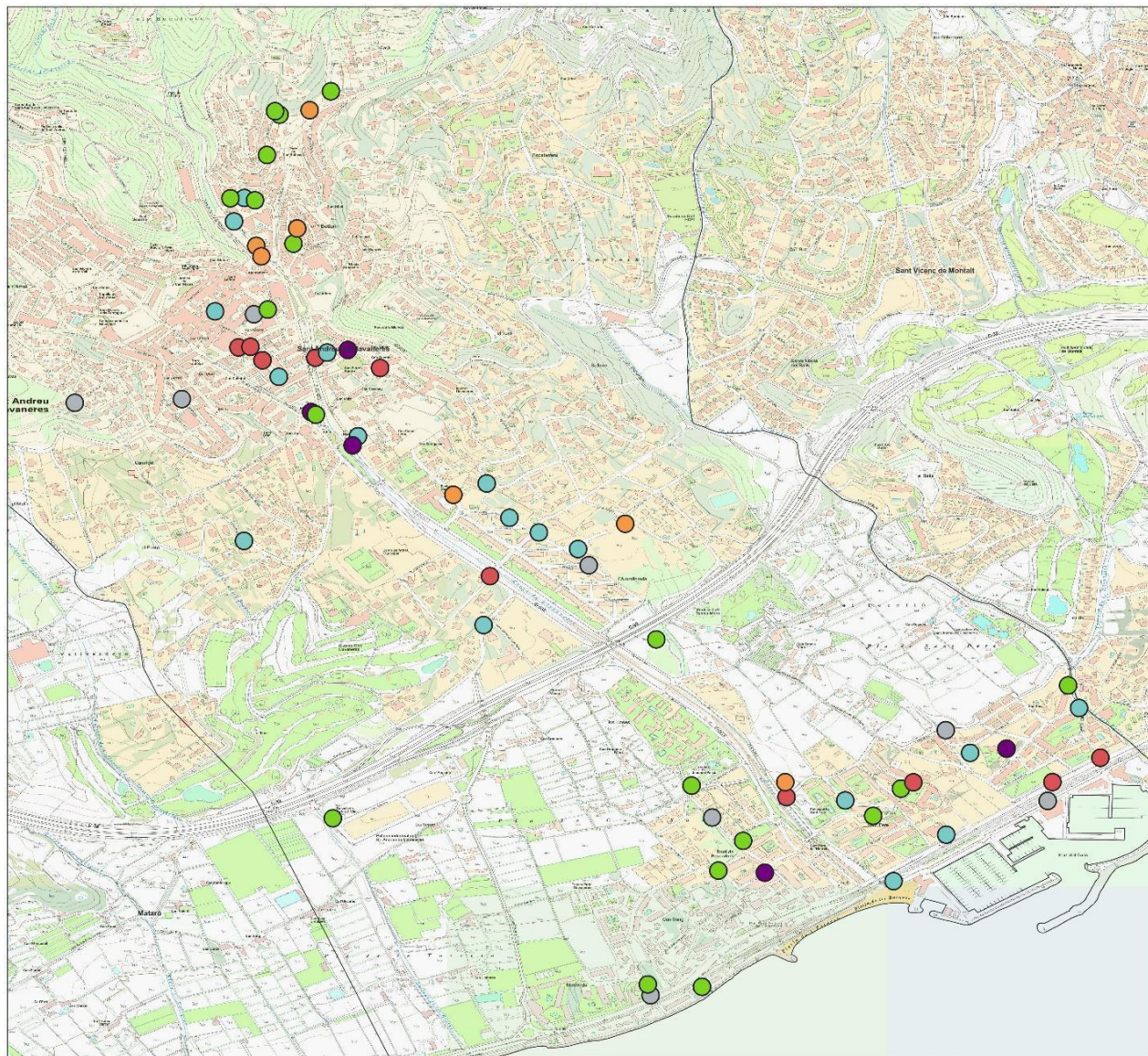
En relació amb **Governació/civisme**, les temàtiques més freqüents van ser les de queixa de males pràctiques de veïns.

En l'àmbit d'**aparcaments**, els temes més comentats van ser la manca d'espai de pàrquing.

Amb les **voreres**, les problemàtiques comentades van estar relacionades amb el manteniment i millora de les voreres en matèria d'accessibilitat.

A més a més, de les **118 qüestions** que es van tractar, **67 feien referència a punts concrets del barri o de la ciutat**, mentre que **51 eren de caràcter més general**. La localització d'aquestes 67 qüestions específiques es troba en el mapa que hi ha a continuació pel conjunt del municipi, i a l'apartat d'annexos per a cadascun dels set barris.





**Llegenda**

- Aparcaments
- Medi ambient
- Espai públic i urbanisme
- Mobilitat
- Governació i civisme
- Voreses



**Localització final de tots els punts**

Data: Hivern - primavera 2024

Projecte SOM DE BARRI  
Sant Andreu de Llaneres



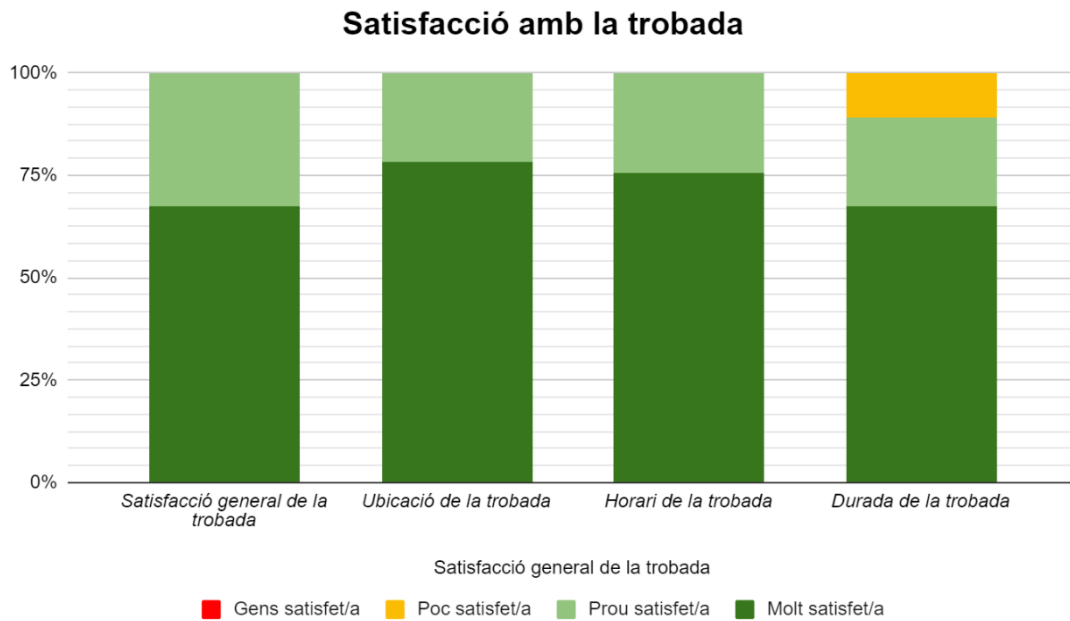
Ajuntament de Sant Andreu de Llaneres



Espai TRES

## Valoració de les sessions per part dels assistents

S'han recollit un total de 37 qüestionaris (el va respondre un 70% dels participants). En general, s'ha apreciat una valoració molt positiva de totes les sessions. Un 67,6% dels assistents indica que ha estat molt satisfet amb la trobada, mentre que un 32,4% ha estat prou satisfet. Ningú ha valorat la seva satisfacció general com a 'gens satisfet/a' o 'poc satisfet/a'.



L'aspecte més ben valorat per part dels assistents a les sessions ha estat la ubicació de les trobades amb un 78,4% dels assistents 'molt satisfets', mentre que l'horari el valoren amb el mateix grau un 75,7% dels assistents i la durada un 67,6% dels assistents. Com passa amb la satisfacció general, ningú ha valorat la seva satisfacció com a "gens satisfet/a" i, tan sols un 10,8% de persones pel que fa a la durada han expressat que han estat poc satisfets.

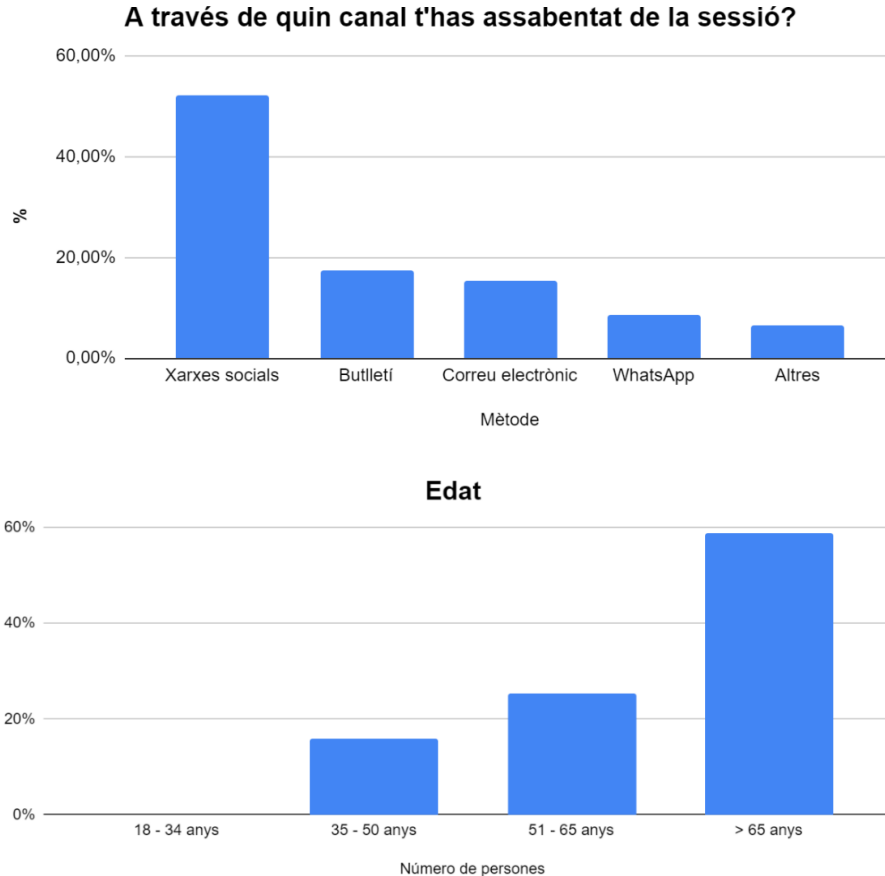
La valoració s'ha fet a través d'un qüestionari que es pot consultar a l'annex d'aquesta memòria. En aquest qüestionari hi havia una casella en blanc per si els assistents volien aportar alguna proposta o suggeriment de millora. D'aquestes propostes en destaquem que 11 persones han felicitat el consistori per la iniciativa, agraeixen la proximitat amb la ciutadania o animen què es continuïn fent les trobades. 5 persones han demanat poder rebre el seguiment de les qüestions proposades via correu electrònic (1), allargar la durada de la sessió (2) i fer trobades conjuntes amb els barris sense cita prèvia (2).



## Conclusions

### Canals de difusió i perfil demogràfic

En el qüestionari de satisfacció també s'ha consultat a través de quins canals s'havien assabentat de la sessió, així com en quin rang d'edat es trobaven. Les gràfiques de resum adjuntes en mostren els resultats. Cal destacar la manca de menors de trenta-cinc anys. Caldria trobar la manera d'augmentar la participació de la gent jove.



### Aportació de 'Som de Barri' a la qualitat democràtica de Llavanes

El programa 'Som de Barri' s'està consolidant com un espai de governança i d'aprenentatge mutu en la gestió dels assumptes públics, que ha permès reforçar la qualitat democràtica del municipi. Malgrat això, encara predominen els discursos de queixa i reclamació, per damunt de plantejaments més propositius.

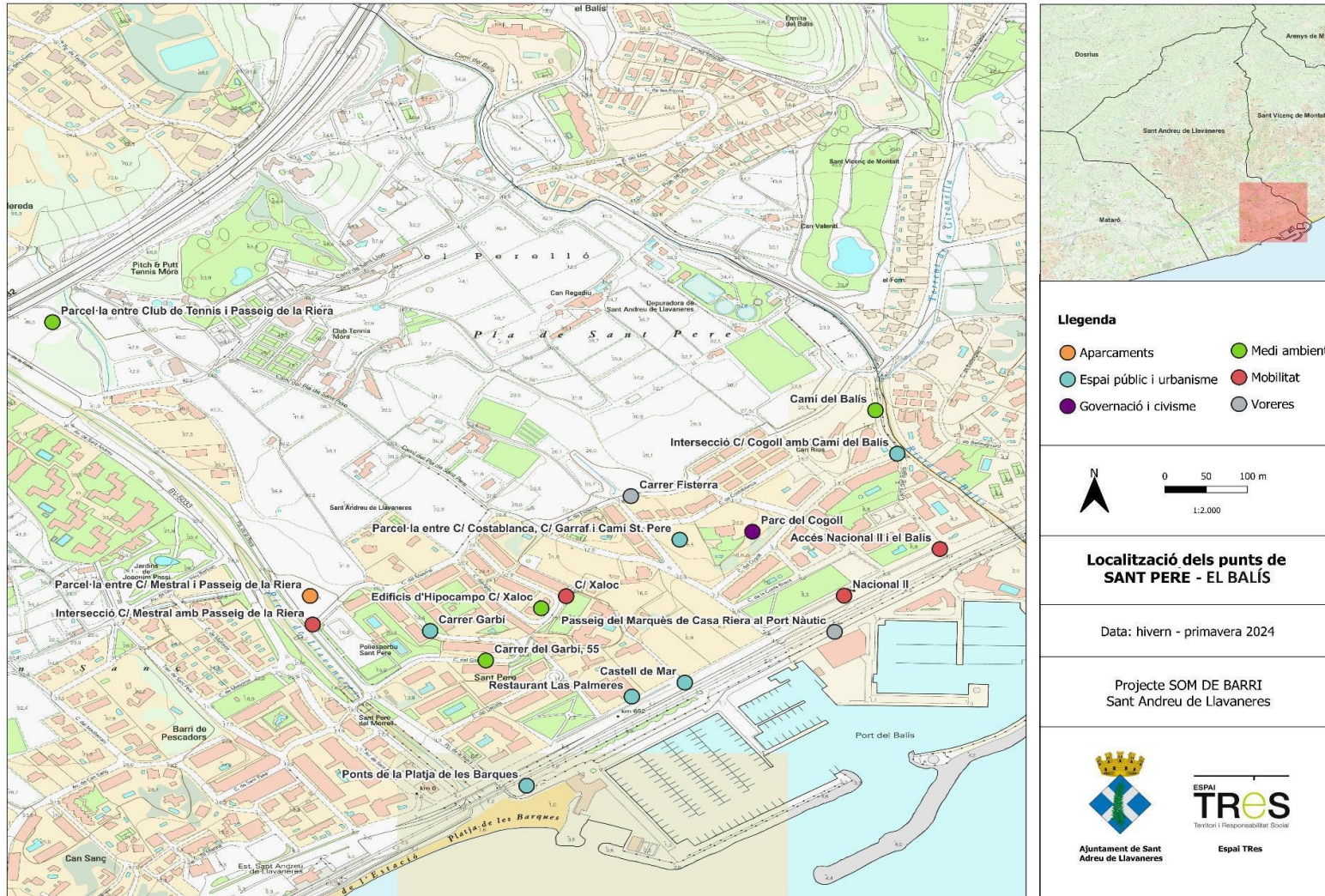
### Dinàmica participativa consolidada

La dinàmica participativa de les sessions ha estat força viva: els participants hi assistien amb ganes de fer preguntes i propostes i de relacionar-se amb l'Ajuntament. Les preguntes prèvies també han ajudat a estructurar les sessions.

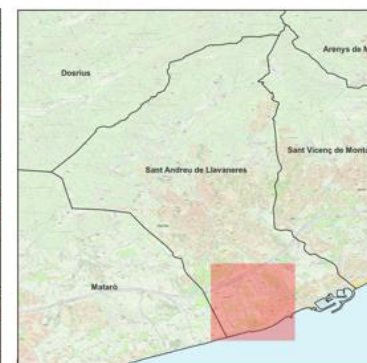
### Compromís i empatia per part de l'equip de govern municipal

Es valora molt positivament el compromís dels membres de l'equip de govern municipal amb el procés, així com la seva predisposició a escoltar les aportacions del veïnat.

## Annex: Localització de les qüestions específiques per barri







**Llegenda**

- Governació i civisme
- Medi ambient
- Voreres



**Localització final de tots els punts de CAN SANS**

Data: hivern - primavera 2024

Projecte SOM DE BARRI  
Sant Andreu de Llavaneres

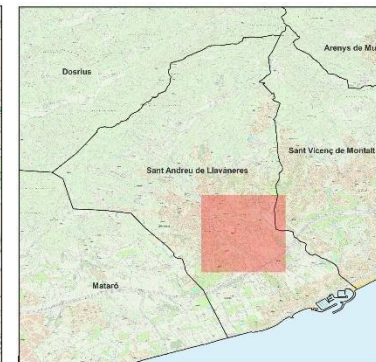


Ajuntament de Sant Andreu de Llavaneres



Espai TRES





**Legenda**

- Aparcaments
- Espai públic i urbanisme
- Governació i civisme
- Mobilitat
- Voreres



**Localització dels punts de BELL-AIRE I AMETLLAREDA**

Data: hivern - primavera 2024

Projecte SOM DE BARRI  
Sant Andreu de Llavaneres

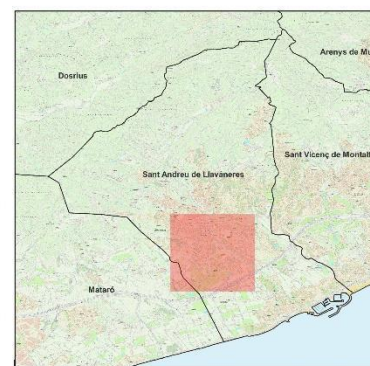


Ajuntament de Sant Andreu de Llavaneres



Espai TRES





**Llegenda**

● Espai públic i urbanisme



**Localització dels punts de CANAFORT - EL PUNTÓ**

Data: hivern - primavera 2024

Projecte SOM DE BARRI  
Sant Andreu de Llaveneres

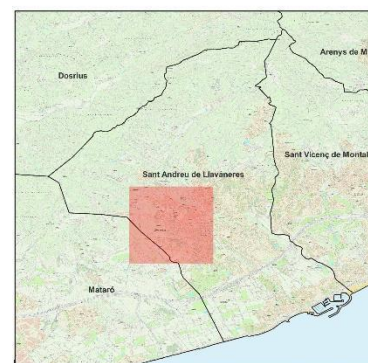
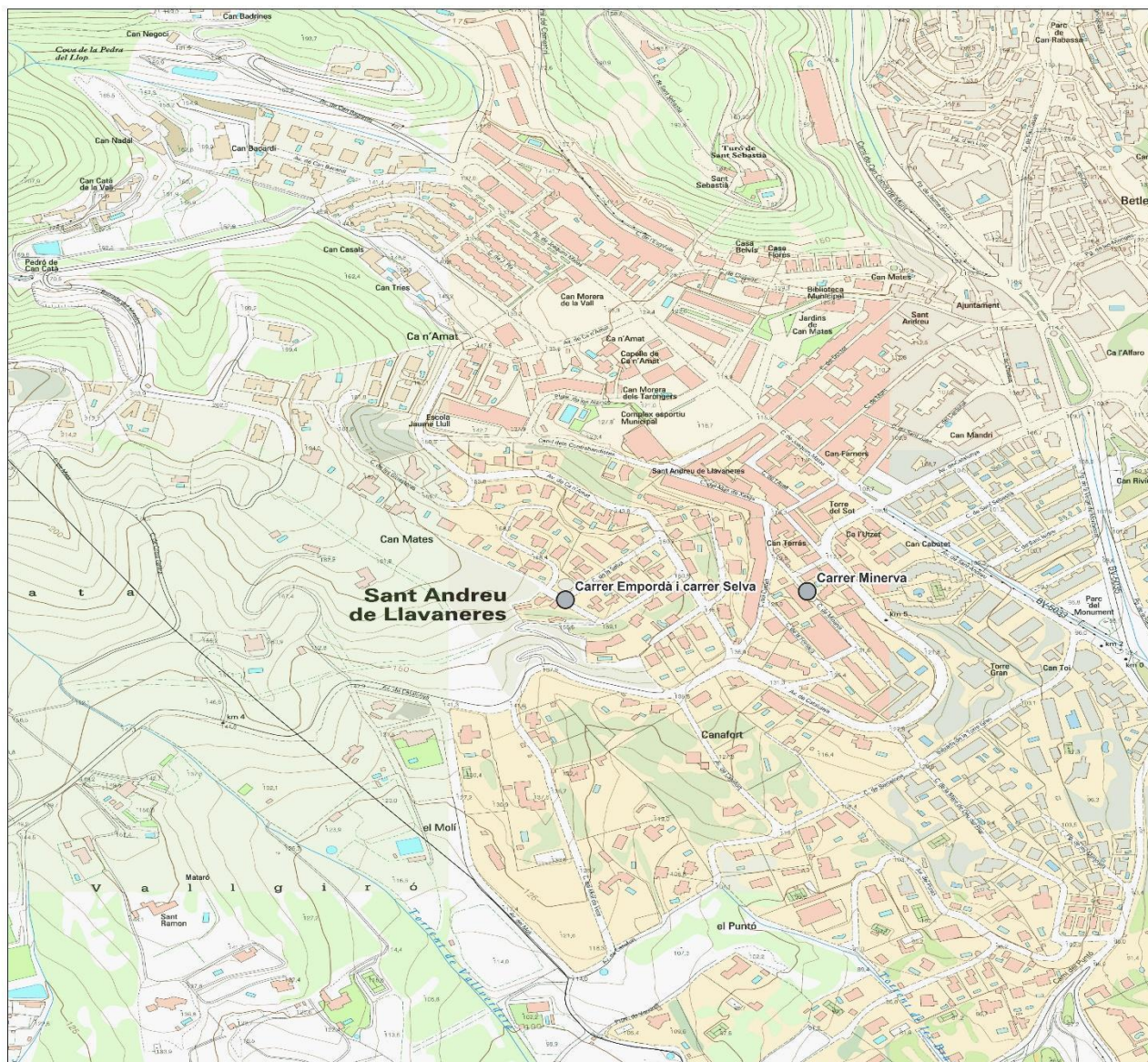


Ajuntament de Sant Andreu de Llaveneres



Espai TRES





**Llegenda**

- Vorereres



**Localització dels punts d'AVALL, MATAS I CAN AMAT**

Data: hivern - primavera 2024

Projecte SOM DE BARRI  
Sant Andreu de Llavaneres

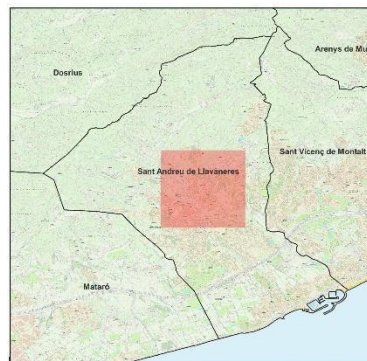
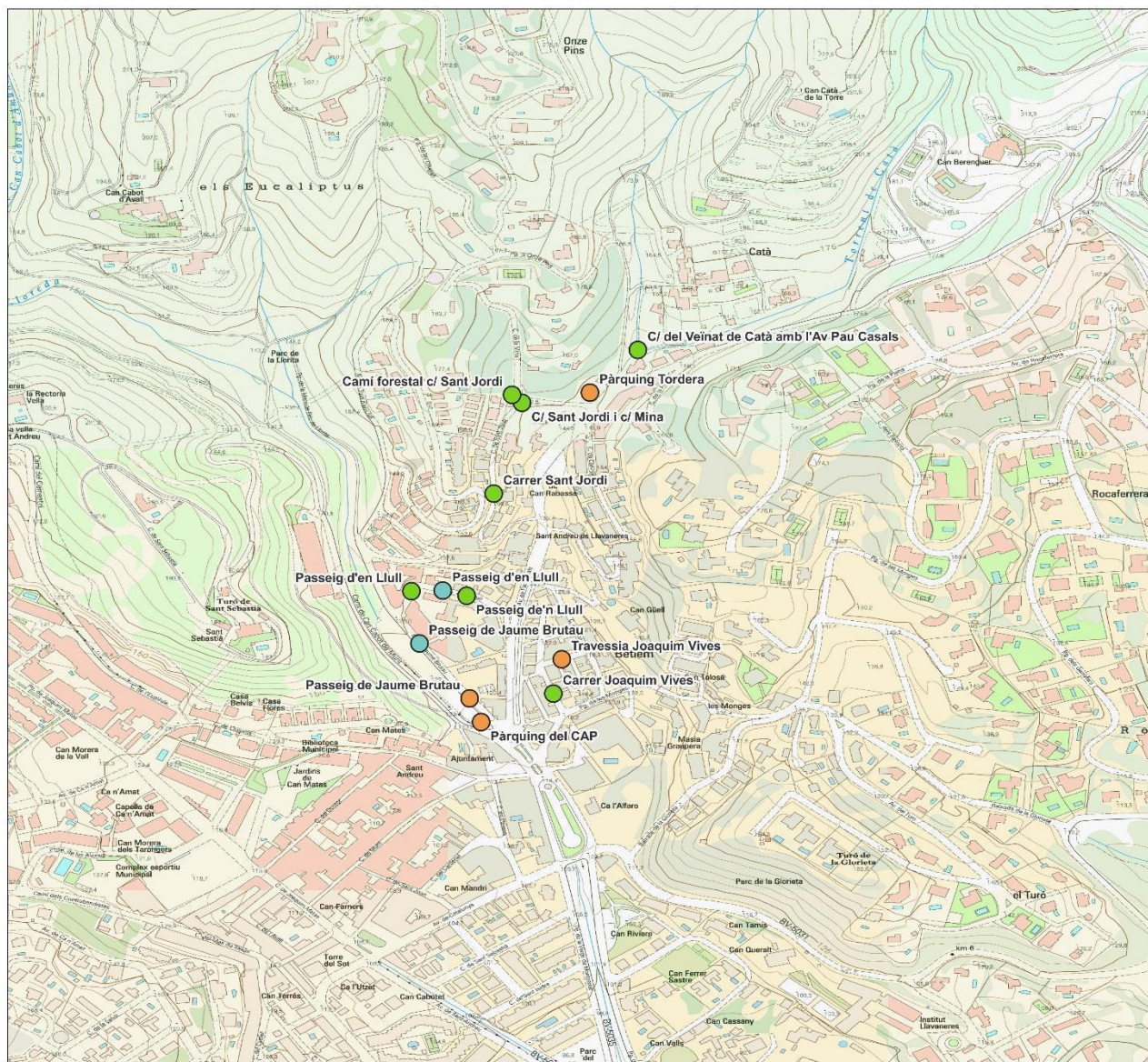


Ajuntament de Sant Andreu de Llavaneres



Espai TRES





**Llegenda**

- Aparcaments
- Espai públic i urbanisme
- Medi ambient



**Localització dels punts de MONTALT, CATÀ I GRUP BETLEM**

Data: hivern - primavera 2024

Projecte SOM DE BARRI  
Sant Andreu de Llavaneres



Ajuntament de Sant Andreu de Llavaneres



Espai TRES





**Legenda**

- Espai públic i urbanisme
- Mobilitat
- Governació i civisme
- Voreres
- Medi ambient

**Localització dels punts de CENTRE**

Data: hivern - primavera 2024

Projecte SOM DE BARRI  
Sant Andreu de Llaveneres

## Annex: Qüestionari de Satisfacció Som de Barri 2024



Ajuntament de  
Sant Andreu de Llavanes



# QÜESTIONARI DE SATISFACCIÓ

El Projecte 'Som de Barri' és un procés participatiu que té com a objectiu conèixer les problemàtiques, reclamacions i propostes dels veïns per poder gestionar-ne la millor solució. Ajuda'ns a millorar també aquestes trobades!

Quina edat tens?

- < 18 anys     18 - 34     35 - 50     51 - 65     > 65 anys

Amb quin gènere t'identifiques?

- Dona     Home     Altres: \_\_\_\_\_

Com t'has assabentat d'aquesta convocatòria?

- Xarxes socials     Correu electrònic     Butlletí     WhatsApp     Altres: \_\_\_\_\_

A quin barri vius?

- Sant Pere - El Balís     Can Sans     Bell-aire i Ametllareda     Canafort - El Puntó     Avall, Matas i Can Amat     Montalt, Catà i Grup Betlem     Centre

Com de satisfet/a n'has quedat de:

	Gens satisfet/a	Poc satisfet/a	Prou satisfet/a	Molt satisfet/a
Satisfacció general amb la trobada	<input type="radio"/>	<input type="radio"/>	<input type="radio"/>	<input type="radio"/>
Ubicació de la trobada	<input type="radio"/>	<input type="radio"/>	<input type="radio"/>	<input type="radio"/>
Horari de la trobada	<input type="radio"/>	<input type="radio"/>	<input type="radio"/>	<input type="radio"/>
Durada de la trobada	<input type="radio"/>	<input type="radio"/>	<input type="radio"/>	<input type="radio"/>

Tens alguna proposta o suggeriment de millora?

Gràcies per respondre aquest qüestionari!