

AJUNTAMENT DE
SANT ANDREU DE LLAVANERES

HORARIS

Dilluns a divendres 17 a 20h

Dissabte 11 a 14h - 17 a 20h

Diumenge 11 a 14 h



Carretera de St.Vicenç, 14 Can Caralt - 08392 Sant Andreu de Llavanes - Tel. 93 792 92 82
c/e: museu.arxiu@santandreudellavaneres.cat



m u s e u
A R X I U

SANT ANDREU DE LLAVANERES-EL MARESME

introducció

INTRODUCCIÓ



L'any 1982, a l'Associació Familiar El Casal, es funda el Museu de Llavanes amb l'esperit de crear una entitat que recollís, classifiqués, estudiés i exposés els objectes i documents relacionats amb la història local de Sant Andreu de Llavanes. Més endavant, el Museu passà a ser de titularitat municipal prenent la forma de Patronat Museu-Arxiu, Organisme Autònom Municipal.

És a partir d'aquesta etapa que el Museu-Arxiu pren força recuperant els documents històrics que es guardaven en diferents estances de l'Ajuntament per configurar l'arxiu històric de la vila amb documents originals des de la nostra segregació de la ciutat de Mataró al segle XVI, fins als nostres dies. També es crea una pinacoteca amb obres de pintors de renom, com els Masiera, Tolosa, Vancells, etc. que residien o estaven vinculats amb Sant Andreu de Llavanes. A més a més es va anar completant la pinacoteca amb obres d'altres autors, que s'inicien a finals del segle XIX fins als nostres dies, passant pels diferents estils. El museu es reestructura i defineix les col·leccions: etnografia local, audiovisuals i fotografia.

És, però, a partir de la incorporació de l'edifici de can Caralt al patrimoni municipal que totes les seccions del Museu-Arxiu poden estar concentrades en un únic casal, convertint-lo en una autèntica entitat d'estudis locals, dotada amb els medis suficients per a facilitar la investigació als estudiosos.

L'edifici de can Caralt és una edificació del 1774. Originalment era una masia de tres cossos com acostumen a ser les masies del Maresme. A la segona meitat del segle XIX la família Caralt, terratinents de Mataró, l'adquireixen conjuntament amb moltes altres finques agrícoles de Sant Andreu de Llavanes. L'edifici és transformat com a casa senyorial i l'hi afegeixen les dues galeries de la banda esquerra i, a més aixequen una planta i les golfes. Amb aquestes remodelacions, l'edifici de can Caralt pren l'aparença que actualment tots podem contemplar.

el museu

EL MUSEU

L'any 1982 va néixer el nostre museu amb la finalitat de col·leccionar, conservar i difondre els diferents objectes que, en el decurs del temps, han configurat la història de la nostra població. En aquest sentit cal destacar l'aportació desinteressada de molts ciutadans que fan créixer cada any el seu fons.

Aquest és un museu pluridisciplinari que compta en les seves col·leccions amb peces d'arqueologia, ceràmica, numismàtica, joguina, fotografia, vidre, etc.

La col·lecció etnogràfica, més enllà de l'interès com a document històric, conserva la gràcia dels estris i atuellés que, no fa tants anys, eren emprats pels nostres avantpassats. Eines que, amb l'evolució tecnològica, han caigut en desús i que les noves professions les han substituït per nous mètodes de treball. Podem destacar romanes de diverses mides, relles de llaurar, sistemes de pesos i mesures, material enològic, etc.

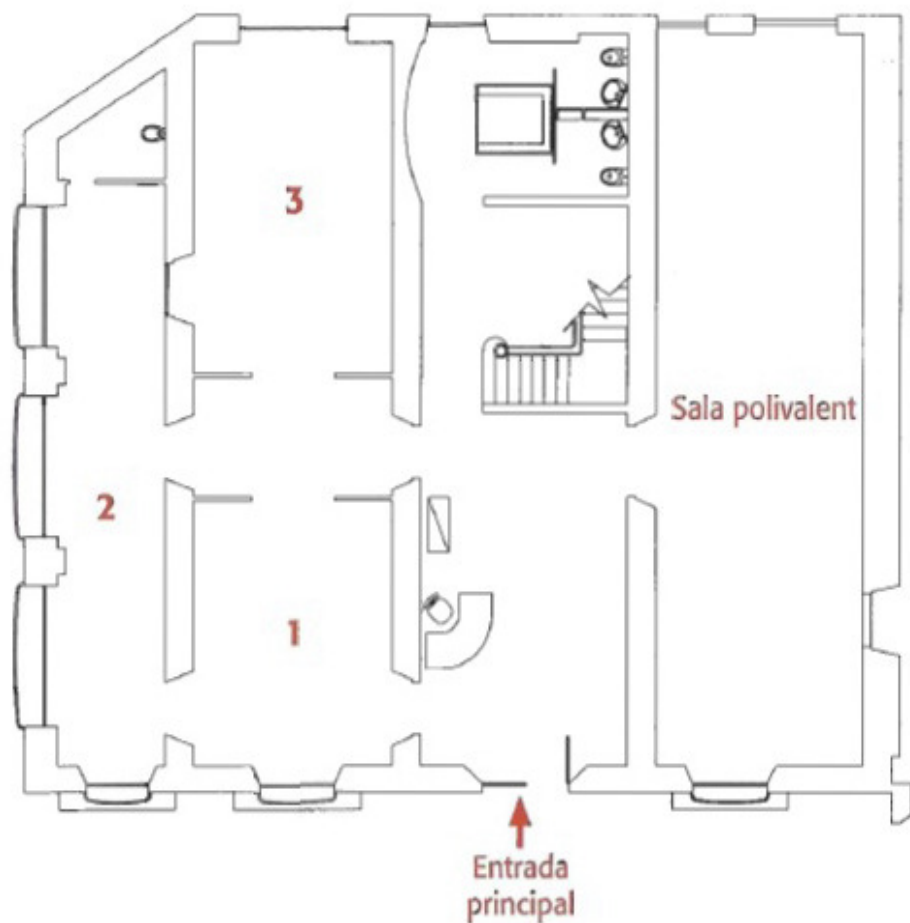
Una altra col·lecció interessant és la de ràdios on es pot veure l'evolució d'aquests aparells des de les ràdios de capella dels anys 30 (com la Philips 930-A de l'any 1931 o la Atwater Kent 165 de 1933) fins als nostres dies.

Un dels altres plats forts és la col·lecció de càmeres i material fotogràfic on podem trobar des de les càmeres de placa de peu o portàtils de començaments del segle XX fins les que ens porten a l'era digital. També hi ha una interessant col·lecció relacionada amb el món del cinema.

A més a més del fons fix, el museu disposa d'una sala polivalent per a rebre exposicions temporals que el converteixen en un espai viu. La programació expositiva es regeix per criteris de pluralitat i qualitat, donant cabuda a tot tipus de manifestacions artístiques i culturals.

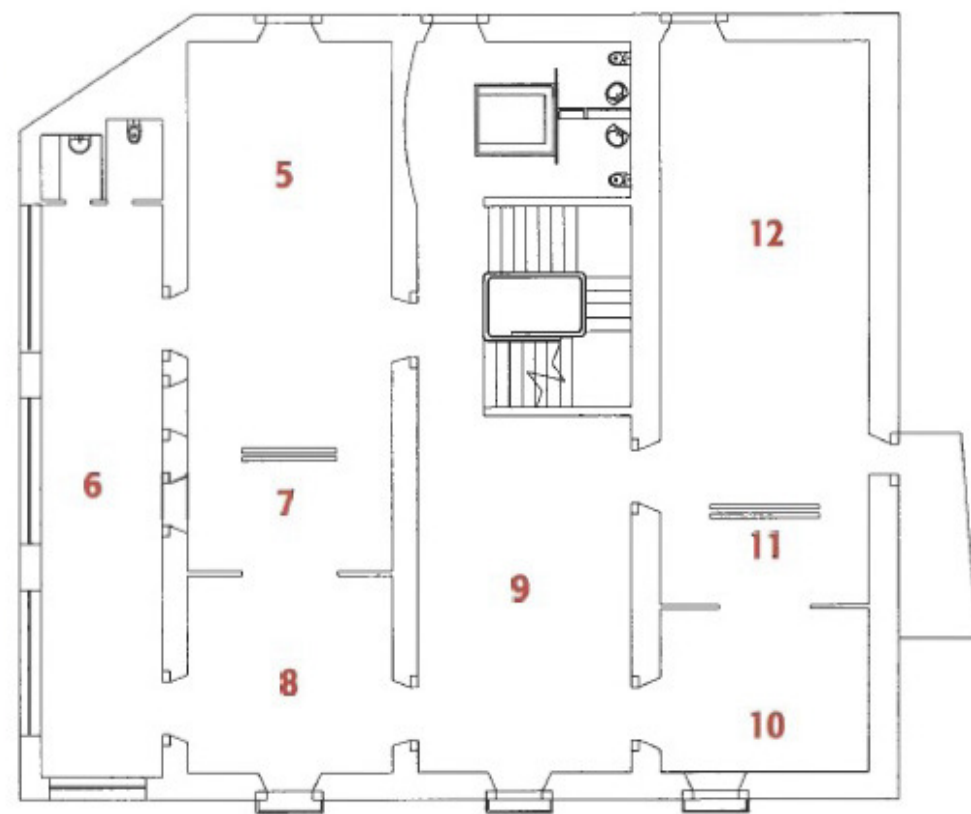


PLANTA BAIXA - MUSEU



1- Audiovisuals 2- Etnografia local 3- Fotografia

PLANTA PRIMERA - PINACOTECA



5- Pintura s. XIX-XX

9- Pintura s.XX

6- Escultura

10- Ninotaires

7- Pintura s.XX

11- Dibuix

8- Pintura s.XX

12- Art Contemporani

la pinacoteca

LA PINACOTECA

Des del segle XIX l'entorn del nostre poble i el seu esperit acollidor han estat el caliu que ha aplegat artistes com Rafael Durancamps, Puig Perucho, Aureli Tolosa i, especialment, la nissaga dels Masriera. També la sensibilitat de molts artistes locals ha sabut aprofitar aquest esperit per tirar endavant treballs d'una qualitat significativa.

La nostra pinacoteca té com a objectius prioritaris: adquirir, conservar i donar a conèixer la nostra col·lecció, que pel seu caràcter mostra l'evolució de les arts plàstiques a casa nostra, tant des del punt de vista de l'art figuratiu com el de l'estètica més avantguardista. Una idea?, una necessitat?, ambdues coses foren les que donareu -el 24 de maig de 1992- llum verda a la creació d'aquest fons.

Des de la seva inauguració, la col·lecció artística i documental no ha deixat de créixer i consolidar-se. La mateixa compta amb obres d'artistes vinculats a la nostra població com Aureli Tolosa, Puig Perucho, els Masriera, Eduard Comabella, Joaquim Vancells, Borrell Nicolau, etc., a més a més de firmes com Tàpies, Clavé, Guinovart, Rafols Casamada, els Opisso, Joaquim Mir, Ramon Calsina, etc.

Per la vila de Sant Andreu de Llavaneres la Pinacoteca ocupa un lloc destacat dins del seu Patrimoni Cultural. La qualitat del seu fons ha fet que esdevingui una referència més enllà de l'àmbit local. Tot això ha estat possible gràcies a la generositat d'artistes i particulars, i a l'ajut de les institucions que han permès transformar aquella utopia inicial en una realitat.



L'arxiu municipal

L'ARXIU MUNICIPAL

L'arxiu municipal és el dipositori de la documentació generada, des del segle XVI, pel nostre municipi. Les seves funcions són la de recollir, organitzar i posar a disposició de la ciutadania el ric patrimoni documental públic i el que els particulars i les entitats locals hi vulguin dipositar mitjançant cessió o donació. Els documents, així, esdevenen la memòria escrita i/o gràfica de la nostra població i reflecteixen els canvis i les transformacions viscuts al llarg de la nostra història.

L'arxiu municipal ofereix als ciutadans, als estudiosos i al públic en general un servei cultural per a la recerca i la difusió històriques, però també esdevé una eina administrativa eficaç per a la gestió de les competències municipals.

FONS

L'arxiu aplega diversos fons: el fons municipal que conté tota la documentació de l'administració local des de 1548 fins a l'actualitat; el fons del Jutjat de Pau amb documentació des de 1835; el fons d'entitats i associacions on trobem documentació de La Benèfica Llavanerense (1913-1939), El Amparo Llavanerense (1914-1939), Montepio de San Andrés (1939-1964), la coral Lo Fruit (1915-1919), la coral Nova Germanor (1920-1960) etc.; els fons patrimonials i llegats amb documentació de can Cabot i Vila (1592-1957), de Joaquim Ros (1815-1944) i d'altres particulars; i finalment el fons d'imatges on es conserven postals i fotografies des de començament del segle XX.

SERVEIS

A can Caralt, la nova seu de l'arxiu, s'han col·locat armaris compactes i s'han instal·lat tots els equipaments bàsics de seguretat i conservació per tal de garantir la integritat dels fons. L'arxiu disposa d'una sala de consulta amb 4 punts de lectura. Una biblioteca auxiliar amb obres de referència, enciclopèdies, llibres d'història de Catalunya i d'història comarcal i local així com una hemeroteca amb les publicacions locals. Es disposa d'un servei de reprografia i d'un aparell lector reproductor de microfilms

